

Para alfabetizar en el MIB.
Zapoteco de la Sierra Sur
Sureste Alto

Guslona' ilabna ikëna de
di'dzëna'. Ditsè

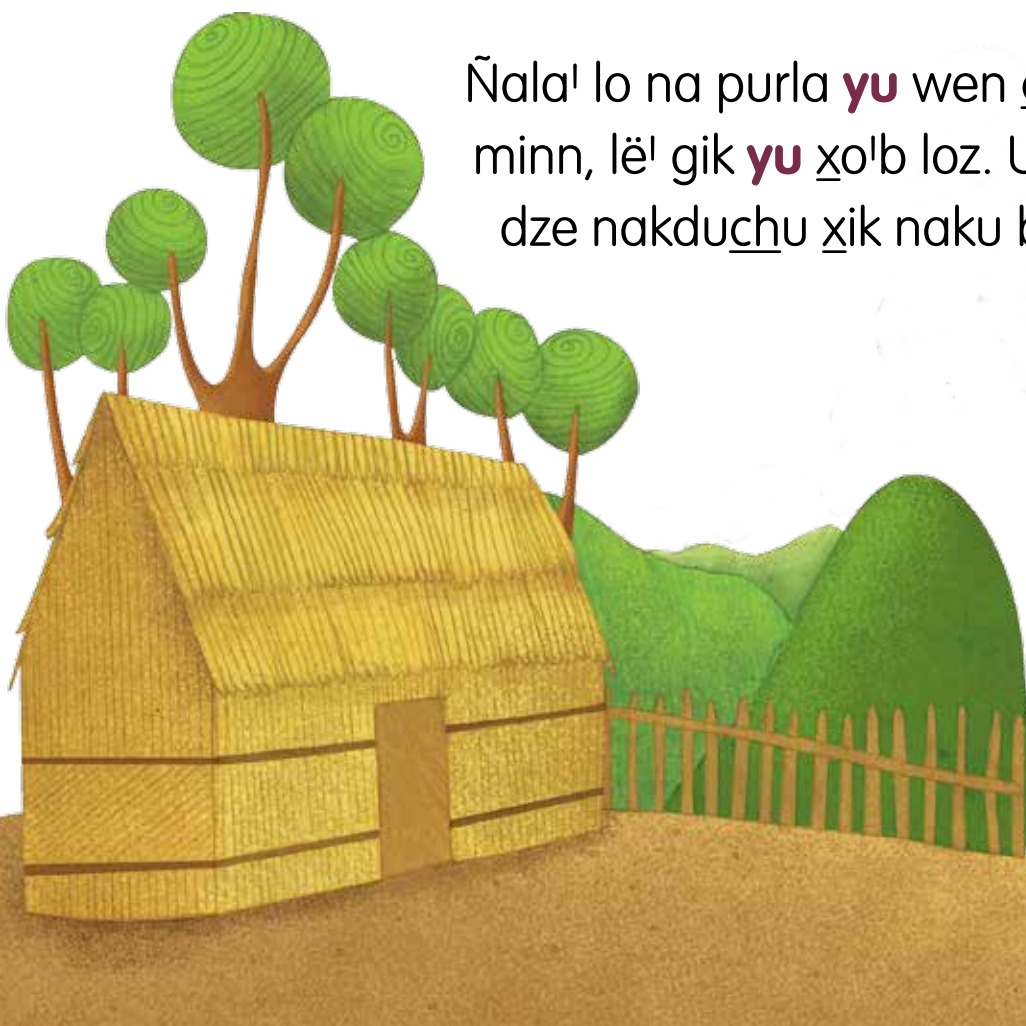


Use'd tib. Yu

Yu gol

Lë' gyedz pur **yu** pxil kon lbe laz bad
 xiagu. Lë' giku xcho'b minn pur gix. Orknu
 xne' minn kad yis lë' gix chixkwa' xcho'b giku
 par dzekna idzu'ndu. Lë' **yu** knu chixkwa'da
 minn ventan xkisa dza'zë minn **yu**. Lë' **yu** knu
 xia' chop metr ichol.

Ñala' lo na purla **yu** wen chap zë
 minn, lë' gik **yu** xo'b loz. Udzë' zëla
 dze nakduchu xik naku boka.



Use'd chop. Lu

Lu gits kle'

Yu tib **lu** gix lë gits kle'. Xne' minn gunu wen lo gits law.

Xku'n ichixkwa'wa, gu'n chu'n minn:

- Xya minn xgolya **lu** gix loxna xdë'wa.
- Axta gadzekna le' minn dzo'bu lo gi axta igëts lëdu.
- Loxna lë' minn gyawa, tib tasu sil, stib tasu udze.



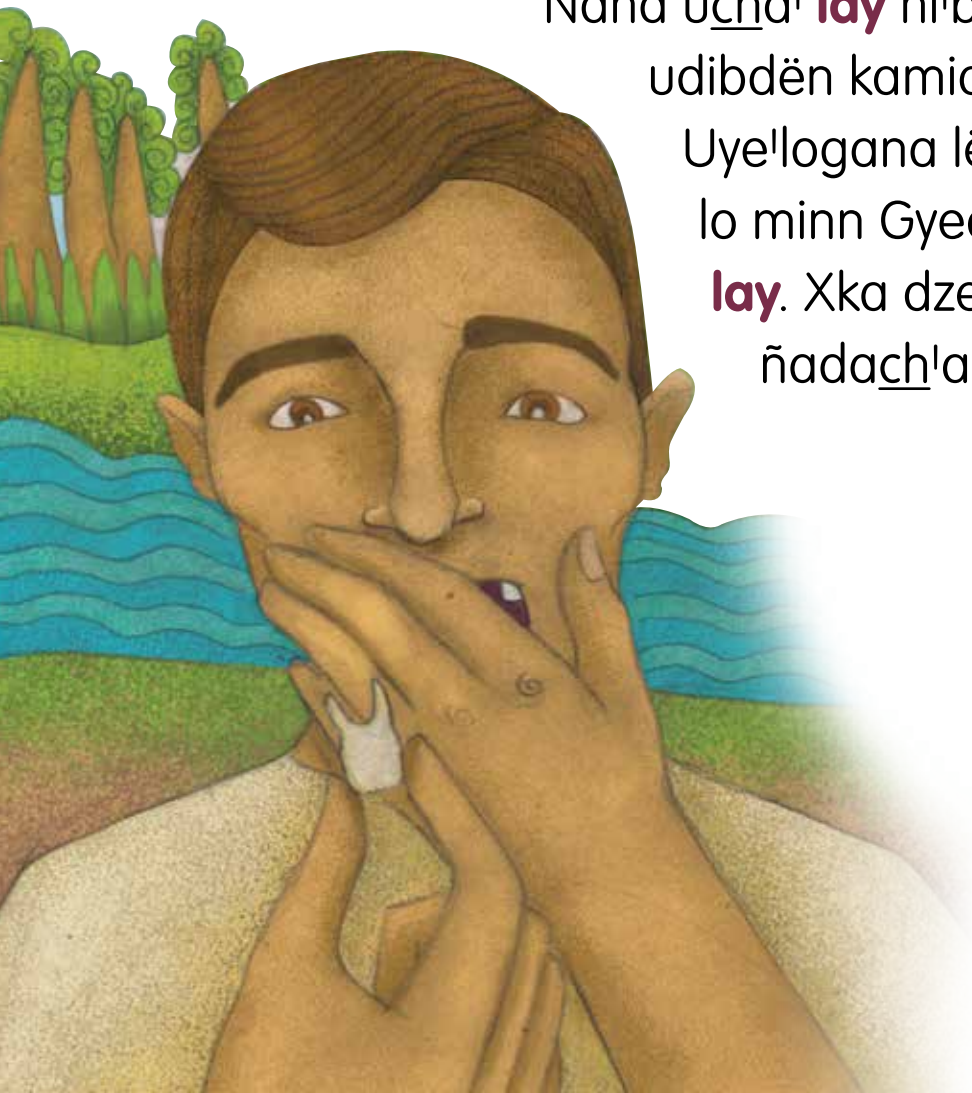
Use'd tson. **Lay**

Gap kwiyyad gyada

Tib ni'b yu tib gyedz lë lbin tsë' kamion
 ñaña tib bwelt lë' ni'b dzudzn tsë'
 kamion ñana udibdën kamion di't nak
 gye'w nlech.

Ñana ucha' **lay** ni'b lo
 udibdën kamion.

Uye'logana lë' ni'b uya
 lo minn Gyedzdo' uzob
lay. Xka dzekna lë' ni'b
 ñadacha' meskal.



Use'd tap. Yag

Lë' minn nak dzi'n uchedz minn gyedz

Lë' minn nak dzi'n une'zë lo minn gyedz
par tsa minn izu minn **yag** gyech dit xlan nis.

Dzekna ibidzda nis lger dit xlan nis chazë
minn. Idzin tib dze di'ldza lu'ta xla'n golya'
yag ga, zak tsa'ta lo minn nak dzi'n ine'dz
tib gits lota dzekna zak golya'ta tib **yag** ga.

Xka dzekna xne' minn di'ldze chuta
tsada xkaga' gakda ine'dz minn
gits lota par gakda golyata **yag**
iki'n lota.



Use'd ga'y. **Blag**

Gix gu'n xcha' or lë' gya xyab

Yu tib klas **blag** xcha' or lë' gya xyab.
Lë'wa xcho'b chop metr lad gya, tib metr
xchen lowa. Xnawa xik xna lo **blag** iniy.

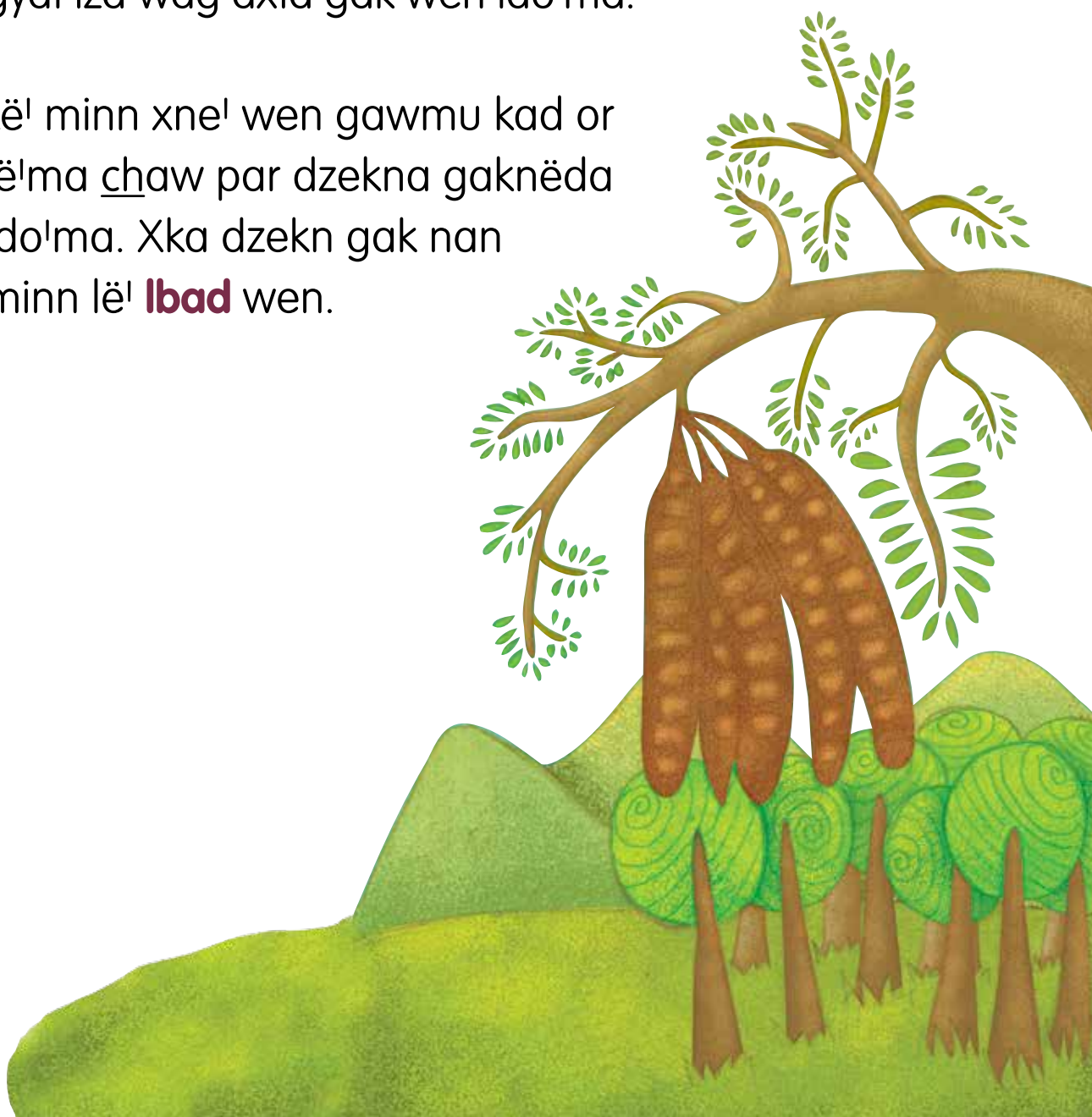
Lë' **blag** knu xcha'da gya'
lo, lë'wa xlan di't chak nal, lad giy.
Dzekna xne' zë minn **blag** knu
wen par gaw gway.



Use'd xop. Lbad**Xku'n gu'n wenu ldo'ma**

Lë' **lbad** xne' minn wen par golya' me l
do'ma: Gawma **lbad** or lë'ma chaw
gyat iza wag axta gak wen ldo'ma.

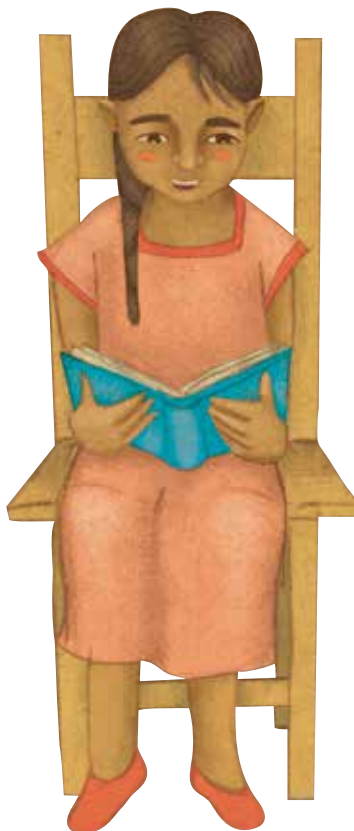
Lë' minn xne' wen gawmu kad or
lë'ma chaw par dzekna gaknëda
ldo'ma. Xka dzekn gak nan
minn lë' **lbad** wen.



Use'd gadz. **Xlab**

Xku'n xlab ndzap

Uyu tib ndzap win sob chow lidz per zakl **xlab** cho. Ñana nikl nlida **xlab** ndzap nonta chu'n ndzapga, dzekna ine' minn per chak cho ndzap. Ñana konda or lë' tib minn nak dzi'n uchedz ndzap par ilab ndzap tib gits lo minn konda uwi'y minn nikla gakda ilab ndzap. Nonta uxidz ña minn ndzap.



Use'd xun. Gway

Lë'na xto gway

Lë'na dzob bis xne di'ldza chuta xla'n ika'
tib **gway** gyët non, lë' man xna nixnë. Lë'na
ikimbiasde lidz dad lë Filigonio.

Lë'na xto **gway** cheyla yow. Xman
chë'n lë' demi nki'nle lon porke chapna' tib
më'd dzaknë. Gu'nu loxna lë'na xto
gway chë'n lota.



Use'd ge'. Lbe

Xku'n nak lbe

Lë' **lbe** chë'n nak xik nak du' lë'wa
 xyet lëd yag las gu'n yu giy xcho'bu tsi'
 metr lo xkil no'lu. Lë' lo xiblagu nak
xik nak lo gix gu blag. Ña lë'
 lu'nana chu'n stsi'ndacha'
 minn gunu lo lë' du'ba'n
 yule ichop du' gom.



Use'd tsi'. **Mal**

Ne'g zi'd gan xku'n ina'zma mal

Gu'n iki'n loma:

1. Gweyma tib du' il sed.
2. Ga gweyma tib gox
ñe'ch gik.
3. Gadzekna gweyma tib
gyatxtil gu'n xyu bya'l ldo'.
4. Gweyma tib kub tsutsëw mann.



Ganech gu'n gunma:

Idzinma izo'bma gyatxtil gik gox ichop il.
Xka dzekna lox lë'ma kolbewa ichol nis lë'ma
listl zën lo du'. Tika' lë' du' nak bey xkincha
nanlama lë'la **mal** zi'dl ga. Lë' ikinchalama
du'ga lë' initlma mann lën kubga.

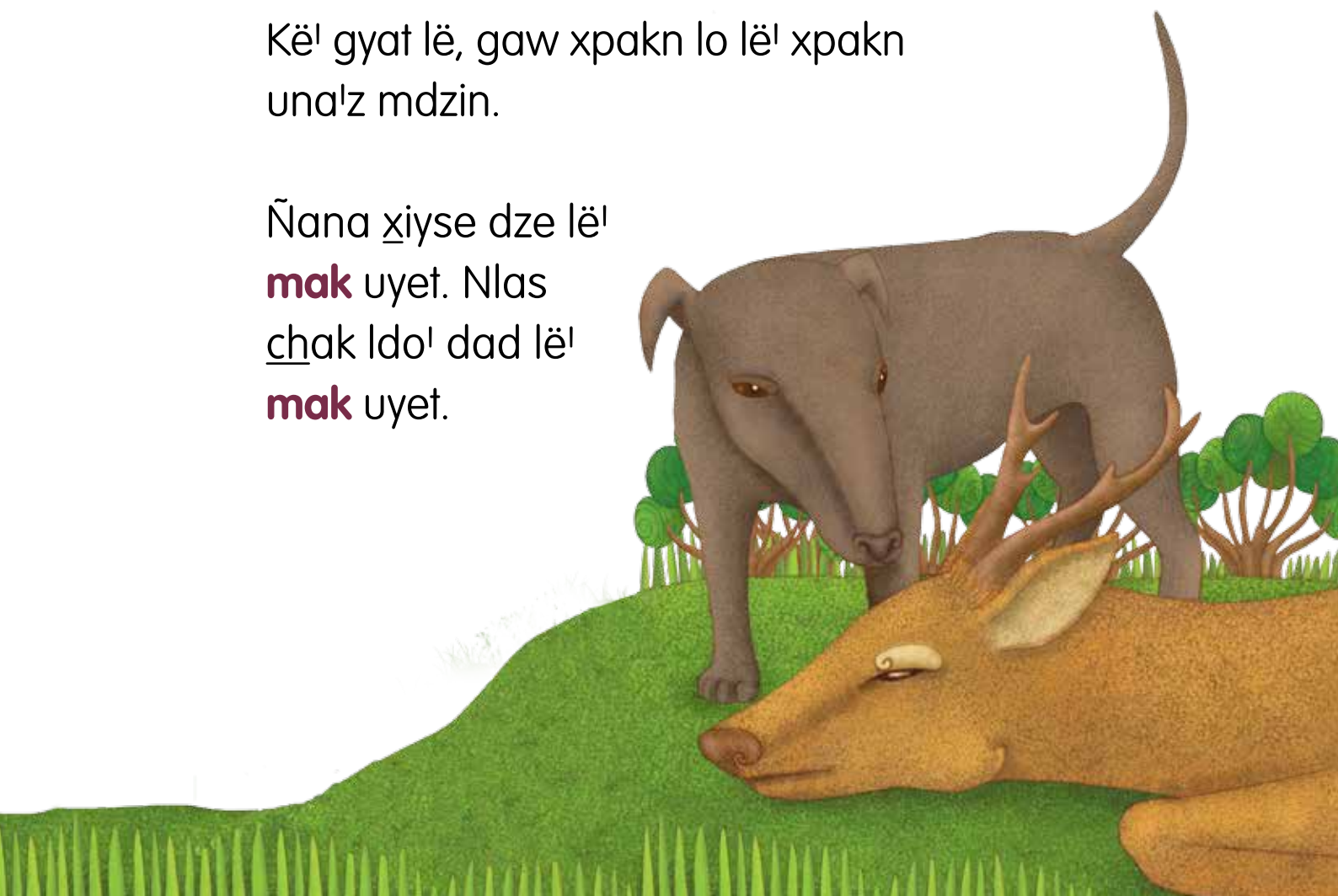
Use'd tsi'ptib. **Mak**

Xkwent mak

Uyu tib dad chap tib **mak** ngol xna xik
xna mias. Ñana tib dze lë' dad uya go's
lë' **mak** una'z tib mdzin ncho'b. Nle dad lë'
mak una'z mdzin konda udzin uyu'n bis
chëp lo xiwna':

Kë' gyat lë, gaw xpakn lo lë' xpakn
una'z mdzin.

Ñana xiyse dze lë'
mak uyet. Nlas
chak ldo' dad lë'
mak uyet.

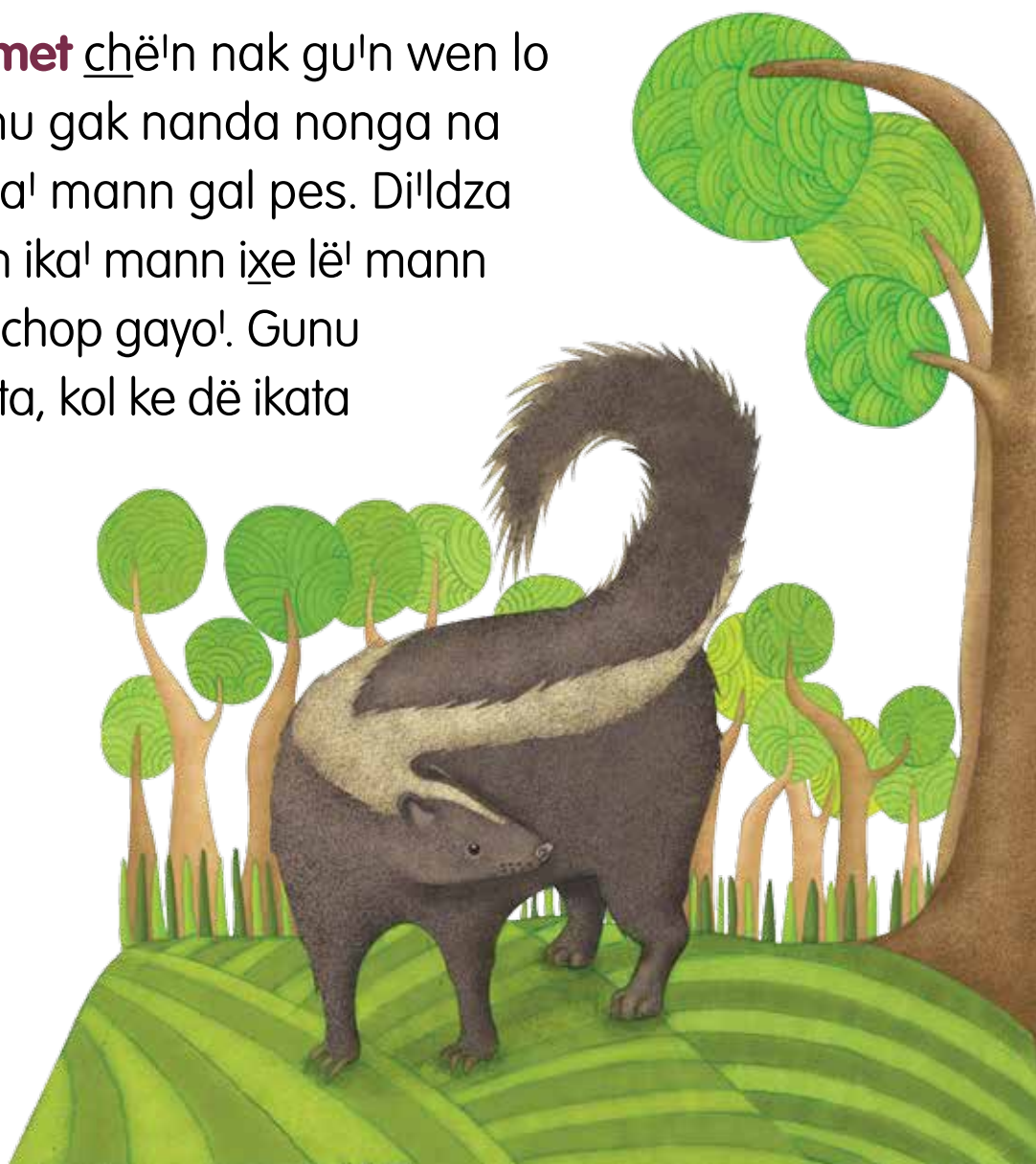


Use'd tsi'p chop. **Met**

Ika' minn bia'l met

Lë'na chun bis lota di'ldza chuta dzak
gilgidz ulan yo'b, lë'na xto bia'l **met** lë'na
zu lidz dad lë Camerin.

Lë' bia'l **met** chë'n nak gu'n wen lo
gilgidzknu gak nanda nonga na
dze xtona' mann gal pes. Di'ldza
lu'ta xla'n ika' mann ixe lë' mann
gak non chop gayo'. Gunu
xnena lota, kol ke dë ikata
na dze.



Use'd tsinn. Mig

Xku'n nak mig

Lë' **mig** nak tib mann yu giy do' chap chop
ña, chop niy, chap xkodz, chap gik win,
chap lo win, xiy win, chop diag win. Nonta
xna nkits y xna ya's.

Lë' mann chu'n stsi'nn xkodz xik
nak ña mann.

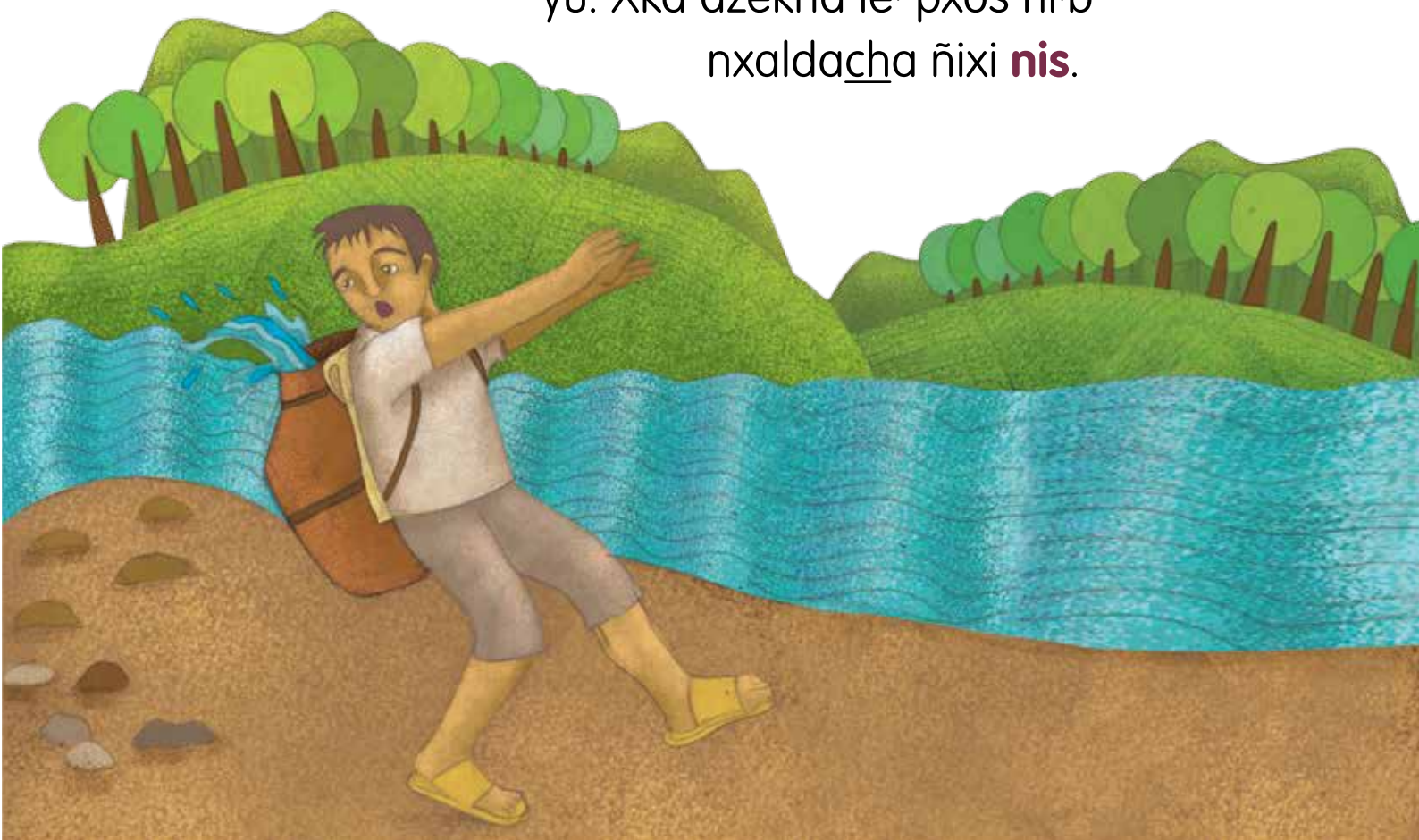
Gadzekna lë' **mig** yu lo yag
xkë gilugit iza xkomier, chaw
bel gu'n kë lo yag. Xkë
gilugit iza xkomier, nak
mann xik nak mnech
gits lyu.



Use'd tsida. Nis

Be kwa'n uzak ni'b uzixi ni'b nis

Uyaku boka lë' tib ni'b sya zixi **nis** chow
gye'w ñana lo win ni'b nkedzda ñey gom
nis, ga uchal niy uyab lyu ulë gik. Or lë'
pxos ni'b udzin ulis uyey sya udzin lo
minn gadzekn lë' minn ukë' xil gik ni'b.
Xka dzekna lë' pxos ni'b usiña ni'b udzin
yu. Xka dzekna lë' pxos ni'b
nxaldacha ñixi **nis**.



Use'd tsi'n. **Mëg**

Xtona' meskal mëg

Ne'g lë'na ney meskal **mëg** zi'd Gyedzdo'.
Lë'wa nak gu'n gun wen.

Di'ldza chuta xkë yo'b xits, gik, niy, xki'nu
ichësa lo gilgidz di'ldza ba në idib lëdta.
Gunu chu'na bis lota lë' meskal **mëg** non
gal pes, lë'wa non Gyedzdo' tson gal pes.
Di'ldza chuta xla'n ika'wa nonga na dze
nonu gal pes.

Lë' ixë lë'wa gak
ñëxl. Bitser wen ika'tu
na dze.



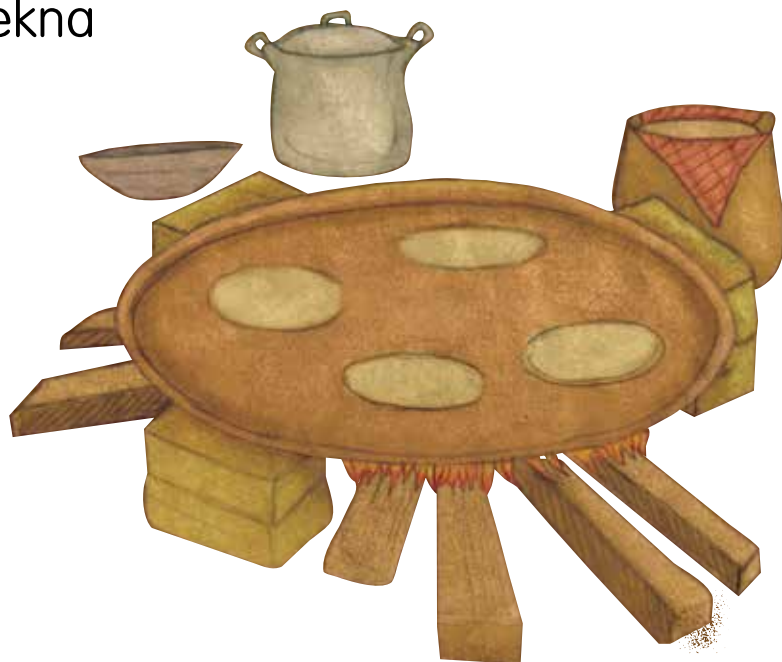
Use'd tsi'ntib. Dzil

Xku'n xia' dzil

Lë' **dzil** xki'n lo minn xge'x gyat. Lë' **dzil** n_xen, lë'wa ña' xik nak tib gu'n xyo' chow perol. Lë'wa xna nixnë nup, yu snup gu'n ya's lowa. Yu **dzil** win, yu **dzil** ngol lo.

Lë'wa ña' yu në'd gu'n xcha' ladriy. Lë' minn dza' **dzil** chixi yu di't yuwa, xia tib mbidz o chop mbidz. Or nakl **dzil** lë' minn xgu ntsilb lowa. Axta gadzekna lë' minn xchobu itidia. Gadzekna cheyu lë'wa xchikë nak **dzil**.

Lë' minn gakda kix **dzil** xia dzo'dzu lo stib minn.



Use'd tsi'nchop. **Mgin**

Xku'n ganma mgin

Bi'ldza xla'nda gapda **mgin**, gu'n gunda:

1. Gapta tib yek yag gu'n tsu chop **mgin** o tib mann.
2. Gadzekna tsu tib xig win gya mann nis, stibu tsu gu'n gaw mann, loxna tsu gu'n igyes mann.
3. Lë' gu'n chaw mann nak në'l, xob xtil, iniy, nkob.
4. Lë'ta ku gu'n gaw mann kad chop or.
5. Gu'n gunda or udze lyu, itseta lëd yeg dzekna gawda bich mann nikla mzin.



Gunu gunda dzekna zak gapta **mgin**.

Use'd tsi'ntson. **Ndzap**

Xku'n nak Juana

Lë' tib **ndzap** lë Juana yu Laa, no'l nlas.
Chap gits gik nchug, yu tint gik, xna ngë'ts
 go'l gik, ichë gits ngud lo nchug. Lë' më lo
 xna xik xna lo bich, lë' chow xna nixnë
 yu tint.

Sdza' ldo' tibda ikë' karel, izata
 sil. Ña sdza' ldo' ikë' skwel, xla' n
 gak minn chak tsu gyedz. Sdza'
 ldo' ikë' di'dzë ilabu.



Use'd tsi'ntap. Nba'n

Xkwent nba'n

Uyaku tib bwelt lë' tib **nba'n** uya uyupan
xdemi tib nagol. Nlas chak nagol lë' nba'n
uyey demi. Balalsa dze lë' nba'nknu uya
uyupan stib lger. Ñana ñanda gan ba
lad ncha', konda uwi **nba'n** lë' minn
xna'z **nba'n** zula di't ucha', gaka' uga'.
Gadzekna lë' minn uzën **nba'n** sya lidz
gilb.

Or lë' nagol uyon gunu
nle cho nagol. Xne'
lë'ga gaw **nba'n**,
lo uyey xdemina'.



Use'd gal. Lo

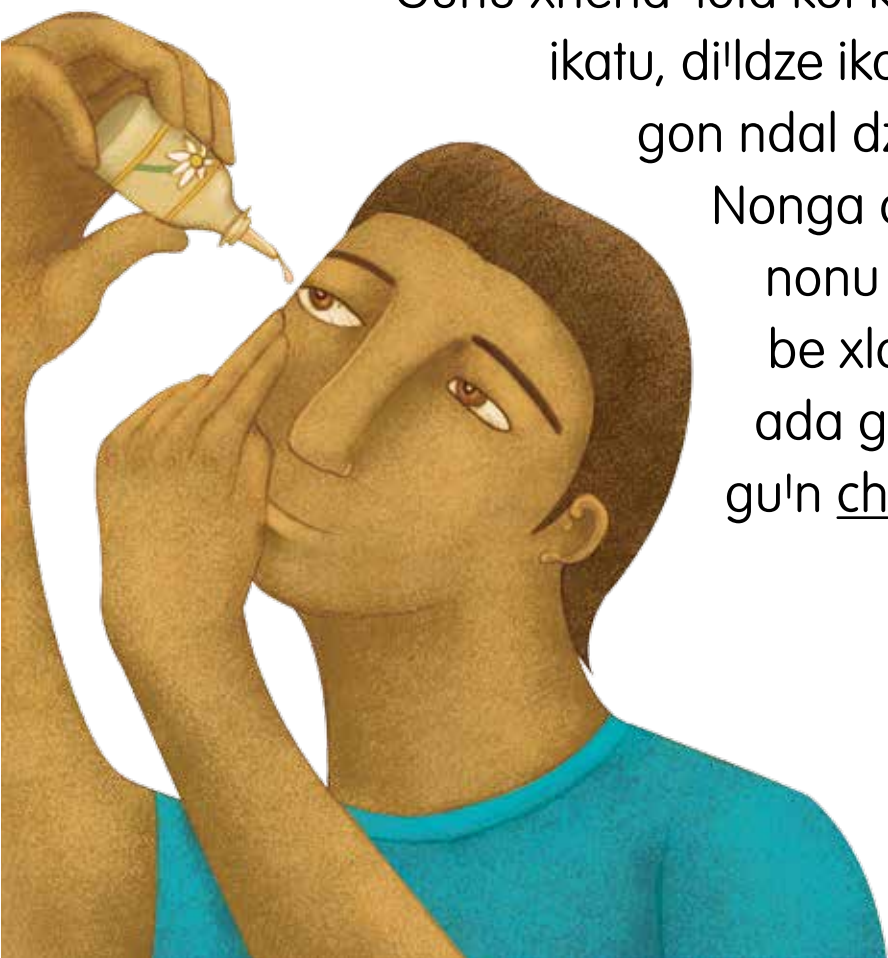
Gu'n tsu loma

Lë' na' chun bis lota di'ldza chuta në **lo**,
kol ke dë lona', na' xto got wen gu'n tsu
lota gak wen.

**Lo na lë'na itowa lota ga'y pes, stib
xman gak nanta lë'wa gak nonl tsi' pes.**

Gunu xnenal lota kol ke dë or chë'n
ikatu, di'ldze ikadadu lu'ta kol
gon ndal dze gak në lota.

Nonga or chë'n gyët
nonu lu'ta kol gon gan
be xla'nta ikadu ñëx
ada gyët. Gunuta nak
gu'n chu'na bis lota.

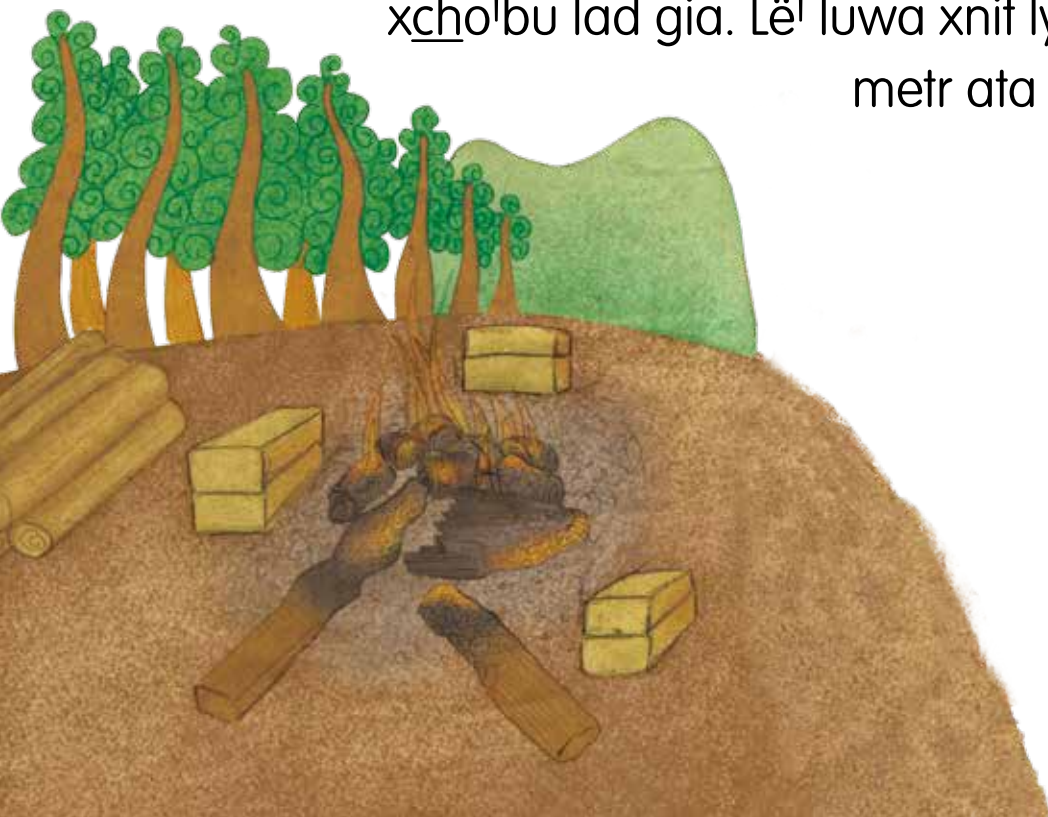


Use'd galptib. Bo'

Yag gu'n xcha' bo'

Lë' **bo'** xcha' or lë' minn xkë' gyat or lë' kafe sdzob lo gi. Ga dzekna lë' **bo'** xcha' yag ngedz per gu'n naku ichëda yag xgolya' bo' sinda pur yag ngedz, nak yag yan, yag yu, yag pxuw, yag xog per yagnu nak wen par xgolya' **bo'**.

Kad yagknu chap gan xku'n nak lo xiblag, tibaga' xcho'bu. Tib tsi'metr ata ga'y metr xcho'bu lad gia. Lë' luwa xnit lyu tib ga'y metr ata xop metr.



Use'd galp chop. Du'

Xku'n ikidu' gway

Lë'na ine lota gan xku'n ikidu'ta gway **du'**.

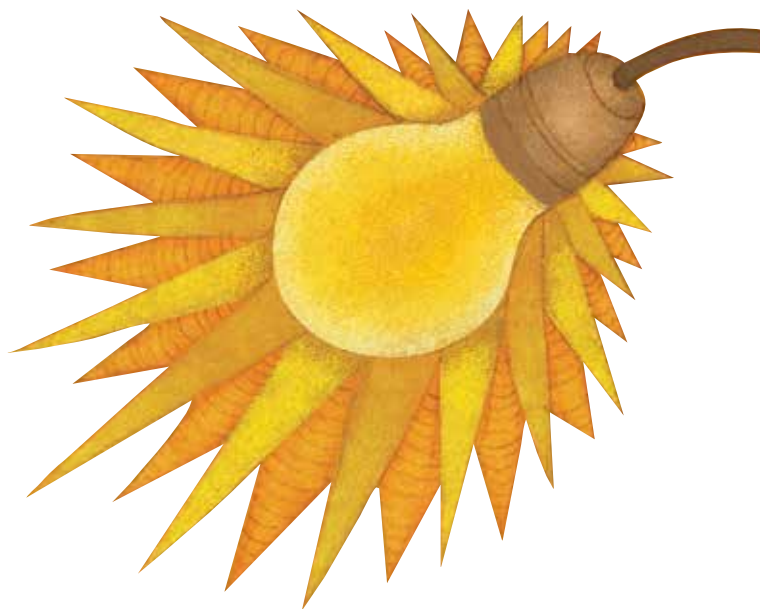
Ganech gu'n kol bi'n:

1. Kol golya' **du'**.
2. Kol bi'n payel lo **du'**.
3. Loxna kolbeta **du'** yan gway.
4. Loxna iso'bguta lo **du'** yan gway.
5. Axta ga dzekna lë'ta
kxigu xan yag.



Use'd galptson. **Fok**

Xku'n chu'n stsi'n minn fok



Lë' **fok** nki'n lo minn, nki'ndacha' kandil. Lë' **fok** wencha' xkë' xni sanda kandil xiy nak lo xixni. Lë' **fok** xkë' xni idib lën yu ni ke kandil. Lë' **fok** mascha xnusa xkitsëw ni ke lo kandil. Lo na lë' kandil mascha gya non ni ke lo **fok**. Lox gunu chu'n stsi'ndacha' minn kandil, lë' minn chu'n stsi'n **fok**.

Use'd galptap. Jar

Xku'n chu'n stsi'n minn jar

Tib gyedz lë Mitla chu'n stsi'n minn **jar** or
lë' tib gilutsi'llña yu.

Gu'n chu'n minn gane'ch or lë' gilutsi'llña
yu, xia nob xgi's **jar** ichësa lo minn nche
chow yu, konda cho'biche ido' lë' xgu
nkob lën **jar**. Axta orknu lë' minn cha nkob
sdza'll gyatxtil. Xlox cha minn
nkob xyu **jar** lë' minn chey
jar sdzin lidz.



Use'd galpgay. Chob

Mechgid ichop mtoo

Boka ucha' tib mechgid ney tib chob gyat sya zisa'n lo minn kë dzi'n. Konda sya ichol ñas lë' tib mtoo ucha' uyu'n tseb mechgid. Gadzekna uchal niy mechgid udi'bdën. Gadzekna lë' mechgid ukë uto'b giy gyat, ugu lën chob ñana ñakloda cha' gyat ñaw minn kë dzi'n. Xka dzekna xne' minn lë' gyat uya'n, ga'y gyat xka'ña minn kë dzi'n. Ñala' boka tsi'gyat xka'ña minn xkë dzi'n, sinda lo xka uzak man lë' minn uya'n xka'ña ga'yga gyat.

