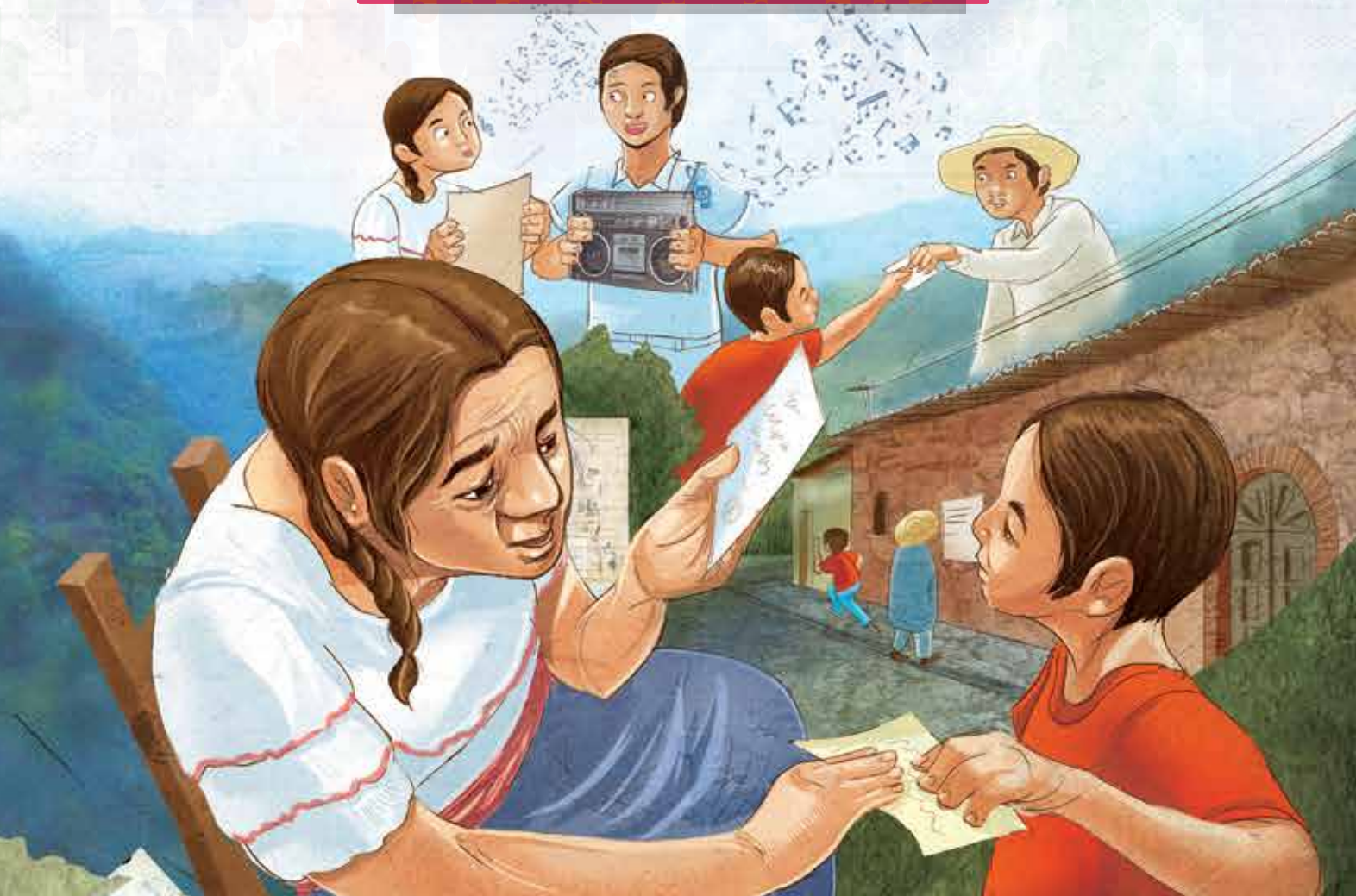


# Leo y escribo en mi lengua

✿ Náhuatl de la Sierra Negra y Zongolica ✿

## Nikpowa iwan nitlahkuilowa itech nonawatlahtol

✿ Nawatl tlen Sierra Negra iwan Zongolica ✿



náhuatl • náhuat • nawat • nawatl •  
naua • mexicatl • mexicano • náhuatl

Amapowalistli  
Libro de lecturas





DIRECTORIO  
Esteban Moctezuma Barragán  
Secretario de Educación Pública

Rodolfo Lara Ponte  
Director General del INEA

---

Créditos de la presente edición

Coordinación general  
Celia del Socorro Solís Sánchez

Coordinación académica  
Sara Elena Mendoza Ortega  
Elisa Vivas Zúñiga

Compilación  
Leoncio Arrillaga Romero  
Silvano López Montalvo  
Jesús Arrillaga Méndez  
Víctor Hugo Martínez Muñoz  
Natividad Aparicio Santiago

Asesoría académica  
Mónica Karina Barbosa Romero

Revisión técnica  
Liv Kony Vergara Romani

Dirección gráfica y cuidado de la edición  
Greta Sánchez Muñoz  
Adriana Barraza Hernández

Seguimiento al diseño  
Ricardo Figueroa Cisneros  
Jorge Alberto Nava Rodríguez

Seguimiento editorial  
María del Carmen Cano Aguilar

Supervisión editorial  
Marlik Mariaud Ricárdez

Revisión editorial  
Cynthia Berenice Ruiz García  
Betsy Adriana Granados Trejo

Diseño de interiores  
Mariana Ramos Rodríguez

Diseño de portada  
Jorge Guillermo Aguilar Picasso

Diagramación  
Mónica Montserrat Rivera Ochoa  
Ricardo Pérez Rovira

Ilustración de interiores  
Mario Grimaldo González

Ilustración de portada  
Irvin Richard Zela Vázquez

*Leo y escribo en mi lengua.* Náhuatl Sierra Negra y Zongolica. MIBES 3. Libro de lecturas. D. R. 2011 ©Instituto Nacional para la Educación de los Adultos, INEA. Francisco Márquez 160, Col. Condesa, Alcaldía Cuauhtémoc, Ciudad de México. C. P. 06140.

Esta obra es propiedad intelectual de sus autores, y los derechos de publicación han sido legalmente transferidos al INEA. Prohibida su reproducción parcial o total por cualquier medio, sin la autorización escrita de su legítimo titular de derechos.

ISBN *Modelo Educación para la Vida y el Trabajo*. Obra completa: 970-23-0274-9

ISBN *MEVyT Indígena Bilingüe Español como Segunda Lengua*: 970-23-0500-4

ISBN *Leo y escribo en mi lengua.* Náhuatl Sierra Negra y Zongolica. MIBES 3. Libro de lecturas: 978-607-710-035-5

Impreso en México, 2019.





## Neskayotlahtolli

### Tlaixpantilistli

4

Tleyolli istak, kostik iwan chichiltik	5
Choko amo tlakamela	8
Kowameh tlen Komalteatl	10
Tlakatl tlatzihki	11
Siwatl tlen tominye	13
Ixtlawak kualtzi	14
¿Akini kitlalilia ahawilli miston?	16
Itzkuintli iwan koyotl	17
Astotl iwan tototl	19
Ixpochtli iwan <i>burro</i>	21
Tlen itzkuinti kita	24
Kalli katok	26
Nawalli tlen konemeh	28
Popokatepetl iwan Istaksiwatl	30
Tlen eyi iknomeh	32
Tochintzi istak	34
Monextilistli se xikal ika xochiohmeh	39
Kuawitl tlen siwatl	40





# Tlaixpantlistli

Amatlaixpantlistli powalistli tlen tikpiaitech moma iahsikayo  
tlen *Nikpowa iwan nitlahkuilowa itech nonawatlahtol*.

Itech inin amatlamachtlistli tikpawas itech tlahtol chikawak,  
mitzchikawilis kakilis powalistli iwan ika powalistli, tikitaz tlen  
okachi monehneki tlahkuilol kemi tolontzi, kechtolontzi iwan  
tlahkuilol tlen tlahtlanilis iwan mahmowilistli.

Tlen amatlahkuilolmeh tlen inin amatlamachtlistli ye se  
molololistli tlen tlahtol panolistli amamachiotilli iwan tlakuikali  
tlen altepeyo, kanin tikixmatis yankuik tlamanti ika powalistli.

Itech sekimeh tlamanti tlen Amatlamachtlistli tlen tokni,  
timitzilwiski xikpowa se amatlahkuilol itech pinotlahtol.

Tikneki tlen inin amatlamachtlistli mamitzpalewis miak, teh.

## Tleyolli istak, kostik iwan chichiltik

**T**lapowa okatka se tlakatl tlen wehka oyoltoka, se tonalli omiki san niman. Ikonewa iwan isiwa inselte omokahke.

Isiwa iwan ichoko xokoyotl, nochipa okihtlapalowaya ipay kanin otalpachitoka. Kanin okatka itzonteko, ompa opankiske se milli tlen satepan okiwiwitlake iwan okitoke ikaltempa. Ichoko okilli imay:

—Inon milli ye nopay itzontekontzi, axka matikmiektilikan.

—¿Kenomi? —okinankili imay.

—Mostla wiktla mase tlai chikomeh tepemeh iwan chikomeh tlalkomolli iwan ompa se kitokas tleyolli tlen kitlakiltis nin milli.





Itech milli otlaki se kualli sintli iwan ihwakoni choko iwan imay ya okipiaya chikomeh tepemeh iwan chikomeh tlalkomolli tlai, amika okitak kenomi otikipanohkeh.

Oahsik tokalistli, siwatl iwan ichoko xokoyotl otlachihchinohkeh, ye inewia otokato tleyolli, okitok se tleyolli ika ichihcha, oksé ika tepoxaktli iwan okse ika ieso. Tleyolli tlen axto okitok omokuapki istak oksé kostik iwan tlen okse chichiltik.

Opanok tonalli choko okitak imilli okatka wehwey iwan okilli imay, amo ximotekipacho, ye okimatoka kenomi kichiwas, ika inon oya otlamewato iwan tlapowa san se tonalli okitlami.

Ihwak sintli okosewak, imay okihto kanin kahkowiski sintli. Ichoko oksehpa okinmilwi amo ximotekipachoka iwan okinnawati makichiwaka se sinkalli wey. Tlapowa, sinkalli omochi ipan eyi tonalli iwan omoka kemin choko otlanawati.

Opixkak san se sintli istak, se kostik iwan se chichiltik, inon eyi sintli okinwik iwan okintlalihtahsik tlatlahkotia kalli iwan ompa ika popolkaxetl otlapopoxwihkeh.

Mostlatika okitakeh miak sintli tzonetok itech kalihtik iwan ihwak choko opehkeh kinnawatia imay, ikniwa, ikohkoltzi:

—Axkan keman sintli otechmotemak, xiktlasohtlaka iwan xikmalwika, amo san xikawiltika, amo ipan xitlaksaka, noihke xikuekuechokan, ihko nimechnawatia... axka ne nio.

—¿Ik kan tio? —nochtin ihko okilwihke—, ¿tleka amo ika tehwan timokawa?

—Amo, neh nio iwan nikneki mamihtoti nokohkoltzi.

Wewetzi tipitzi omihtoti.



—Axka, neh manimihtoti —choko okihto—; ihwak tlamis  
nimitotis amo moyolkokoski.

Kihtowa keman choko otlanki omihtoti chikawak otlalolinkeh  
iwan ye ayakmo okualtik otahto, ompa otlehkok ikpak sintli,  
ihtik omotlamotlak iwan ompa oixpoliwik.

Sekimeh tlapowa inon chokotzi omokuapke sintli poxa.

**Okipohke:** Columba Pérez de Jesús  
Tepepan, Eloxochitlán, Pue.

**Tlen kinechikowa itla:** Leoncio Arrillaga Romero

**Tlen tlahtowa kimi se kihtowa se tlahtol:** Leoncio Arrillaga Romero



## Choko amo tlakamela

**O**katka semi se tlakatl tominye akipiaya nochi, ochantia itech se altepetl. Se tonalli oehkok imay okitlahtlanili tleyolli, iwan amo okimak. Otlakopke icha imay okuito tomin iwan oksehpa oahsito icha ichoko iwan okili:

—Choko, nikneki technemakilti tleyolli, ¡xikita axka nikwalika tomin nimitztlaxtlawis!

Choko okinankilli:

—¡Amo xistlakatl inon tomin noaxka! ¡Teh amo tikpia, techile kanin otikuito inon tomin!

Imay okinankili:

—Onechmak se tlakatl tlakamela.

Noso ichoko amo okineltokili iwan okixtili itomin. Iwan imay otlakopke chokti. Itech ohtli

okinamik se tlakatl iwan okitlahtlani:

—¿Tleka tichoka?

Iwan yeh okinankili:

—Onia icha nochoko manechnemakilti tleyolli, iwan tomin tlen onikwikaya onechkixtili iwan onechahwak.

Tlakatl ika tzopelik tlahtol okili:

—Xio tehwatzin mocha neh iwan nimotlapowes ika mochoko.





Tlapowa mostlatika choko amo tlakamela san kualka okili itonana, makiyektlalili se welik tlakualli iwan itonana okichiwiile, keman okitekiliskiaya okitlapo kasuela itonana otzahtzitewak omomohte amo okatka tlakualli okatka kowameh.

Neka choko amo tlakamela ika mohmotilistli okihto:

—Neh amo kualli oniktlapowe nomay iwan itlawikalti owetzki nopa.

Okiske amotlelo okitemoto imay iwan keman okatka ixpan, omotlankuaketzke iwan okili makipopoxwe. Imay chokatok okili:

—Amo ximotekipacho nochoko, neh nimitzpopolwia, ika se may amo onka chokomeh wierohte niun amo tlakamelahke teh nochoko tlen okachi tlakamela tlen totahtzi onechmak.

Ihwak nekan tonalli choko semihkak tlakamela okatka ika imay iwan ochantihke ika pakilistli.

**Okipohke:** José Apolinar Temoxtle Rodríguez

Tepepan, Eloxochitlán, Pue.

**Tlen kinechikowa itla:** Leoncio Arrillaga Romero

**Tlen tlahtowa kimi se kihtowa se tlahtol:** Leoncio Arrillaga Romero



## Kowameh tlen Komalteatl

**S**emi nomay onechtlapowi no kokoxka okitaya okatka sekime kowameh itech tepetl Komalteatl iwan okihtowaya ihwak okiawia chikawak, kowameh otzahtziaya kemin se *toro*. Opanok xiwitl, satepan se tlakatl okitlati kuahyo kanin okatka kowameh, ihwak okimachilihke totonik tlitl ocholohke, oahsiki itech se kalli kanin okatka mieke yolkameh ompa okochia. Oksé tonal, se kowatl okihto:

—¿Tleka tlakatl okitlati tepetl Komalteatl? Ompa onineski iwan animoskalti, ompa okatka nokalihtik, onikinkahte ome torohti, xamo omike, ¿axka tlen nikchiwas?

Kihtowa oahsito  
San Pablo Zoquitlán  
iwan kita axka  
nemi tzatzitinemi  
itech tepetl kemin  
kitemohtinemi ikni tlen omiki  
iwan tlen ika kowameh amo  
omomatki kanin otlanke,  
tlapowa omokuapke itech  
tepetl iwan amika okitak.



**Okipohke:** Juan de Jesús González  
Cuaxuxpa, Ajalpan, Pue.

**Tlen kinechikowa itla:** Leoncio Arrillaga Romero

**Tlen tlahtowa kimi se kihtowa se tlahtol:** Leoncio Arrillaga Romero

## Tlakatl tlatzihki

**O**katka semi se tlakatl amo okualtia otekipanowaya. Se tonalli omonamikti ika se tako iwan amo okualtia otekipanowaya. Imonta okatka se tlakatl tekipanowane ihwak yeh opewayaya otekipanowaya, yeh noihki okilwiaya itonana: “neh noihki nias nitikipanote”, iwan itonana otlannakilli: “tla tias titekipanote neh tlahko tonalli nikwikas tlakualli”, itlakaw otlannakilli: “amo, neh nikwikas tlakualli”.





Ye kimatok amo nelli tekipanote, tiotlakampa oehkok iwan okihtlatlani itonana, kenychi otitekipano ye otlanankilli kana ome *tarea*.

Ihko opanok *noche semana* otlatzikistoka, okilwi itonana, ne yonitekipanoto manimosewi, ye kimatok amo nelli otikipanoto, oyaya kanin kate kuameh kanin tlekawe, okitemo seka okitlalli se iamaka kanin mowionis iwan okochia iwan ihko okichihtoka *noche* tonalli.

Oahsito ihwak tlamochiwalistli opehki kilwia itonana makitemoli tleyolli ye kitokas, itonana okitemo tleyolli iwan okilwi itotata, axka nelli nimitzwikilis motlakualli iwan ye amo okinek makiwikilika, okihto, amo ximotekipacho neh nikwikas.

Tlaka tlatzihki okiwik itleyol, iwan okitok inawak iamaka otlatzontik otlatxkuak iwan ompa okitenki tleyolli tlen okiwikaya iwan tiotlakampa oehkok ikalihtik iwan okilwi itonana axka onitikipanoto miak nisotlawa nikneki nimosewis kualka oksehpa niktokati oksike tleyolli.

Oksé tonalli oya kualkampa kanin itlalpa, oahsito ompa okipilo iamaka iwan omotekak ompa okoxtia amo omoyehyeko koxahsiti itonana sannima okihxiti itonana satepan okitlahtlani kani kahki motlatokyo ye ika mohmowilistli okitlapowi nika amo nelli otlatok iwan non tonal opehki tonana yawi iwan itotata intlala kipalewite itekipa iwan axka non tlakatl omakuapke tekipanowani.

**Tlen kinechikowa itla:** Jesús Arrillaga Méndez

**Tlen tlahtowa kimi se kiehtowa se tlahtol:** Leoncio Arrillaga Romero

## Siwatl tlen tominye

**T**lapowa itech se altepetzintli tzikitzi okatka se siwatl istak sepan kualtzi ixtololowa xoxowike iwan itzonkalli weyak omopatlaya itech se tlawili, yowalli okinkixtiaya ituxe mekayo iwan okintlaliaya tlatlahko tliko iwan okinpapachowaya ika tlikonextli.

Satepan ye oxotlaya kemin se tlawili iwan okisaya ikalihtik patlanti oyaya itech se tepetl tlen okatka inawak altepetzintli. Tlapowa itech inon tepetl okatka se tlakoyo kanin okatka miak tomin iwan inon siwatl istak iwan kualtzi tlen opatlanía yowalli ompa okixtiaya tomin iwan kawati itech oksé tepetl.

Nin siwatl okinmilwi ichanehkawa tla se yowalli okitaskia patlanti amo kitlapowiskia, niun okineskayotiskia, noso amo okinmilli tleka.

Se yowalli kualtzi, ichanehkawa okitaki patlanti, iwan okilkahki tlen okinmilli amo okitlapowiskia, san nima okitzahtzilihki ika itoka, iwan san nimantzi siwatl kualtzi owetzki omiki. Tlapowa tlen ichanehkawa kilnamiki miak.



**Okipohke:** Pelagio Soto Flores  
Tepepan, Eloxochitlán, Pue.

**Tlen kinechikowa itla:** Leoncio Arrillaga Romero

**Tlen tlahtowa kimi se kihtowa se tlahtol:** Leoncio Arrillaga Romero



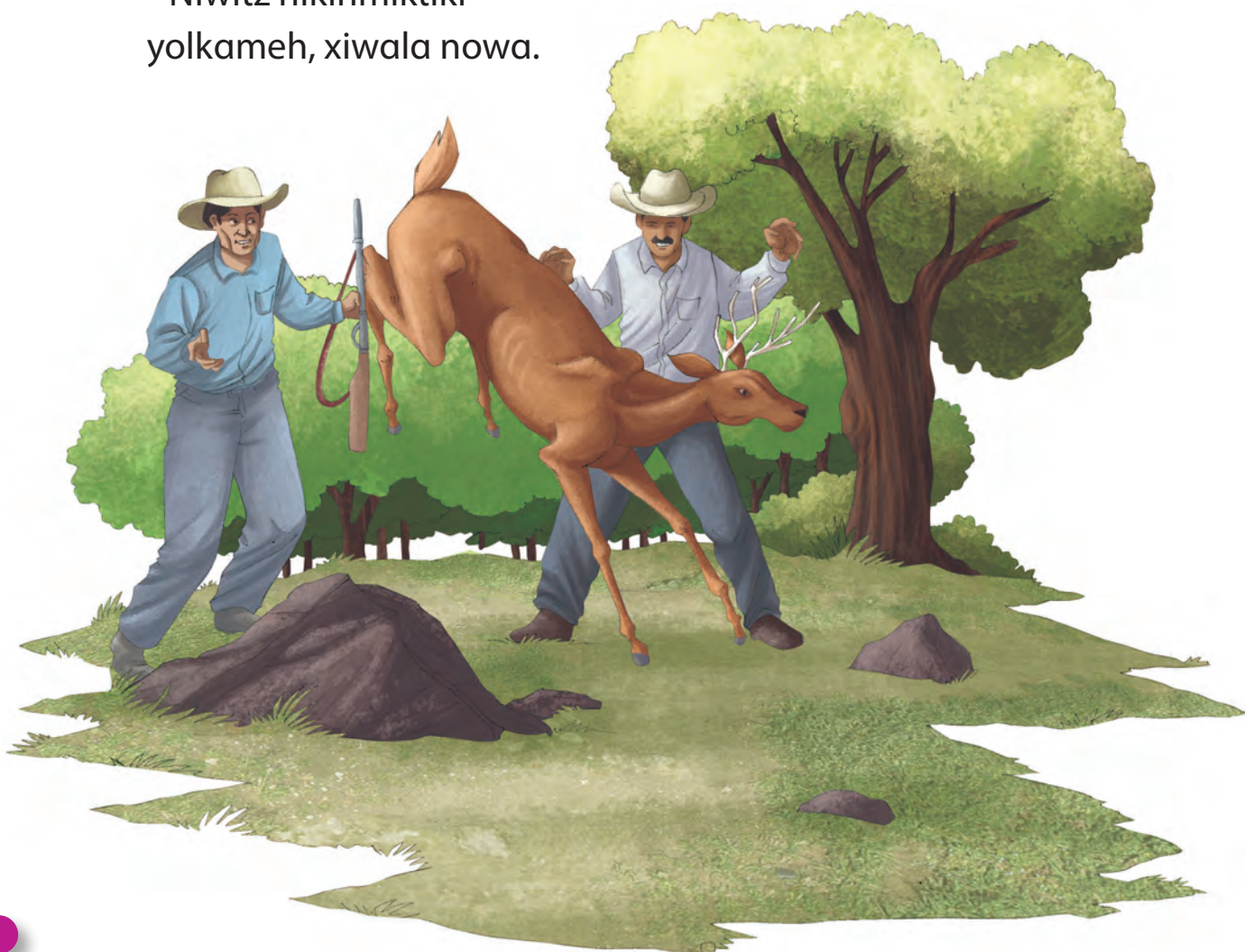
## Ixtlawak kualtzi

Semi okatka se tlakatl tlen okipaktia temiktis yolkameh itech tepemeh. Semi onemiaya itech tepetl, okikak san totoka otzachtzia kemin tokniwa, okitzki miak mohmowilistli tleka oyaya iselte iwan okiyehyeko mokuapaskia ikalihtik. Keman oahsik ikalihtik okitlapowi itonana tlen omochi. Mostlatika oksehpa oya itech tepetl, okalak kanin amo okalaktoka omonamik ika se tlakatl iwan okitlahtlanili:

—¿Tlen tikchiwa nika?

Yeh okinankili:

—Niwitz nikinmiktiki  
yolkameh, xiwala nowa.





Onehnentiaya itech kuawio, san totoka okitake se masatl iwan okitokakeh; masatl okalak itech se olwastli iwan yehwan noiwal okalakeh, masatl okalak okachik tlaitek yehwah noiwal. Keman okitake okatka se ixtlawak. Oksé tlakatl tlen okahsek itech tepetl amo okitak kanin oya.

Yeh omoyehyeko: “Nika itech se ixtlawak maniktlati notepos toponili”.

Oamik iwan okonito se chichik. Satepan okitak mitohtitoki iwan yeh omihtoti kanin okinotzki matlakua iwan matlakoni. Keman otlanki ilwitl omoyehyeko omokuapaskia ikalihtik. Keman okiske itech ixtlawak okuitikiske itepos toponili iwan okahsik yopalanki ayakmo kualli. Ihwak oahsito ikalihtik okimahsik ipilwa yowewehtike yopanok miak xiwitl, ayakmo okatka inkalihtik, iwan ye okimachilli kemi se tonal opanok tlen amo okatka ikalihtik, iwan ayakmo oya oksehpa itech kuawio.

**Okipohke:** Rosendo Flores Contreras  
Cuaxuxpan, Ajalpan, Pue.

**Tlen kinechikowa itla:** Leoncio Arrillaga Romero

**Tlen tlahtowa kimi se kihtowa se tlahtol:** Leoncio Arrillaga Romero



## ¿Akini kitlalilia ahawilli miston?

**S**eme omonechikohke sempoalli kimichimeh tlen omomohtiaya iwan omotlapowia:

—¿Kenomi tikchiwaskeh tla tiyoltoskeh amo matechnotza miston?

Tiyoltoke momostla

timomohtihtoke ika miston, amo titlawá ika pakilistli, iwan semihkak tikate ika toyolo ipan se mekatl, san timoyehyekohtoke ya walas iwan ni moneki tlames. ¡Matlami! Miston san ixtaka walehko iwan keman tikita tikpia topa.

—¡Ya nikmati! —otzahtzik se kimichintzi—, matiktemoka se ahawilli tzilinile iwan nima tikilpiliske itech ikeh, ihko keman motokes tzilinis ahawilli tzilinile iwan tehwan timotlatiskeh... ¿kenin kiyehyekowa?

—¡Kualli moyehyekol!

Sekimeh okinapalowaya kimichintzi, oksekimeh okimakaya ikuitlapa iwan se okitenpipitzo, iwan itzala yehwan okatka se kimichi teta, iwan okihtó:

—Nochi kualli, ka eski... ¿akini kitlalilia ahawilli miston?



**Okipohke:** Paola Sánchez Montalvo  
Izhuapa, Zoquitlán, Pue.

**Tlen kinechikowa itla:** Jesús Arrillaga Méndez

**Tlen tlahtowa kimi se kiehtowa se tlahtol:** Leoncio Arrillaga Romero

## Itzkuintli iwan koyotl

**I**tech se kalli, inawak kuawyo ochanchiwaya se itzkuintli  
otlahpiaya itlal intekohwa. Se tonalli itzkuintli oyahki  
kala ikalihtik okinikia kixmatis osekimeh yolkameh tlen  
ochanchiwaya itech kuawyo. Okinnamik miakti yolkameh tlen  
okatka ika pakilistli iwan okiyehyeko yeski kualtzi mawiltis iselte  
ika yehwan.

Omokopke ikalihtik, yeh okahsito se koyotl. Tlen ome  
omotlahtlatake ika mohmowilistli.

—San se totlachialis kemi tiknime —omoyehyekohke.

Tlen itzkuintli iwan koyotl opehke motlapowia iwan oyahke  
nehnentiwe san seka. Okimachilihki tiohsiwi iwan tlen koyotl  
okilwi itzkuintli tlen tikmiktiski tlen tikuaski.

—Xikita —okihto koyotl—, kualtis tikmiktiski se tochin, yeh  
owehtitok, ihko techpalewis.

—Amo kemia temiktia —okihto itzkuintli.

—¿Tlen titlakua?

—Nikpia se noteko nochipa nechtlamaka. Neh nechpaktia  
iwan nietos iwan nikpalewis nikmalwis kalli kanin tichanchiwa.

—Neh —okihto koyotl—, neh nechpakia nitemiktis.

Satepan, itzkuintli iwan koyotl okahsito se tochin, tlen koyotl  
okitokak iwan okikitzki.

Oahsik tiotlaka iwan oyahki okochito. Itzkuintli okimachili  
owihtitok ika inemilis tlen koyotl amo okualtik omosewe.  
Mostlatika kualkampa tlen itzkuintli okiyehyeko mokuapas iwan  
iteko, yeh okilwi koyotl; iwa machanchiwa iwan matlakua iwa.



Koyotl okalak ikalihtik itzkuintl. Ihwak tlakua, tlen itzkuintl  
okiyekilwi tlen kualtzi iwa se chanchiwa iwan se mawiltia  
iwa totekowan. Tlen koyotl omoyehyeko tla ochanchiwaskia  
kemi itzkuintl amo oyetoskia kahkatos kemi yeh itlayehyekol.  
Ihwak okihto amo kualtzi  
okimachiliskia itech kalihtik.



**Okipohke:** Aurelia Amayo García

San Antonio Ecatepec, Zoquitlán, Pue.

**Tlen kinechikowa itla:** Jesús Arrillaga Méndez

**Tlen tlahtowa kimi se kihtowa se tlahtol:** Leoncio Arrillaga Romero

## Astotl iwan tototl

**S**e tonalli, okiske icha se astotl okitemoto tlen otlakuaskia. Oyahke itech se ohpitzaktle iwan opanowaya itech se kualtzi kuawio san totoka okitak se tototl omoketoka itech imayo se kuawitl okipiaya itech itenwitzo se pedatzohitzi pantzi. Ihwak astotl omotlale itlampa kuawitl iwan okilwi ninke tlahtolmeh:

—Tototl, sepa ti kualtzi,  
yiki nikneltoka, amo  
kemia onikitaya  
amitla sepa kualtzi,  
onehpaktiskia  
xitlawika ika ihwak  
otietoskia tlen kinawatia  
nohti totomeh.



Tototl, keman okikak ninke tlahtolmeh iwan ika chikawak  
opehke tlawika, keman okitlapo itenwitzo owetzke pantzi.  
Astotl okitlapo ikamak kani okitzke pantzi  
iwan satepan okilwi tototl:

—Tlahsokamati miak.

Iwan omotlelohtia  
kanin icha.



**Okipohke:** Elodia Montalvo Cortés

San Antonio Ecatepec, Zoquitlán, Pue.

**Tlen kinechikowa itla:** Jesús Arrillaga Méndez

**Tlen tlahtowa kimi se kihtowa se tlahtol:** Leoncio Arrillaga Romero



## Ixpochtli iwan burro

O katka semi se ixpochtli tlen okitlahtlania se telpoxthli amitla okipiaya iwan ixpochtli okihto:

—Teh amitla tikpia, iwan neh nikneki, se icha ixtlawak se pinotl.

Mostlatika oatlawito kemi tlahko tonalli iwan okahsito se tlakatl icha ixtlawak se pinotl iwan okili:

—Tla tikneki se pinotl nikipia noixwika pinomeh.

Ixpochtli okinankili:

—Keman, nikneki nikinmixmatis.

Mostlatika oya tlakatl pinotl okitlahtlanito ixpochtli okinankilihke iwan okilwihke makawa ixwe, makiwikatineme ixpochtli.

Tlahko tonalli ixpochtli okitlamakato *burro*, okasihto choktok *burro* iwan okili:

—Nichoka ayakmo nimitzitas, tleka otiknankili. Yeh amo pinotl, amo kualli tlakatl, axka mitzwikas iwan ¿akin nechtlamakas? iwan ¿akin nechnekis? Nimitzpalewisnek matitlayehyekoka; xiktlalli se tzikawastli, se teskatl tlachialistle, se xapo iwan se axikal, axka xiktitlani makuite atl, xikkoyoni xoktzi iwan teh tiktlalnis mopantalo iwan timotlalis nopa iwan ticholoski.

Pinotl okitak ixoktzi amo kualli okitlaliaya atl iwan amo otemia okitak koyonke okipepecho ika sokitl. Otlakotke icha imona iwan okitlahtlanilli:

—¿Kanin oya ixpochtli?

Yeh okinankili:

—Okitato *burro*.

Iwan yeh okitato ixpochtli iwan amo okahsek. Okitemo itla ikxinese iwan okitak ikxinestok *burro* iwan oya okitemoto *burro* iwan ixpochtli iwan okihto: "Tla nikinmahses nikinkuas".

Wehka *burro* okitak iwan okili ixpochtli:



—Ompa witz, techkuas. ¡Xiktlamotla teskatl tlachialistli!  
Iwan omonexti se weyatl; tlen pinotl opanok yolik, keman  
okitak *burro* ya opanok weyatl pinotl, okili ixpochtli:  
—¡Axka xiktlamotla tzikawastli!  
Omonexti miak witzo, yolik opanok pinotl.  
Ompa omotlelohke okachi totoka, noso ya okahsiaya *burro*,  
okili ixpochtli:  
—¡Axka xiktlamotla xapo!  
Omonexti tepehxio tlen pinotl opanok yolik.  
Oksemi omotlelohke iwan keman okahsiaya ixpochtli  
okitlamotlak axikalli iwan ompa omonexti asokio tlen pinotl  
okalak opanoskia noso amo okualtik okiske, iwan omoka  
semihkak.  
Ixpochtli iwan *burro* oahsito itech se altepetl sepa kualtzi kanin  
owehka sepankatka.

**Okipohke:** Valentina de Jesús Flores  
Maquilcuabtitla, Ajalpan, Pue.

**Tlen kinechikowa itla:** Silvano López Montalvo

**Tlen tlahtowa kimi se kiltowa se tlahtol:** Silvano López Montalvo



## Tlen itzkuinti kita

**Y**ikipia miak xiwitl,  
kihtowa se tlakatl  
amo okineltokaya ihwak  
itzkuinti tzahtzi, kita tlen  
amo kualli. Yeh okipiaya  
miak tlahtlanilistli iwan  
semihkak otzahtziaya  
itzkuinti okihtowaya:  
“¿Tleka tzahtzi  
itzkuinti? ¿Ihwak tzahtzi  
ontlachixtoke sanseka?  
¿Tleka tlen ixtololowa  
tokni amo itla kita?”

Kihtowa se yowal,  
okatka ikalihtik tlen  
ika mowika, opehke  
tzahtzi itzkuintli, ika  
mohmowilistli tlakatl  
okilwi tlen ika mowika:

—Xikita kenomi  
tzahtzi, kemi itla kita, neh  
nikneki nikmatis tlen kita.

Okinankili tlen iwa mowika:

—Kihtowa kanin kualtis tiktas, tlen kita itzkuinti, kipia tlen  
tikmotlalilis chinkiñas tlen itzkuintli itech moixtololowa. Ihko  
tikitas nochi tlen itzkuinti kita.



Yeh omoka moyehyekohtok iwan okihto:

—Nikinmotlalilis.

Non tlakatl okichi nochi tlen okilwi tlen iwa mowika. Tlapowa nochi altepetl okitak ihwak opehke kichiwa itla amo kualli, omomimilowaya ipan tlalli, okixtiaya ichihcha ikamak iwan ika ixko ika mohmowilistli otzahtzia:

—¡Amooooo... amooooo!

Ochokaya iwan otzahtzia itech ohtli. Tlapowa tlen ika mowika, okiwik itech weyatl, okinpakili ixtololowa iwan ihko omokatia.

Ihwak ixtololowa chipawake, nin tlakatl okinapalo tlen iwan mowika iwan okilwi:

—Sepa wiero tlen onikitak.

Tlen iwan mowika okitlahtlani:

—¿Tlen otikitak?

—Onikitak se tlakatl okimokixtiliaya iewayo iwan onechmakaya manikua, kipiaya miak eso, omotaya inakayo iwan iomio.

Mostlatika otlanaxile miktok, tleka okitak tlen amo kualli. Ika inon tlapowa tlen itzkuintli nanalka keman kita itla iwan tlen ixtololowa tokni amo kualti kita.

**Okipohke:** Panfilita Sánchez Panzo

**Tlen kinechikowa itla:** Leoncio Arrillaga Romero

**Tlen tlahtowa kimi se kihtowa se tlahtol:** Leoncio Arrillaga Romero

## Kalli katok

**K**ihtowa itech nin kalli ochanchiaya sekimeh tlen okiapiaya miak tomi, ompa okatka se tako kipia 15 xiwitl. Kihtowa ihwak omaltihtoka tepay ipan opanok itako. Ihwak oehkok temay iwan okitak tlen opanolok, okiwiti itotata ikalihtik iwan okilwi amo okana nimitzitas.

Tlakatl oyahki iwan amo omokopato okemania. Ihwak non kalli omoka iselti. Tlen tonana oyahki wehka iwan itako iwan okika okinawatihtewak tlen inwa mowika makitilika ikal, iwan tlapowa ihwak tlaxotlaltitiwe tlawili, kinmaotia, kikaki ika nehnemi, tlakikisi. Omoyehyekohke amo oksemi oyaskia, amika kineki yaski itech non kalli mohmowe itech non kalli tlamohitia.





Se tonal sekimeh chokomeh okisaya kanin tlamachtilistli  
sekundaria opanoke ompa iwan se okihto:

—Matikalakika.

Iwan nohti okihtohe keman.

Iwan ihko oyahke, otzikuinkeh itech tepamitl iwan okalakeh  
itech non kalli iselte. Tlapowa non chokomeh non kalli sepa  
wey, kipia kanin kahki xochitl tlatlamantli, *clavel*, *azucenas*. Iwan  
okseki, okseka kipia kuahmeh tlakilotl trasno, maxanas, *peras*,  
*ciruelas*.

Tlen chokomeh paktoke okiteke san tlen okualtik, iwan  
satepan omotlahtlanihke:

—¿Akini kimita tlakilotl kuahmeh? Tleka nika nochi kualtzi  
tlachipahka.

Ompa omotlapowihtoka, ihwak okake sekimeh nehnemilistli,  
yehwa omotlelohke iwan okahke nochi tlakilotl tlen okiteke.

Itech non kalli amika kalaki kihtowa ompa tlamohtia tlen  
kimita kuahmeh yehwan chanekes iwan tlen ompa kalaki amo  
okmokuapatiwi.

**Okipohke:** Ivón García

**Tlen kinechikowa itla:** Jesús Arrillaga Méndez

**Tlen tlahtowa kimi se kihtowa se tlahtol:** Leoncio Arrillaga Romero

## Nawalli tlen konemeh



**T**lapowa itech altepetl San José García achto amo okatka tlawili. Tiotlakampa tokniwa omotlawiliaya ika kandilti, iwan altepetl okatka *noche* tliowaka. Okiapiaya kuahmeh wehwey iwan imamayo miak xiwyo xoxowik iwan xiwitl onkatka miak nochi altepetl, omotaya itlahko se kuahwio.

Kihtowa tlahko yowak okisaya se tlitl iwan oyaya kani kalmeh kintemowa konemeh. Ihwak okatka inawak konetl okitaya omopatlaya se tototl itzonteko kemi se *pato* iwan okinpininaya inkechtla. Tlen konemeh otlakahtiliaya miktoke. Yehwan okixmatia tetlahchiwihke ika konemeh.

Ihwak konemeh ochokaya miak, okimachiliaya kemin witz tetlahchiwi iwan tetahmeh omochiaya kinpalewiske inpilwa, kitlalia se *cruz* ika tenextli inkaltempa o ika witzioke kemin se *cruz* iwan okintzotzoltiaya tlen konemeh ixkuaptoke o se kuatlamowisol kuaptok, ye okipalewiaya konetl ika nonmeh tetlahchiwihke. Noihki okawiliaya *mostaza* tlen ikpak kalli kanin yolkameh okuaya iwan ihko mopalewiaya ihwak tlahkati.

Tlen toknimeh tlen non altepetl semi okinkitzkihke sekimeh tetlahchiwiani, ihwak yehwan kimomaka ipan se konetl. Nohti okualtik okinkitzkihke, achi oyahyahki. Axka yonka tlawili, nochi altepetl kipia tlawili iwan satzikitzi momati ika tetlahchiwihke.

**Okipohke:** Luz María García

**Tlen kinechikowa itla:** Jesús Arrillaga Méndez

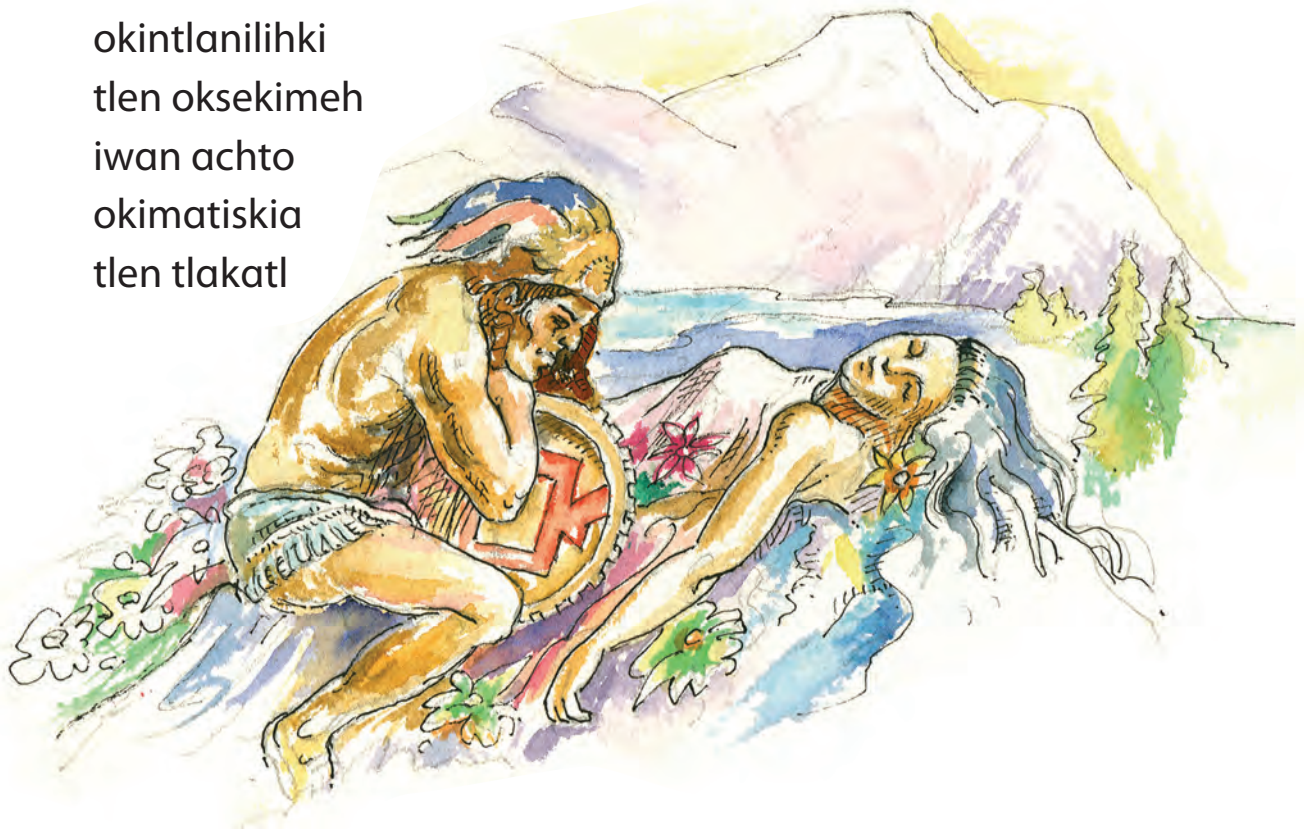
**Tlen tlahtowa kimi se kihtowa se tlahtol:** Leoncio Arrillaga Romero



## Popokatepetl iwan Istaksiwatl

**K**ipia miak xiwitl tlapowa se tlen yehwan ich altepetl Mexiko okatka se tlakatl tlen chikawak tlanawatiaya. Inin tlakatl okipiaya se itako omotokayotiya Istaksiwatl. Inin tako kualtzi okitlazohtlaya Popokatepetl, inin okatka se choko sepa tlakamela iwan tlen tlakatl tlen tlanawatiaya okatka ika pakilistli tleka itako omonamiktiskia ika iwa Popokatepetl.

Iwak keman omonamiktiskia, kuatepoxmeh inon tonal opehke motewia ika tlen tlakatl tlen tlanawatiaya. Nin omtlapowe ika ikuatepoxmeh iwan yehwah omoyehyekohkeh oyaskia omotewiskia iwan noihki Popokatepetl oyahke omotewito. Iwan sekimeh mestli omotewihtoka okintlanilihki tlen oksekimeh iwan achto okimatiskia tlen tlakatl



tlanawatiaya okitlanke ikuatepoxmeh, sekimeh kuatepoxmeh tlen amo tlakamelahke okilwihki tlakatl tlanawatiane tlen choko Popokatepetl omiki itech motewilistli.

Itako okikak inin istlakayotl tlapowalli iwan ochok miak, ayakmo otlakuaya iwan okipixki se kochikistli iwan amika okualtik okihxiti. Keman Popokatepetl omokopato okimatki tlen opanok iwan okitemok Istaksiwatl. Keman okahsik okimama ika imawa, okitzki se tlawilli xotlatok iwan okiske tlen kalli wey kualtzi iwan ixtlawak iwan amika okachi okinmitak.

Satepan opanoke sekimeh tonalti, sekimeh tokniwa tlen ixtlawak Mexiko okiskeh iwan okitakeh sekimeh tepemeh sepa wehkapa, yehwan okatka sekimeh tepemeh tlen kipia sesik iwan keman tlakatl tlanawatiani okinmitak tepemeh okinmili ialtepetl Istaksiwatl iwan Popokatepetl omiki ika tekipacholistli iwan tlasohtlalistli okinkuakopke itech tepemeh tlen kipia sesek.

**Okipohke:** Catalina Sánchez Cortés  
San Antonio Ecatepec, Zoquitlán, Pue.

**Tlen kinechikowa itla:** Jesús Arrillaga Méndez

**Tlen tlahtowa kimi se kihtowa se tlahtol:** Leoncio Arrillaga Romero

## Tlen eyi iknomeh

**N**inke okatka eyi iknomeh. Tlen oixpolike intahwa ihwak tlen tlayekana okinmilwi:

—Ayakmo tichanchiwaskeh itech inin kalihtik, okachi kualli tiaski okseka tiktemotive tekitl.

San nima okiske okitemoto tekitl. Tlen axto tlen ikni tlayekantok okahsik kanin kuabtloxima, tlen okachi tzikitzi okahsik tekitl otlahpiaskia ichkameh iwan tlen oksé omoyehyeko:

—Neh nimotlales nitlaixtekis.

Opanok tonalti iwan oksehpa omnamiki. Iwan omotlahtlanilihki isehse itekipanol. Kemin amo okineltokiliaya tlen otlaxtekiaya. Okitlahtlanilihke tla yinelli tikmati titlaixtekis se okilli:





—Nin yowalli nikneki techistekili noichkameh.

Iwan oksé okilwi:

—Neh nikneki techistekili notlapech kanin nikochi.

Tlen tlaixteki okilwi tlen okimatia kuabtlaximal:

—Nikneki techiwili se tepos toponili ika kuawitl iwan se konetl ahawili ma mota keme se tokni.

Satepan sekimeh tonalti okipiaya inon tlamanti.

Ika kuabtepos toponile okimohtito tlen tlahpia iwan okinkixtili nochtin in ichkameh. Mostlatika yowak oyahke omoketzato ikalihtik tlen kuabtlaxima kanin okitlaixtekiliskia itlapech kanin kochi. Keman okoxtoka okuawitekile iwan okiteititiaya konetl ahawile, ihwak omoketzke okitato akini yeh omoteititiaya iwan keman yeh okiske, tlen tlaixteki okalak iwan okixtekili itlapech kanin okochia.

Ompa tlen ome iknimeh okineltokake tlen ikne otlaxtekiaya noso omoyehyekowaya kualli kemin okichiwaskia. Iwan tlapowa *hasta* axka kitokilia tekipanowa itech inon tekitl.

**Okipohke:** Constantino Cabanzo Gálvez

**Tlen kinechikowa itla:** Silvano López Montalvo

**Tlen tlahtowa kimi se kihtowa se tlahtol:** Silvano López Montalvo

## Tochintzi istak

**I**nin okatka se tochintzi istak tlen okipiaya se palmahkalli.  
Se tonal okitlahpaloto siwatl astotl iwan okili:

—Tochintzi istak, nimitztlataptia techkawili manikalake  
se tipitze mokalihtik, nisesewe.

Tochintzi okawili makalake tlaitek, astotl okili:

—Nikamo tiake nohti ome, kalihtik sepa tzikitzi.  
Iwan tochintzi chokatok okiske.





Itech ohtli okinamik se miston.

—¿Tleka tichoka? —misto okitlahtlanili.

—¡Tleka amo nichokas! —okinankili  
tochintzi—, neh onikpiaya se palmahkalli,  
siwatl astotl onechtlahtlanili okalakiskia  
iwan satepan keman okatka tlaitek  
onechkixte kiawak.

—¡Neh nikmohtite inon siwatl astotl!  
—okihto miston ika kulankayotl.

Noso keman oahsik ixpa siwatl  
astotl, nin okili yolik:

—Xikita, tla nikisas nimitzkuas.

—Ihwak manio —okinankili  
miston iwan omotlelohtia.

Tochintzi chokti noiwal oyahke.







Itech ohtli okinamik se *burro*, iwan *burro* okihtlahtlanili:

—¿Tleka tichoka tochintzi istak?

—¡Tleka amo nichokas! Neh onikpiaya se palmahkalli, onikawili makalake siwatl astotl iwan siwatl astotl onechkixte kiawak.

—Neh nias nikmohtite siawatl astotl —okihto *burro* iwan omotlelo kanin okatka palmahkalli.

—¡Xikisa siwatl astotl! —otzahtzik chikawak.

—Tla nikisas nimitzkuas —okihto siwatl astotl yolik.

—Ihwak manio —okihto *burro* iwan omotlelohtia.

Tochintzi chokatok oya noiwal.

Itech ohtli okinamik se kaxtil iwan kaxtil okitlahtlanili:

—Tochintzi istak, ¿tleka tichoka?

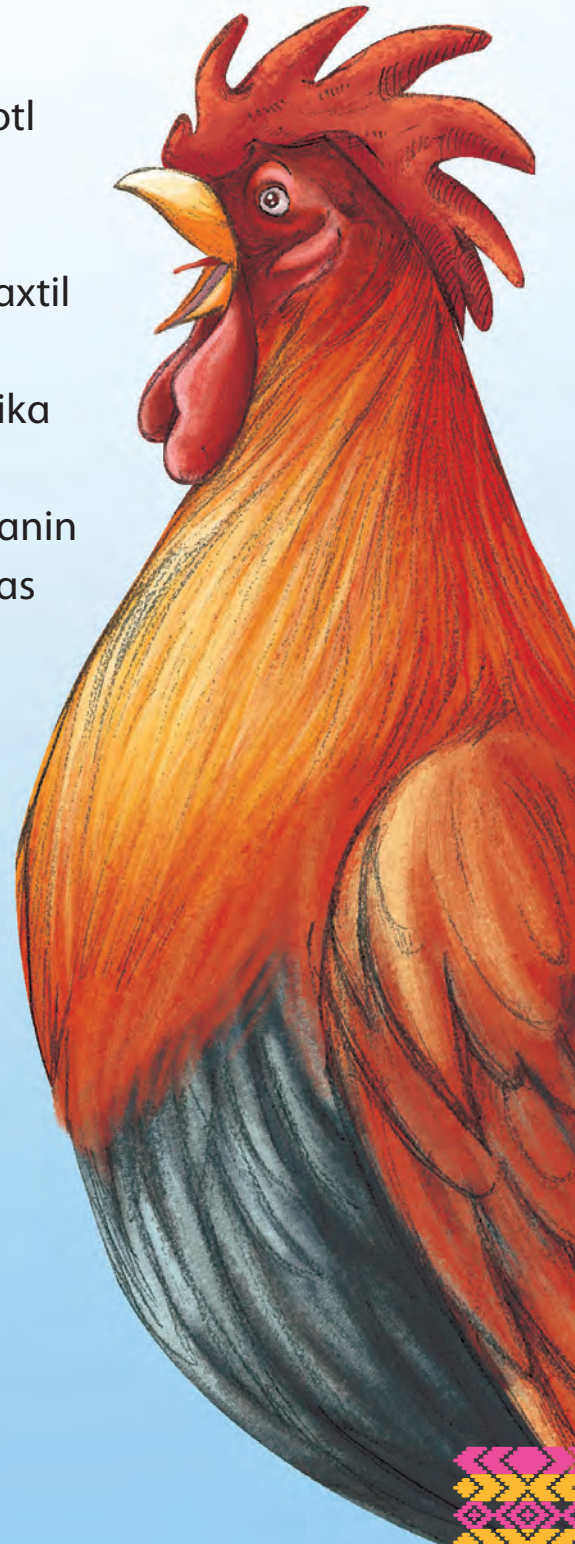
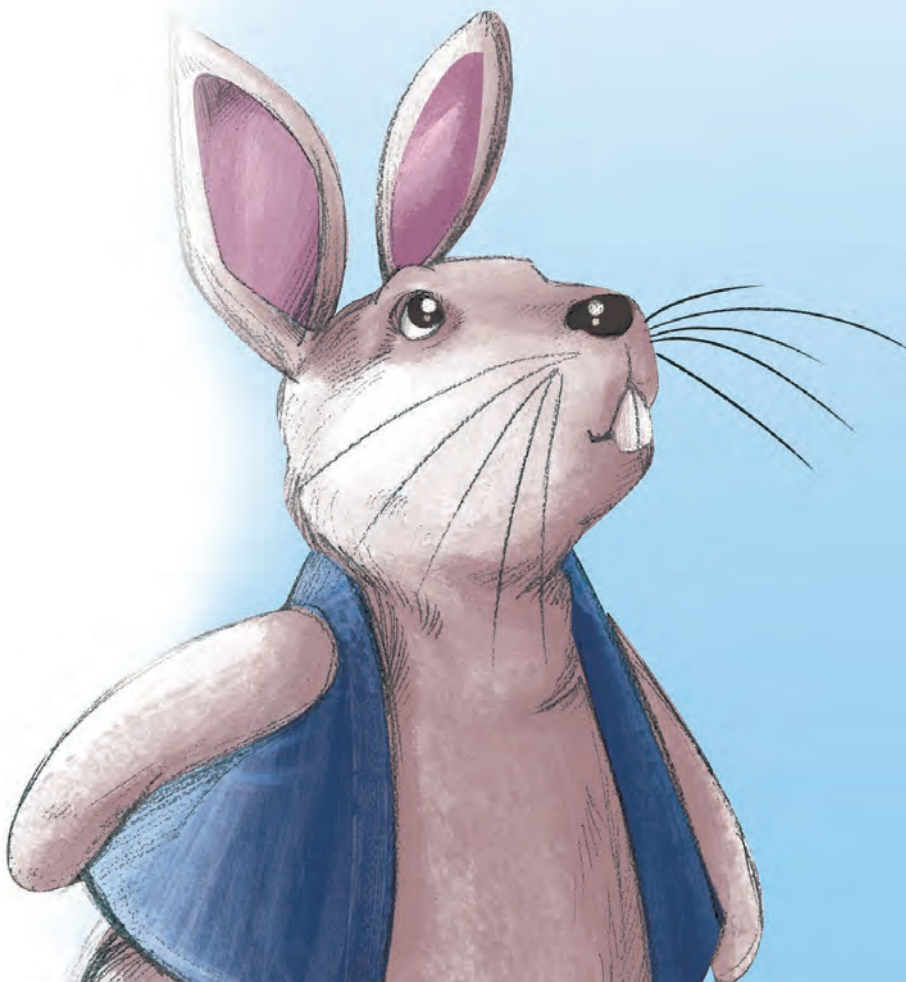
Okinankili tochintzi istak:

—¡Tleka amo nichokas! Neh onikpiaya se palmahkalli iwan onikawili makalale siwatl astotl iwan siwatl astotl onechkixti kiawak iwan axka amo nechkawilia ma nikalake.

—Manikmohtite inon siwatl astotl —okihto kaxtil iwan oya itech palmahkali.

Keman oahsito omoketzke kala iwan otlawik ika inochi ichikawalis:

—¡Nika itech noma nikpia se tepos toponile kanin nikmiktis siwatl astotl! ¡Kikirikiiiiiii! ¡Tla amo tikisas timotlelohti, nimitzmiktis nika! ¡Kikirikiiiiiii!





Omomohti ika tlakalanilli tlen kaxtil okichiwaya ika itlakuikalis,  
siwatl astotl ocholo kanin okihtotia:

—¡Manio!, ¡manio!

Iwan okiske ika miak mohmohwilitli ayakmo omokopato  
okseme.



**Okipohke:** Faustino Montalvo Montalvo  
Izhuapa, Zoquitlán, Pue.

**Tlen kinechikowa itla:** Jesús Arrillaga Méndez

**Tlen tlahtowa kimi se kiltowa se tlahtol:** Leoncio Arrillaga Romero



## Monextilistle se xikal ika xochiohmeh

**S**e tonal se siwatl otlatekiaya itech tepetl iwan oksé amo okiwikaya atl iwan amikiaya. Ihwak siwatl okile: “Nahkopa onka se tetl, iwan kipia atl”.

Ihwak siwameh oyahke iwan oahsito kanin okatka tetl iwan opehke kone atl, san totoka okake itla keme tlatewine omokakiaya itlampa atl, amo okineltokake iwan keman okitzkiskia oksike atl oksehpa okake tlatewine iwan otziwinke atl iwan ompa okiske se xikale sepa kualtzi ika xochiohme ika telt.

Inon siwameh oyahke okinotzato oksekimeh tlen iwa mowika kan oyaskia makitate tlen omonexti iwan noxti oyahke kanin okatka tetl, keman oahsito ayakmitla okasike. Omotlati atl iwan noihke xikale tlen omonextihka.

**Okipohke:** Julia Quiahua Doroteo  
Tepepan, Eloxochitlán, Pue.

**Tlen kinechikowa itla:** Leoncio Arrillaga Romero

**Tlen tlahtowa kimi se kihtowa se tlahtol:** Leoncio Arrillaga Romero



## Kuawitl tlen siwatl

**T**lapowa tokniwa kanin se atlapech tepostli okatka se tekoxтли kanin okisaya se temomauhti omotaya tlahko tlakatl iwan tlahko yolkatl iwan okixmatia kemin *chato*.

Nin *chato* tlahtowa tlahtol panolistli okinekia seki (okinpaktiaya tlakameh). Semi okatka se tako iwan se choko tlen omosohtlaya onemia inawak kanin okatka atlapech tepostli, keman okinmitak ninke tlen omosohtlaya, *chato* okinmahsito iwan okipakti tlakatl iwan nin san nima okimokawaskia.

Ihwak imixpa telpoxmeh, *chato* okilwi tako okipakti itlaso iwan iwa omokawaskia. Siwatl, kemi okisohtlaya miak amo okinik iwan tlakatl noiwal okihto, *chato* kemi okitak amo okinek tlen okinekia, *chato* okixitinki sohtlalistli iwan okilwi choko tla amo okinekia okuapaskia itlaso tako itech se kuawitl.

Tlakatl amo okokuapki iyehyekol iwan ihko amo okinik tlen okinekia *chato*. Nin okualanki iwan okokuapki siwatl itech se kuawitl iwan okihto inin tlahchiwis okisaskia itech 100 xiwitl tlamantli amo momati tla yoahsik 100 xiwitl.

Axka kualtis se kita inawak atlapech tepostli, kuawitl iwan ikpak mota kemi itlakayo se siwatl.

**Okipohke:** Diego García Cervantes  
Tehuacán, Pue.

**Tlen kinechikowa itla:**

Leoncio Arrillaga Romero

**Tlen tlahtowa kimi se kihtowa se**

**tlahtol:** Leoncio Arrillaga Romero



Bienvenido a las páginas de este Libro de lecturas. Los textos de este libro son una recopilación de cuentos y relatos de la región, en la que podrás conocer nuevas cosas a través de la lectura recreativa. En este material practicarás la lectura en voz alta, fortalecerás la comprensión lectora y, a través de la misma lectura, verás la importancia del uso de los signos ortográficos, como el punto, la coma y los signos de interrogación y exclamación.

Xonwala itech amameh tlen nin  
Amapowalistli. Tlen amatlahkuilolmeh  
tlen inin amatlamachtlistli ye se  
molololistli tlen tlahtol panolistli  
amamachiotilli iwan tlakuikali tlen  
altepeyo, kanin tikixmatis yankuik  
tlamanti ika powalistli. Itech inin  
amatlamachtlistli tikpowa itech  
tlahtol chikawak, mitzchikawilis kakilis  
powalistli iwan ika powalistli, tikitas  
tlen okachi monehneki tlahkuilol kemi  
tolontzi, kechtolontzi iwan tlahkuilol tlen  
tlahtlanilis iwan mahmowilistli.



GOBIERNO DE  
**MÉXICO**

**EDUCACIÓN**  
SECRETARÍA DE EDUCACIÓN PÚBLICA



INSTITUTO  
NACIONAL PARA  
LA EDUCACIÓN  
DE LOS ADULTOS

ISBN: 978-607-710-035-5



9 786077 100355

DISTRIBUCIÓN GRATUITA  
XEHXELOL TLATLIOKOLI