

Empiezo a leer y escribir
en mi lengua. Zapoteco de
la Sierra Sur Sureste Alto

Guslona' ilabna ikëna de
di'dzëna'. Ditsè





DIRECTORIO

Mtro. Aurelio Nuño Mayer
Secretario de Educación Pública

Lic. Héctor Mauricio López Velázquez
Director General del INEA

Créditos a la presente edición

Coordinación general
Celia del Socorro Solís Sánchez

Coordinación académica
Sara Elena Mendoza Ortega
Carmen Díaz González

Adaptación del prototipo
Sandra Bautista Martínez

Asesoría técnico pedagógica
del prototipo
Rocío Flores Fernández

Colaboración
Rocío Susana Rojas Ramírez
Rocío del Carmen Cruz Pérez

Adaptación para la población hablante
en lengua indígena
Renato Juárez Pérez

Revisión técnica
Rocío Susana Rojas Ramírez
Elisa Vivas Zúñiga
Guillermina Hernández Duarte
Miguel Angel Recillas González

Asesoría académica
Yásnaya Elena Aguilar Gil
Uliana Krupskaya Cruz Guerra

Apoyo técnico
Nuria Zuleica Cruz López
Rocío Susana Rojas Ramírez

Coordinación gráfica y cuidado de la edición
Greta Sánchez Muñoz
Adriana Barraza Hernández

Seguimiento editorial
María del Carmen Cano Aguilar

Supervisión editorial
Marlik Mariaud Ricárdez

Revisión editorial
Ruth González Balvanera
Cyntia Berenice Ruiz García
Marisol Ruiz Monter
Hugo Fernández Alonso
Agustín Escamilla Viveros

Diseño
Ricardo Figueroa Cisneros

Diagramación
Salvador Carmona
Yeniséi Oviedo González
Ricardo Pérez Rovira

Ilustración de portada
Cristina Niizawa Ishihara

Ilustración de interiores
Humberto Fera Basurto
Juan Jesús Sánchez Muñoz
Melquiades González Becerra
Ricardo Figueroa Cisneros
Instituto Lingüístico de Verano A.C.

Fotografía
Pedro Hiriart y Valencia
Juan de Dios Ramírez Bautista

Este material tiene como antecedente los contenidos en los materiales producidos por el Instituto Lingüístico de Verano A.C. (ILV), Taller *Combinación de métodos de lectoescritura* (COMELE) segunda edición 2006, cuyos créditos son: Juanita Lind de Watters, Jan Johnson, Julie Nelson de Hernández y el Departamento de Español, ILV México, quienes fueron los encargados de la adaptación y traducción del español del Modelo Económico Multi-estratégico (Multi-Strategy Economy Model).

Empiezo a leer y escribir en mi lengua. Zapoteco Sierra Sur/SEA. MIBES 1. Libro del adulto. D. R. 2016 © Instituto Nacional para la Educación de los Adultos, INEA. Francisco Márquez 160, Col. Condesa, Ciudad de México, C.P. 06140.

Esta obra es propiedad intelectual de sus autores y los derechos de publicación han sido legalmente transferidos al INEA. Prohibida su reproducción parcial o total por cualquier medio, sin autorización escrita de su legítimo titular de derechos.

ISBN *Modelo de Educación para la Vida y el Trabajo*. Obra completa: 970-23-0274-9

ISBN *MEV y T Indígena Bilingüe con Español como Segunda Lengua*: 970-23-0500-4

ISBN *Empiezo a leer y escribir en mi lengua*. Zapoteco Sierra Sur/SEA. MIBES 1. Libro del adulto: En trámite

Impreso en México



Gu'n zi'd idib lën chè'n



Kad tib blë gits

Gu'n xlu'w	4
Use'd tib. Yu	6
Use'd chop. Lu	10
Use'd tson. Lay	14
Use'd tap. Yag	18
Use'd ga'y. Blag	22
Use'd xop. Lbad	25
Use'd gadz. Xlab	29
Use'd xun. Gway	32
Use'd ge'. Lbe	36
Use'd tsi'. Mal	39
Use'd tsi'ptib. Mak	43
Use'd tsi'p chop. Met	47
Use'd tsinn. Mig	51
Use'd tsida. Nis	55
Use'd tsi'n. Mëg	59
Use'd tsi'ntib. Dzil	63
Use'd tsi'n chop. Mgin	67
Use'd tsi'ntson. Ndzap	71
Use'd tsi'ntap. Nba'n	74
Use'd gal. Lo	78
Use'd galptib. Bo'	81
Use'd galp chop. Du'	86
Use'd galptson. Fok	89
Use'd galptap. Jar	92
Use'd galpgay. <u>Ch</u> ob	95
Use'd galpxop. Recard	99
Use'd galpgadz. Bis	101
Hoja de Avances	103

Gu'n xlu'w

Lë' libr nak par lu', minn minndo', minngol, ne'g zak
Guslona' ilabna ikëna de di'dzëna'. Ditsè. Kad gu'n
uza'nu ne'g chapnu, kè'wa lo gits, chu'nu gilxgabda,
gu'n nantl gu'n zak ise'da. Nana lè'ta guslo gak nan lètr.
Por gu'nu nak libr che'n, iza'ta ikè'ta nupga, nupga.

Nana or lè'ta gye'na lè'ta xlabl chop tson ba'l zak
ilabda ikè'ta lètr. Por gunu xne'nu chu'n gilxgab ise'da
isa'ndada ñas chë'n ke lè'ta guslo.

Lë' libr chë'n wenl kè di'dzë di'dz use'dl or lè'lla yu
lën ldo' xna'l, di'dz gu'n xne' pxo'sl pxosgola'. Biy
gu'n chë'n gu'n xne'l gu'n kè lo gits, di'dzë chë'n
ngandu ise'dte ilabda xka dzekna zak ilabda di'dz xtil.
Ikimabiaznu lë' libr chë'nwenise'dta gu'nda gilxgab
tibaga ise'da ilabda ikëta.

Gu'n chë'n nak par tib gu'n wen lo minngol nter gyedz
Laa. Xne'dz minn tib xkix' lë' minn chë'n uyu'n gilxgab
ise'd ikè' di'dzë.

Ksa'idib lël.

A white rectangular box with rounded corners, containing six horizontal purple lines for writing. The box is positioned below the text 'Ksa'idib lël.'

Use'd tib Yu

Nan lu' ksa'w gu'n tib. Kë' di'dz:

Yu

Nan lu' ksa'w gu'n chop. Klabu ksa'w:

Y y

U u

Nan lu' ksa'w gu'n tson. Ksa' di'dz gu'n uza'l:

Nan lu' ksa'w gu'n tap. Ksa' lo di'dz kon lëtr gu'n xche, lëtr chë'n ("y"), loxna klabu:

U _____ U U _____ _____ U

Nan lu' ksa'w gu'n ga'y. Ksa' lo di'dz kon lëtr gu'n xche, lëtr chë'n ("u"), loxna klabu:

y _____ _____ y _____ y _____ y

Nan lu' ksa'w gu'n xop. Kwi y gu'n zi'd lo gits chë'n. Klabu ichopde' xmextr. Loxna ksa' kad tib di'dz lad gyët.



Nan lu' ksa'w gu'n gadz. Klab gu'n zi'd ne'g ichopde' xmextr.
Loxna lu' ksa'w lad gyët.

Yu saksa.

Lë' yu sob chow gye'w.

Yu gol.

Lë' yu ña' gix.

Lë' yu ña' pxil.

Use'd chop. Lu

Nan lu' ksa'w gu'n tib. Kë' di'dz:

Lu

Nan lu' ksa'w gu'n chop. Klabu ksa'w:

L I

U u

Nan lu' ksa'w gu'n tson. Ksa' di'dz gu'n uza'l:

Nan lu' ksa'w gu'n tap. Ksa' lo di'dz kon lëtr gu'n xche, lëtr chë'n (“l”), loxna klabu:

_____ u

_____ yu

Nan lu' ksa'w gu'n ga'y. Ksa' lo di'dz kon lëtr gu'n xche, lëtr chë'n ("u"), loxna klabu:

_____ l

_____ ly

Nan lu' ksa'w gu'n xop. Kwe' di'dz xid chë'n, loxna ksa'w lad xan di't xwiyla' tsa'w.

lu

lyu

yu



Nan lu' ksa'w gu'n gadz. Klab gu'n zi'd ne'g ichopde' xmextr.
Loxna lu' ksa'w lad gyët.

Lë' lu no'l.

Lë' lu xcha' x'an yag.

Lë' lu yag xcha' or lë' yag gol.

Yu lu yag saksa nak.

Lë' lu yag ndip.

Use'd tson. Lay

Nan lu' ksa'w gu'n tib. Kë' di'dz:

Lay

Nan lu' ksa'w gu'n chop. Klabu ksa'w:

A a

I _____ y _____ y

la _____ a _____

Nan lu' ksa'w gu'n xop. Kwi' gu'n zi'd lo gits chë'n. Klabu ichopde' xmextr. Loxna ksa' kad tib di'dz lad gyët.



Nan lu' ksa'w gu'n gadz. Klab gu'n zi'd ne'g ichopde' xmextr.
Loxna lu' ksa'w lad gyët.

Lë' lay ulë.

Lë' lay chaw.

¿Blak lay dad chap?

¿Xku'n nak lay?

Lay ndo'gol.

Use'd tap. **Yag**

Nan lu' ksa'w gu'n tib. Kë' di'dz:

Yag

Nan lu' ksa'w gu'n chop. Klabu ksa'w:

G g

Nan lu' ksa'w gu'n tson. Ksa' di'dz gu'n uza'l:

Nan lu' ksa'w gu'n tap. Nana kwi y lo gu'n chè'n wen, loxna ksa' lètr gu'n xche, lètr chè'n (“g”), loxna klabu.



ya _____



yu _____



_____ ay

Nan lu' ksa'w gu'n ga'y. Kwe' di'dz xid chë'n, loxna ksa'w lad
xan di't xwiyla' tsa'w.

yag



yug



gay



Nan lu' ksa'w gu'n xop. Klab gu'n zi'd ne'g ichopde' xmextr.
Loxna lu' ksa'w lad gyët.

Yu yag win.

Lë' xyag nagol.

Lë' xyag dad.

Lë' yag ndip.

Lë' yag ncho'b.

Use'd ga'y. Blag

Nan lu' ksa'w gu'n tib. Kë' di'dz:

Blag

Nan lu' ksa'w gu'n chop. Klabu ksa'w:

B b

Nan lu' ksa'w gu'n tson. Ksa' di'dz gu'n uza'l:

Nan lu' ksa'w gu'n tap. Nana kwi y lo gu'n chè'n wen, loxna ksa' lètr gu'n xche, lètr chè'n (“b”). Nana dix tib ray idzinn di't xnab idzinnu.

_____ lag



_____ lu



Nan lu' ksa'w gu'n ga'y. Ksa' di'dz gu'n nën kë yi nup. Ksa'w lo ray par gaku tib ba'l.

Lo yag yu nda blag.

Yu blu lo gya'.

Nan lu' ksa'w gu'n xop. Klab gu'n zi'd ne'g ichopde' xmextr. Loxna lu' ksa'w lad gyët.

Lë' blag wen xna.

Lë' gya' xna yë'ts.

Lë' gits xte'd bwelt.

Blag ptye.

Blag naranj.

Use'd xop. **Lbad**

Nan lu' ksa'w gu'n tib. Kë' di'dz:

Lbad

Nan lu' ksa'w gu'n chop. Klabu ksa'w:

D d

Nan lu' ksa'w gu'n tson. Ksa' di'dz gu'n uza'll:

Nan lu' ksa'w gu'n tap. Nana kwi y lo gu'n chë'n wen, loxna ksa' lëtr gu'n xche, lëtr chë'n ("d"), loxna klabu.



lba _____



_____ a _____



ga _____

Nan lu' ksa'w gu'n ga'y. Kwe' di'dz xid chè'n, loxna ksa'w lad
xan di't xwiyla' tsa'w.

lbad

gad

dad



Nan lu' ksa'w gu'n xop. Klab gu'n zi'd ne'g ichopde' xmextr.
Loxna lu' ksa'w lad gyët.

Nix' lbad.

Xilbad dumana'.

Xilbad dad.

¿Ba wen lbad?

Lë' lbad xkë di't ndzë'.

Use'd gadz. **Xlab**

Nan lu' ksa'w gu'n tib. Kë' di'dz:

Xlab

Nan lu' ksa'w gu'n chop. Klabu ksa'w:

X x

Nan lu' ksa'w gu'n tson. Ksa' di'dz gu'n uza'll:


Nan lu' ksa'w gu'n tap. Ksa' lo di'dz kon lëtr gu'n xche, lëtr chë'n ("x"), loxna klabu:

_____ lab


_____ bab

_____ gad

Nan lu' ksa'w gu'n ga'y. Nana kwiw lo gu'n chë'n wen, loxna ksa' lëtr gu'n xche, lëtr chë'n ("x"). Nana dix tib ray idzinn dilt x nab idzinnu.

 _____ lab



 _____ gad

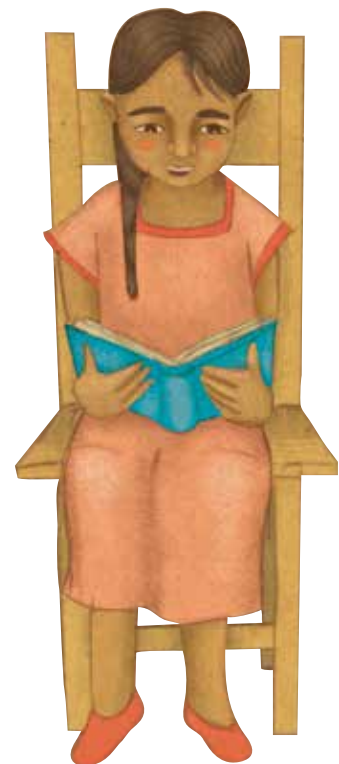


Nan lu' ksa'w gu'n xop. Kib tib ba'l lèn kwent loxna klu ray xanu.

- Uyu tib ndzap win sob chow lidz per zakl xlab cho.
- Ñana nikl nlida xlab ndzap nonta chu'n ndzapga, dzekna ine' minn per chak cho ndzap.
- Ñana konda or lè' tib minn nak dzi'n uchedz ndzap par ilab ndzap tib gits lo minn konda uwiyy minn nikla gakda ilab ndzap.
- Nonta ux'idz ña minn ndzap.

Xku'n xlab ndzap

Uyu tib ndzap win sob chow lidz per zakl xlab cho. Ñana nikl nlida xlab ndzap nonta chu'n ndzapga, dzekna ine' minn per chak cho ndzap. Ñana konda or lè' tib minn nak dzi'n uchedz ndzap par ilab ndzap tib gits lo minn konda uwiyy minn nikla gakda ilab ndzap. Nonta ux'idz ña minn ndzap.



Use'd xun. **Gway**

Nan lu' ksa'w gu'n tib. Kë' di'dz:

Gway

Nan lu' ksa'w gu'n chop. Klabu ksa'w:

W w

Nan lu' ksa'w gu'n tson. Ksa' di'dz gu'n uza'l:

Nan lu' ksa'w gu'n tap. Ksa' lo di'dz kon lëtr gu'n xche, lëtr
chë'n ("w"), loxna klabu:

g _____ ay

yu _____ a

_____ ag



Nan lu' ksa'w gu'n ga'y. Kwi'y gu'n zi'd lo gits chë'n, loxna ksa' di'dz lad gyët.

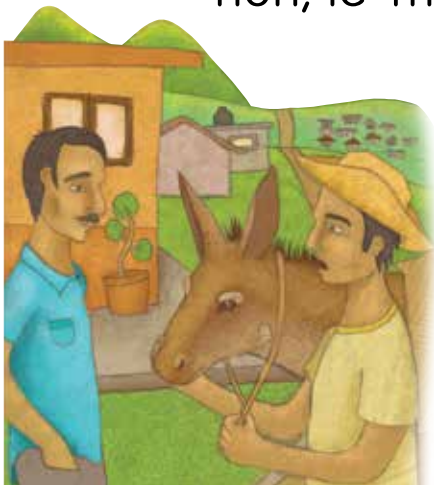


Nan lu' ksa'w gu'n xop. Kib tib ba'l lèn kwent loxna klu ray xanu.

- Lè'na dzob bis xne di'ldza chuta xla'n ika' tib gway gyèt non, lè' mann xna nixnë.
- Lè'na ikimbiasde lidz dad lë Filigonio.
- Lè'na xto gway cheyla yow.
- Xman chë'n lè' demi nki'nle lon porke chapna' tib mē'd dzaknë.
- Gu'nu loxna lè'na xto gway chë'n lota.

Lè'na xto gway

Lè'na dzob bis xne di'ldza chuta xla'n ika' tib gway gyèt non, lè' man xna nixnë.



Lè'na ikimbiasde lidz dad lë Filigonio.

Lè'na xto gway cheyla yow.

Xman chë'n lè' demi nki'nle lon porke chapna' tib mē'd dzaknë.

Gu'nu loxna lè'na xto gway chë'n lota.

Use'd ge'. **Lbe**

Nan lu' ksa'w gu'n tib. Kë' di'dz:

Lbe

Nan lu' ksa'w gu'n chop. Klabu ksa'w:

E e

Nan lu' ksa'w gu'n tson. Ksa' di'dz gu'n uza'l:

Nan lu' ksa'w gu'n tap. Nana kwi y lo gu'n chë'n wen, loxna ksa' lëtr gu'n xche, lëtr chë'n (“e”). Nana dix tib ray idzinn di't xnab idzinnu.

lb _____

gw _____ y

xw _____



Nan lu' ksa'w gu'n ga'y. Ksa' di'dz gu'n nën kë yi nup. Ksa'w lo ray par gaku tib ba'l.

Lë' dad uyixi ibe.

Lë' minndo' gwey du' lo pxos.

Lë' nay ide'd xwe gaw dad.

Nan lu' ksa'w gu'n xop. Kib tib ba'l lën kwent loxna klu ray xanu.

- Lë' lbe chë'n nak xik nak d' lë'wa xyet lëd yag las gu'n yu giy xcho'bu tsi' metr lo xkil no'lu.
- Lë' lo xiblagu nak xik nak lo gix gu blag.
- Ña lë' lu'nana chu'n stsi'ndacha' minn gunu lo lë' du'ba'n yule ichop du' gom.

Xku'n nak lbe

Lë' lbe chë'n nak xik nak du' lë'wa xyet lëd yag las gu'n yu giy xcho'bu tsi' metr lo xkil no'lu. Lë' lo xiblagu nak xik nak lo gix gu blag. Ña lë' lu'nana chu'n stsi'ndacha' minn gunu lo lë' du'ba'n yule ichop du' gom.



Use'd tsi. **Mal**

Nan lu' ksa'w gu'n tib. Kë' di'dz:

Mal

Nan lu' ksa'w gu'n chop. Klabu ksa'w:

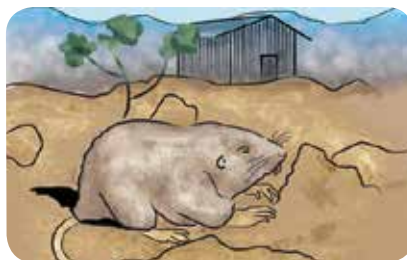
M m

Nan lu' ksa'w gu'n tson. Ksa' di'dz gu'n uza'll:

Nan lu' ksa'w gu'n tap. Nana kwi y lo gu'n chë'n wen, loxna ksa' lëtr gu'n xche, lëtr chë'n ("m"), loxna klabu.



_____ al



_____ ey



_____ el



de _____ i

Nan lu' ksa'w gu'n ga'y. Kib di'dz gu'n kë lad gik lad gyët.

mal

mey

mel

demi

x	a	s	a'	m	e	l	b	a	c
d	m	n	l	s	a	r	s	g	z
y	a	n	t	w	i	m	e	y	p
r	l	c	u	i	d	m	l	a	m
b	i	ch	a	d	e	m	i	s	r



Nan lu' ksa'w gu'n xop. Kib tib ba'l lën kwent loxna klu ray xanu.

- Ne'g zi'd gan xku'n ina'zma mal.
- Gu'n iki'n loma.
- Gweyma tib du' il sed.
- Ga gweyma tib gox ñe'ch gik.
- Lë' ikinchalama du'ga lë' initlma mann lën kubga.

Ne'g zi'd gan xku'n ina'zma mal

Gu'n iki'n loma:

1. Gweyma tib du' il sed.
2. Ga gweyma tib gox ñe'ch gik.
3. Gadzekna gweyma tib gyatxtil gu'n xyu bya'l ldo'.
4. Gweyma tib kub tsutsëw mann.

Ganech gu'n gunma:

Idzinma izo'bma gyatxtil gik gox ichop il.

Xka dzekna lox lë'ma kolbewa ichol nis lë'ma listl zën lo du'. Tika' lë' du' nak bey xkincha nanlama lë'la mal zi'dl ga. Lë' ikinchalama du'ga lë' initlma mann lën kubga.



Use'd tsi'ptib. **Mak**

Nan lu' ksa'w gu'n tib. Kë' di'dz:

Mak

Nan lu' ksa'w gu'n chop. Klabu ksa'w:

K k

Nan lu' ksa'w gu'n tson. Ksa' di'dz gu'n uza'll:

Nan lu' ksa'w gu'n tap. Kwi'y gan be lë gu'n chë'n. Loxna wen kwi'y di't xluw ray, ga ksa' lëtr gu'n xche, loxna klabu.



m



l



w



Nan lu' ksa'w gu'n ga'y. Kwi'y lo gu'n chè'n loxna kwe' di'dz
xid chè'n, loxna ksobu lo ray.



Lë' _____ nki'n ilib.

Lë' lak udzeb lo _____ .

Nan lu' ksa'w gu'n xop. Kib tib ba'l lën kwent loxna klu ray xanu.

- Uyu tib dad chap tib mak ngol xna xik xna mias.
- Kë' gyat lë, gaw xpakn lo lë' xpakn una'z mdzin.

Xkwent mak

Uyu tib dad chap tib mak ngol xna xik xna mias.
Ñana tib dze lë' dad uya go's lë' mak una'z tib mdzin ncho'b. Nle dad lë' mak una'z mdzin konda udzin uyu'n bis chëp lo xiwna'!

Kë' gyat lë, gaw xpakn lo lë' xpakn una'z mdzin.

Ñana xiyse dze lë' mak uyet. Nlas chak ldo' dad lë' mak uyet.



Use'd tsi'p chop. **Met**

Nan lu' ksa'w gu'n tib. Kë' di'dz:

Met

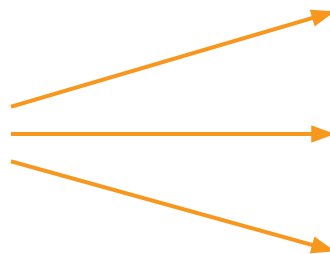
Nan lu' ksa'w gu'n chop. Klabu ksa'w:

T t

Nan lu' ksa'w gu'n tson. Ksa' di'dz gu'n uza'l:

Nan lu' ksa'w gu'n tap. Kwi'y tson lëtr gu'n kë tson ray, ga kib tibaga lëtr, loxna kso'bu lo ray lad nchek dzekna lë'w gak tibaga di'dz.

Me

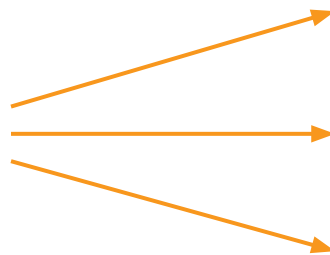


e

a

t

Kwe



t

e

l

Nan lu' ksa'w gu'n ga'y. Kwi y lo gu'n chè'n loxna kwe' di'dz
xid chè'n, loxna kso'bu lo ray. Dix tib ray idzinn di't x nab
 idzinnu.



Lë' met yu xan _____.



dad



Lë' _____ chap tib met.



yag



Wenda nla' _____.



met

Nan lu' ksa'w gu'n xop. Kib tib ba'l lën kwent loxna klu ray xanu.

- Gunu xkena lota, kol ke dë ikata na dze.
- Lë'na chun bis lota di'ldza chuta dzak gilgidz ulan yo'b, lë'na xto bia'l met lë'na zu lidz Dad lë Camerin.

Ika' minn bia'l met

Lë'na chun bis lota di'ldza chuta dzak gilgidz ulan yo'b, lë'na xto bia'l met lë'na zu lidz dad lë Camerin.

Lë' bia'l met chë'n nak gu'n wen lo gilgidzknu gak nanda nonga na dze xtona' mann gal pes. Di'ldza lu'ta xla'n ika' mann ixë lë' mann gak non chop gayo! Gunu xkena lota, kol ke dë ikata na dze.



Use'd tsinn. **Mig**

Nan lu' ksa'w gu'n tib. Kë' di'dz:

Mig

Nan lu' ksa'w gu'n chop. Klabu ksa'w:

l i

Nan lu' ksa'w gu'n tson. Ksa' di'dz gu'n uza'l:

Nan lu' ksa'w gu'n tap. Ksa' lo di'dz kon lëtr gu'n xche, lëtr chë'n ("i"), loxna klabu:

m _____ g

m _____ ak

k _____ b



Nan lu' ksa'w gu'n ga'y. Kwe' di'dz xid chè'n, loxna ksa'w lad
xan di't xwiyla' tsa'w, gaku tib ba'l.

mig

miak

kib

Lë' _____ schob nis.

Lë' _____ uyab xan yag.

Lë' nay xla'n _____.



Nan lu' ksa'w gu'n xop. Klab gu'n nak tib ba'l chë'nichopde'
xmextr. Loxna ksa'w klulëw kad xid di'dz.

Lë'migyugiy.

Lë'migkinga'loyag.

Lë'migkëgilugitloyag.

Lë'migneyxgilgid.

Lë'lgeryuichëmangayumig.

Use'd tsida. Nis

Nan lu' ksa'w gu'n tib. Kë' di'dz:

Nis

Nan lu' ksa'w gu'n chop. Klabu ksa'w:

S s

Nan lu' ksa'w gu'n tson. Ksa' di'dz gu'n uza'll:

Nan lu' ksa'w gu'n tap. Nana kwiw lo gu'n chë'n wen, loxna ksa' lëtr gu'n xche, lëtr chë'n ("s"), loxna klabu.



ni _____



_____ ak

Nan lu' ksa'w gu'n ga'y. Kib di'dz lad gyët, loxna kso'bu lad gya, dzekna gaku tib ba'l.

Lë' _____ gye'w nex.

ita

nis

Lë' _____ wen tsu xob.

sak

gway

Gakda _____ lëd minndo'.

gits

kits



Nan lu' ksa'w gu'n xop. Klab gu'n nak tib ba'l chë'n ichopde'
xmextr. Loxna ksa'w klulëw kad xid di'dz.

Lë'nisnex.

Lë'minndo'xgitnis.

Lë'nisdo'ndzig.

Knitnislönë'l.

Lë'niszi'dgiy.

Use'd tsi'n. Mëg

Nan lu' ksa'w gu'n tib. Kë' di'dz:

Mëg

Nan lu' ksa'w gu'n chop. Klabu ksa'w:

Ë ë

Nan lu' ksa'w gu'n tson. Ksa' di'dz gu'n uza'll:

Nan lu' ksa'w gu'n tap. Nana kwiw lo gu'n chë'n wen, loxna ksa' lëtr gu'n xche, lëtr chë'n (“ë”). Nana dix tib ray idzinn di't xnab idzinnu.

m _____ g



m _____



m _____ s



Nan lu' ksa'w gu'n ga'y. Kwi'y lo gu'n chë'n wen, loxna ksa' di'dz gu'n xche, gaku tib ba'l, loxna klabu.

Lë' dad udzeb lo _____.



Lë' nay uyuka' _____.



Lë' _____ utsuw ña dad.



Nan lu' ksa'w gu'n xop. Klab gu'n nak tib ba'l chë'n ichopde'
xmextr. Loxna ksa'w klulëw kad xid di'dz.

Lë'mëgstsuw.

Lë'mëgyudën.

Lë'mëgyuichëdi't.

Mëgya's.

Lë'mëgutsuwna'.

Use'd tsi'ntib. Dzil

Nan lu' ksa'w gu'n tib. Kë' di'dz:

Dzil

Nan lu' ksa'w gu'n chop. Klabu ksa'w:

Z z

Nan lu' ksa'w gu'n tson. Ksa' di'dz gu'n uza'l:

Nan lu' ksa'w gu'n tap. Bi'n tibsä lëtr gu'n kë lad nchek,
ksa'w lo ray, gaku tib di'dz.

d z i l _____

d z i t _____

z ë _____

Nan lu' ksa'w gu'n ga'y. Kwe' tib di'dz lad nchek loxna
kso'bu lo ray.

dzit

zë

dzil

Lë' _____ ulë.



Lë' _____ ngid.



Lë' _____ xcha' kuch.



Nan lu' ksa'w gu'n xop. Klab gu'n nak tib ba'l chë'nichopde'
xmextr. Loxna ksa'w klulëw kad xid di'dz.

Lë'dzilña'yunë'd.

Xidzilnay.

Lë'xidzilnayulë.

Lë'makulëxidzilnay.

Use'd tsi'n chop. **Mgin**

Nan lu' ksa'w gu'n tib. Kë' di'dz:

Mgin

Nan lu' ksa'w gu'n chop. Klabu ksa'w:

N n

Nan lu' ksa'w gu'n tson. Ksa' di'dz gu'n uza'l:

Nan lu' ksa'w gu'n tap. Ksa' lëtr gu'n xche, loxna klabu.



m

g

i



i

t



Nan lu' ksa'w gu'n ga'y. Kib di'dz lad gyët, loxna kso'bu lad gya, dzekna gaku tib ba'l.

Lë' _____ xkë' chedz or sil.

mgin

mgid

Lë' dupagol uzu _____ .

mgid

nit

Lë' _____ uyëp lën xabna'.

nit

mgid



Nan lu' ksa'w gu'n xop. Klab gu'n nak tib ba'l chë'n ichopde' x mextr. Loxna ksa'w klulëw kad xid di'dz.

Mgindën.

Lë'mginchu'nkiy.

Lë'mginwenxkë'chedzorsil.



Use'd tsi'ntson. **Ndzap**

Nan lu' ksa'w gu'n tib. Kë' di'dz:

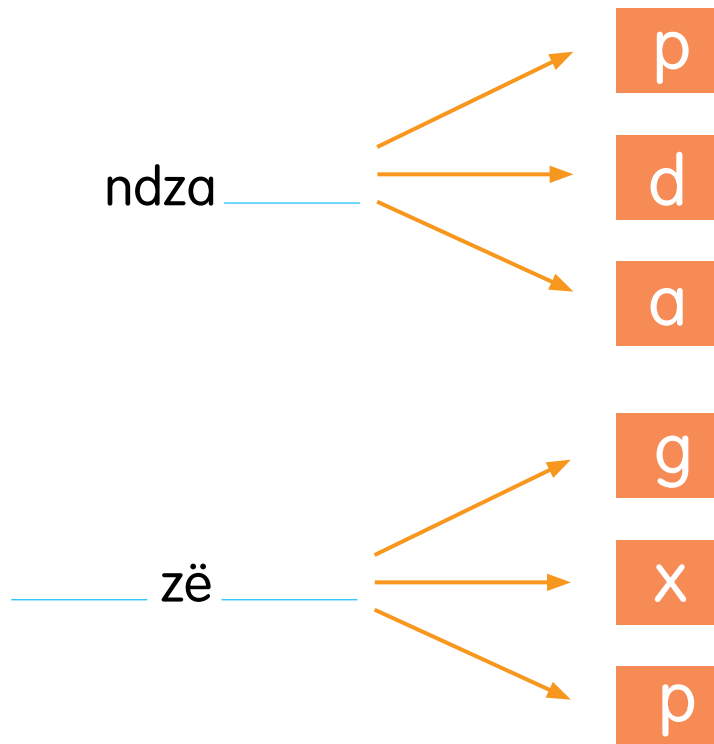
Ndzap

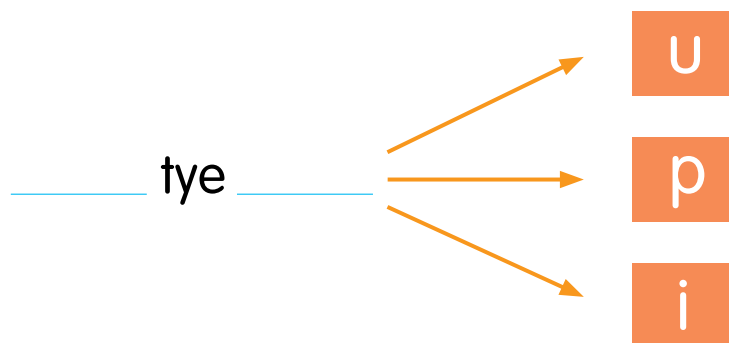
Nan lu' ksa'w gu'n chop. Klabu ksa'w:

P p

Nan lu' ksa'w gu'n tson. Ksa' di'dz gu'n uza'l:

Nan lu' ksa'w gu'n tap. Kwi'y tson lëtr gu'n kë tson ray, ga kib tibaga lëtr, loxna kso'bu lo ray lad nchek dzekna lë'w gak tibaga di'dz.





Nan lu' ksa'w gu'n ga'y. Kwe' di'dz xid chē'n, loxna ksa'w lad
xan di't xwiyla' tsa'w, gaku tib ba'l.

ndzap

pzē

Lē' _____ no'l.

Lē' _____ yu nis.



Use'd tsi'ntap. **Nba'n**

Nan lu' ksa'w gu'n tib. Kë' di'dz:

Nba'n

Nan lu' ksa'w gu'n chop. Klabu ksa'w:

A' a'

Nan lu' ksa'w gu'n tson. Ksa' di'dz gu'n uza'll:

Nan lu' ksa'w gu'n tap. Nana kwi y lo gu'n chè'n wen, loxna ksa' lètr gu'n xche, lètr chè'n (“a”). Nana dix tib ray idzinn di't xnab idzinnu.

nb _____ n



ib _____



y _____ n



Nan lu' ksa'w gu'n ga'y. Kib di'dz gu'n kë lad gik lad gyët.

nba'n

iba'

ya'n

m	a	n	i	<u>ch</u>	n	u	g	a	i
a	b	o'	m	e	b	<u>ch</u>	a	i	m
n	j	o	b	d	a'	a	n	b	e
t	m	x	u	ë	n	a	j	a'	l
e	b	ch	<u>ch</u>	p	e'	s	o	d	y
m	y	d	n	i	n	r	b	o	x
u	a'	z	c	g	u	o	k	b	o
i	n	u	b	p	u	x	c	n	j
u'	m	i	g	u	f	m	a	l	y

Nan lu' ksa'w gu'n xop. Kwi' dz gu'n zi'd lad gya, lox bi'nu
tib ba'l lad gyët.

du

mana'

uya

dën

na'

uya'

ugit

or

uyo'biche

Use'd gal. Lo

Nan lu' ksa'w gu'n tib. Kë' di'dz:

Lo

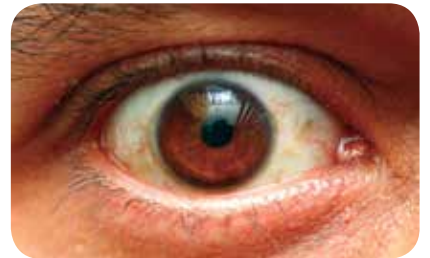
Nan lu' ksa'w gu'n chop. Klabu ksa'w:

O o

Nan lu' ksa'w gu'n tson. Ksa' di'dz gu'n uza'l:

Nan lu' ksa'w gu'n tap. Nana kwi' lo gu'n chè'n wen, loxna ksa' lètr gu'n xche, lètr chè'n (“o”), loxna klabu.

l _____



l _____ n



d _____ b



Nan lu' ksa'w gu'n ga'y. Kwe' di'dz xid chë'n, loxna kso'bu lo ray gaku tib ba'l.

Lë' _____ ngol.

lon

Uya ugulyia' _____.

dob

Nan lu' ksa'w gu'n xop. Kwi'y di'dz gu'n zi'd lad gya, lox bi'nu tib ba'l lad gyët.

Lë' ni'b

chaw

gyat

Sia

minn

zixi

yag

giy

Nche

xkëw

iba'

Use'd galptib. **Bo'**

Nan lu' ksa'w gu'n tib. Kë' di'dz:

Bo'

Nan lu' ksa'w gu'n chop. Klabu ksa'w:

O' o'

Nan lu' ksa'w gu'n tson. Ksa' di'dz gu'n uza'll:



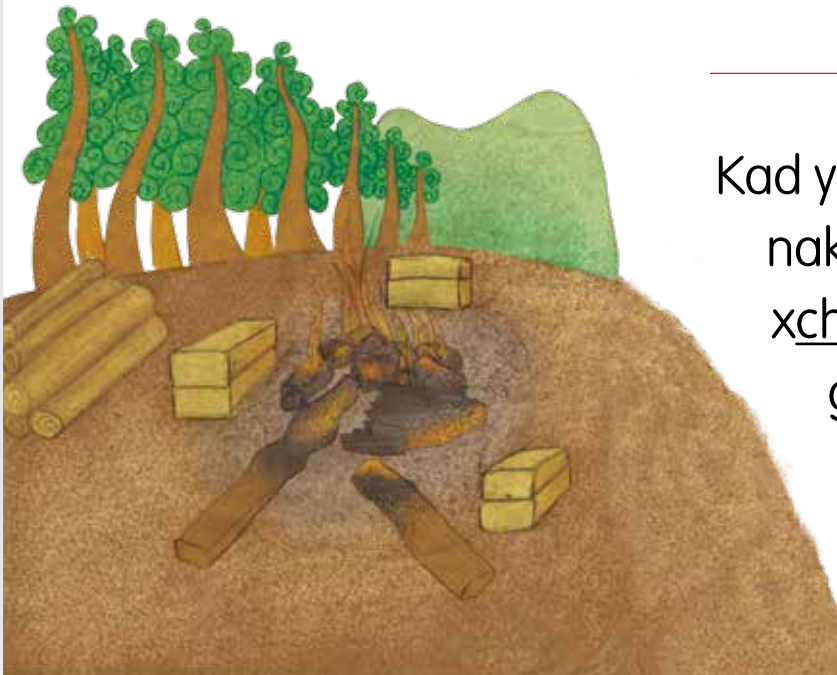
Nan lu' ksa'w gu'n tap. Klab gu'n chè'n, loxna kè' di'dz gu'n xche lo ray.

Yag gu'n xcha' bo'

Lè' _____ xcha' or lè' minn xkè' gyat or lè' kafe sdzob lo gi. Ga dzekna lè' _____ xcha' yag ngedz per gu'n naku ichèda yag xgolya' _____ sinda pur yag ngedz, nak yag yan, yag yu, yag pxuw, yag xog per yagnu nak wen par xgolya'

_____.

Kad yagknu chap gan xku'n nak lo xiblag, tibaga' xcho'bu. Tib tsi' metr ata galy metr xcho'bu lad gia. Lè' luwa xnit lyu tib galy metr ata xop metr.



Nan lu' ksa'w gu'n ga'y. Kwe' di'dz zi'd lad xan, loxna klu ray
xan di'dz gu'n idzin lad gya, dzekna lë'w gak tib ba'l.

Lë' _____ xcha' or lë' gyat xkë.

bo'

ido'

ldo'

Lë' dumana' sya _____ .

bo'

ido'

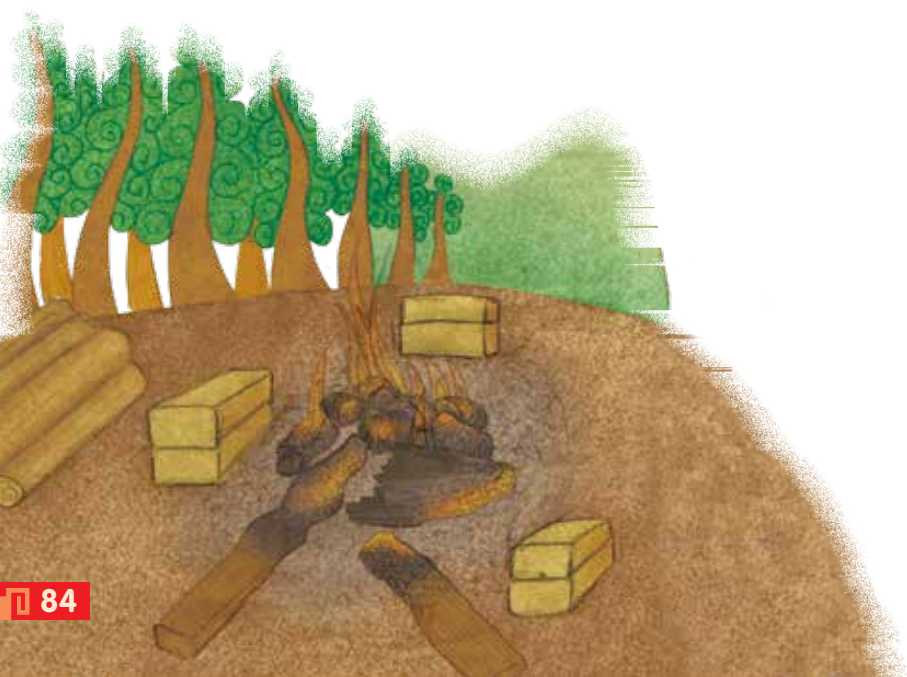
ldo'

Lë' dupagolna në _____ .

bo'

ido'

ldo'



Nan lu' ksa'w gu'n xop. Kwi' di'dz gu'n zi'd lad gya, lox bi'nu
tib ba'l lad gyët.

lë'

dumagolna'

uso'b

kafe

Sinda

nguda

dya

lën

perol

Loxna

ñada

minnu



Use'd galp chop. Du'

Nan lu' ksa'w gu'n tib. Kë' di'dz:

Du'

Nan lu' ksa'w gu'n chop. Klabu ksa'w:

U' u'

Nan lu' ksa'w gu'n tson. Ksa' di'dz gu'n uza'l:

Nan lu' ksa'w gu'n tap. Kwi'y gan be lë gu'n chë'n. Loxna wen kwi'y di't xluw ray, ga ksa' lëtr gu'n xche, loxna klabu.



d

b

a'

n



Nan lu' ksa'w gu'n ga'y. Klab gu'n xnabdi'dz ne'g, loxna kluray xan gu'n lë'.

¿Be kwa'n xkedu' gway?

Du'

Lu'

¿Be kwa'n chey minn yag?

Du'

Du'ba'n

Nan lu' ksa'w gu'n xop. Kwiy di'dz gu'n zi'd lad gya, lox bi'nu tib ba'l lad gyët.

Ña'g

ya

uyixi

gway

Or

uyo'biche

ukë du'

gway

du'

Use'd galptson. **Fok**

Nan lu' ksa'w gu'n tib. Kë' di'dz:

Fok

Nan lu' ksa'w gu'n chop. Klabu ksa'w:

F f

Nan lu' ksa'w gu'n tson. Ksa' di'dz gu'n uza'll:

Nan lu' ksa'w gu'n tap. Kwe' di'dz xid chë'n, loxna kso'bu lo ray gaku tib ba'll.

fab

fok

faj

Lë' nay uyika' _____ ikë' xni.

Uya tib una' uyika' _____ par gok Ini.

Lë' dumana' uyika' _____ idë' lach.

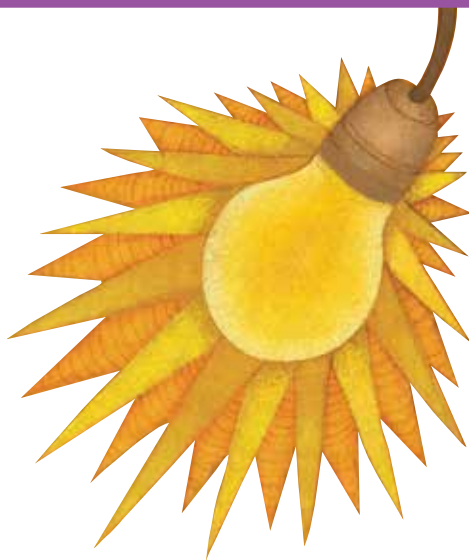
Nan lu' ksa'w gu'n ga'y. Kib di'dz gu'n kë lad gik lad gyët.

fok

faj

fab

m	r	s	a	g	ch	x	p	f	z
b	c	d	t	z	i	s	j	a	b
t	r	ch	f	o	k	p	m	b	e
z	f	a	j	t	n	y	n	o	e
y	o	y	d	g	t	r	p	y	t



Use'd galptap. Jar

Nan lu' ksa'w gu'n tib. Kë' di'dz:

Jar

Nan lu' ksa'w gu'n chop. Klabu ksa'w:

J i

Nan lu' ksa'w gu'n tson. Ksa' di'dz gu'n uza'l:

Nan lu' ksa'w gu'n tap. Ksa' lo di'dz kon lëtr gu'n xche, lëtr chë'n (“j”), loxna klabu, kune' gan xku'n nak di'dz chë'n:

_____ ar

_____ il

_____ ob

Nan lu' ksa'w gu'n ga'y. Kwe' di'dz xid chë'n, loxna kso'bu lo ray gaku tib ba'l.

jar

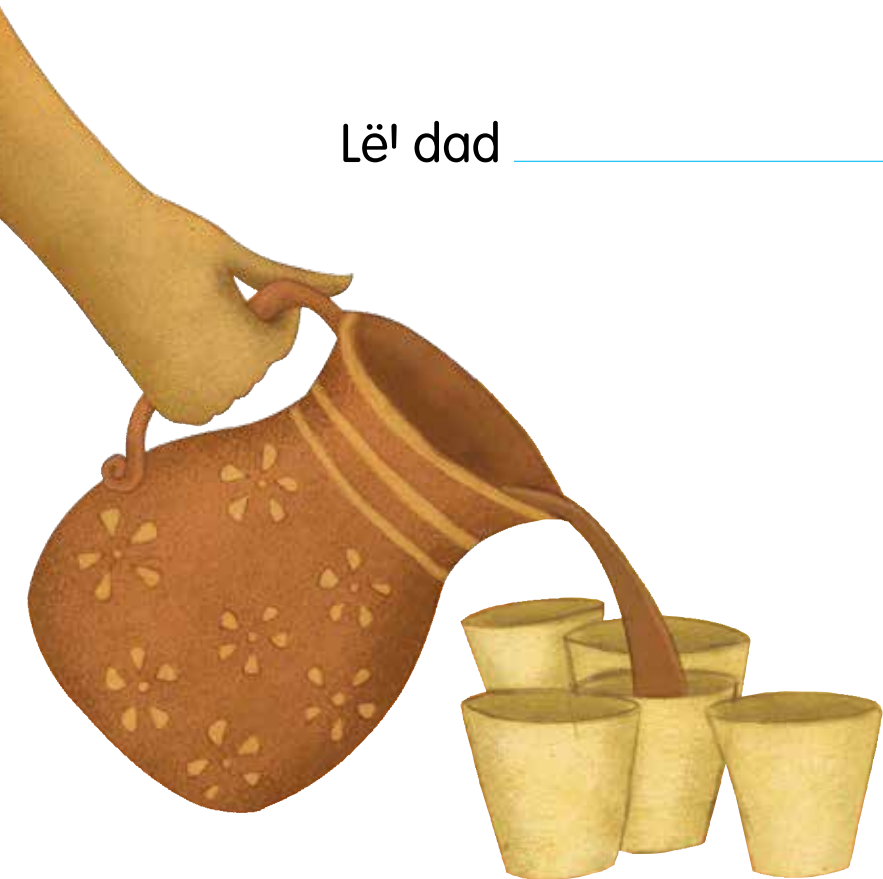
jil

job

Dumana' chap tib _____ .

Lë' dad _____ uyixi yag.

Lë' dad _____ utsi'llña ña'g.



Use'd galpgay. Chob

Nan lu' ksa'w gu'n tib. Kë' di'dz:

Chob

Nan lu' ksa'w gu'n chop. Klabu ksa'w:

Ch ch

Nan lu' ksa'w gu'n tson. Ksa' di'dz gu'n uza'll:

Nan lu' ksa'w gu'n tap. Ksa' lo di'dz kon lëtr gu'n xche, lëtr chë'n (“ch”), loxna klabu, kune' gan xku'n nak di'dz chë'n.

_____ ob

_____ al

_____ o'n

Nan lu' ksa'w gu'n ga'y. Kë' tib ba'l kad lë tib gu'n, gu'n
xluw ne'g.



Nan lu' ksa'w gu'n xop. Klab gu'n chë'n, loxna kē' di'dz gu'n xche lo ray.

Mechgid ichop mtoo

Boka ucha' tib mechgid ney tib _____ gyat sya zisa'n lo minn kē' dzi'n. Konda sya ichol ñas lē' tib mtoo ucha' uyu'n tseb mechgid. Gadzekna uchal niy mechgid udi'bdën. Gadzekna lē' mechgid ukē uto'b giy gyat, ugu lën _____ ñana ñakloda cha' gyat ñaw minn kē' dzi'n. Xka dzekna xne' minn lē' gyat uya'n, ga'y gyat xka'ña minn kē' dzi'n. Ñala' boka tsi' gyat xka'ña minn xkē' dzi'n, sinda lo xka uzak man lē' minn uya'n xka'ña ga'yga gyat.



Use'd galpxop. Recard

Nan lu' ksa'w gu'n tib. Kwi y gan xku'n nak tib kart. Lë' izaw zi'd ne'g:

- Stse më'
- Lë minn uzawa
- Ba or uya' kart
- Lë minn tsawa lo
- Be kwa'n naku

Octubr 12, 2008.

or xop

Ros:

Uyidna' ugiblna' lu' per ndzaldl. ¿Be sdzinkë'lla xitsn ixe tsan klinika? Or xun gidl ichixti'dzn.

Xna'll

Nan lu' ksa'w gu'n chop. Kë' tib recard.

A blank sheet of lined paper with horizontal blue lines and a vertical red margin line on the left side. The paper is white and has a slight shadow on the right side.

Use'd galpgadz. **Bis**

Nan lu' ksa'w gu'n tib. Kib gu'n zi'd lo bis chë'n:

- ¿Be kwa'n naku?
- ¿Chu xne'wa ada chu chu'n bis?
- ¿Be kwa'n xto minn?

Yo'b x'its, yo'b gik

¿Be nanta nē xits ma?
¿Gu'nta gilxgab kol bi'nnu!

Kol kedë, ñex'du

Dr. Heriberto del Campo Rosales
Quiropráctico



Calle Las Manzanas, núm. 38, col. Las Frutas
Oaxaca, Oaxaca

Nan lu' ksa'w gu'n chop. Kë' tib bis di't xto minn be kwa'n.

A blank sheet of lined paper with horizontal blue lines and a vertical red margin line on the left side. The paper is white and has a slight shadow on the right side.



Empiezo a leer y escribir en mi lengua. Ditsè

HOJA DE AVANCES

Nombre de la persona joven o adulta

Apellido paterno

Apellido materno

Nombre(s)

Marque con una paloma ☒ las habilidades que se hayan completado satisfactoriamente de cada unidad.

RFE o CURP

Lecciones

- Expresa oralmente la idea general de un texto. ☐
- Copia palabras. ☐
- Completa palabras. ☐
- Copia frases. ☐
- Completa frases. ☐
- Identifica las letras del alfabeto. ☐
- Completa textos con palabras. ☐
- Lee y escribe pequeños textos. ☐

Hago constar que se completó satisfactoriamente este libro.

Fecha: _____

Nombre y firma del asesor o de la asesora

Empiezo a leer y escribir en mi lengua. Ditsè

HOJA DE AVANCES

AUTOEVALUACIÓN FINAL

¿Qué aprendí?

<hr/> <hr/> <hr/> <hr/> <hr/> <hr/> <hr/> <hr/>	<hr/> <hr/> <hr/> <hr/> <hr/> <hr/> <hr/> <hr/>
<hr/> <hr/> <hr/> <hr/> <hr/> <hr/> <hr/> <hr/>	<hr/> <hr/> <hr/> <hr/> <hr/> <hr/> <hr/> <hr/>
<hr/> <hr/> <hr/> <hr/> <hr/> <hr/> <hr/> <hr/>	<hr/> <hr/> <hr/> <hr/> <hr/> <hr/> <hr/> <hr/>

¿Para qué me sirve?

<hr/> <hr/> <hr/> <hr/> <hr/> <hr/> <hr/> <hr/>	<hr/> <hr/> <hr/> <hr/> <hr/> <hr/> <hr/> <hr/>
<hr/> <hr/> <hr/> <hr/> <hr/> <hr/> <hr/> <hr/>	<hr/> <hr/> <hr/> <hr/> <hr/> <hr/> <hr/> <hr/>
<hr/> <hr/> <hr/> <hr/> <hr/> <hr/> <hr/> <hr/>	<hr/> <hr/> <hr/> <hr/> <hr/> <hr/> <hr/> <hr/>

Firma de la persona joven o adulta

Datos de la aplicación

Fecha: _____

Lugar de la aplicación: _____

Nombre y firma del aplicador/a _____

En este material encontrarás diferentes actividades con el propósito de iniciar el aprendizaje de la lectura y escritura; descubrirás diferentes tipos de ejercicios para escribir palabras y frases que te ayudarán después a escribir textos.

Lo gu'n chë'n zi'd ndal gu'n ilabda ikëta, gwiya' gu'n xne' nu iza' ta di' dz gu'n yudta ikëtu tib kwent.



DISTRIBUCIÓN GRATUITA
GU'N XKISA



Este programa es público, ajeno a cualquier partido político. Queda prohibido su uso para fines distintos a los establecidos en el programa.