

Leo y escribo  
en mi lengua.  
Zapoteco  
Sierra  
Sur / Centro

Nlábna nde kien  
ye's xkísna.  
Distè yilà



## DIRECTORIO

Mtro. Aurelio Nuño Mayer  
Secretario de Educación Pública

Lic. Héctor Mauricio López Velázquez  
Director General del INEA

### Créditos a la presente edición

Coordinación general  
Celia del Socorro Solís Sánchez

Coordinación académica  
Sara Elena Mendoza Ortega  
Elisa Vivas Zúñiga  
Luis Alavez Bautista

Autoría  
Elisa Vivas Zúñiga  
Maribel Eloisa Hidalgo Morales  
Guadalupe Águila Moreno

Adaptación para la población hablante  
en lengua indígena  
Gabriel Manuel Santiago

Asesoría académica  
Guadalupe Águila Moreno

Revisión técnica  
Maribel Eloisa Hidalgo Morales

Coordinación gráfica y cuidado de la edición  
Greta Sánchez Muñoz  
Adriana Barraza Hernández

Seguimiento editorial  
María del Carmen Cano Aguilar

Revisión editorial  
Laura de la Torre Rodríguez  
Samantha Alvarez Sainz  
Gabriel Nieblas Sánchez

Diseño  
Ricardo Figueroa Cisneros

Diagramación  
José Damián Castro Calixto  
Jorge Alberto Nava Rodríguez  
Norma García Manzano

Ilustración de portada  
Ricardo Figueroa Cisneros

Ilustración de interiores  
José Ernesto Arce Ortega  
Vanessa Hernández Gusmão  
Ismael David Nieto Vital  
Irvin Richard Zela Vázquez  
Ricardo Figueroa Cisneros  
Ricardo Pérez Rovira  
Nora Millán Jaramillo  
Melquiades González Becerra  
Alejandro Villalobos González  
Stephania Hawley Suárez  
Juan Jesús Sánchez Muñoz

Fotografía  
Lizeth Arauz Velasco  
Pedro Hiriart y Valencia  
Juan Manuel Juárez Reyes  
Greta Sánchez Muñoz  
Jorge Alberto Nava Rodríguez  
Ernesto Ramírez Bautista  
Lizeth Arauz Velasco

*Leo y escribo en mi lengua.* Zapoteco Sierra Sur/Centro. MIBES 3. Libro del adulto. D. R. 2016 © Instituto Nacional para la Educación de los Adultos, INEA. Francisco Márquez 160, Col. Condesa, Ciudad de México, C.P. 06140.

Esta obra es propiedad intelectual de sus autores, y los derechos de publicación han sido legalmente transferidos al INEA. Prohibida su reproducción parcial o total por cualquier medio, sin la autorización escrita de su legítimo titular de derechos.

ISBN *Modelo Educación para la Vida y el Trabajo*. Obra completa: 970-23-0274-9

ISBN *MEVyT Indígena Bilingüe con español como segunda lengua*: 970-23-500-4

ISBN *Leo y escribo en mi lengua.* Zapoteco Sierra Sur/Centro. MIBES 3. Libro del adulto: En trámite


Impreso en México

# Ko'nsoy

Ko' nchabye's 4

Nä gáj si'n 5

➤	<b>1 Xkua</b>	8
1	Kotedmen	10
2	Kotedmen	25
3	Kotedmen	42
	Plúpa n <u>ch</u> ájna	60



❖	<b>2 Xkua</b>	64
1	Kotedmen	66
2	Kotedmen	83
3	Kotedmen	99
	Plúpa n <u>ch</u> ájna	117

Ye's nlo kuán nchájmen 125

# Ko' nchabye's

Tib xkua ye'sre mtozkua lo nlinu xáb cha'nla, le'nre siäla narned di's nde narned ko lĩ sa yénla lábla nde kie ye's.

Ye'sre' konèdla sa tedla kua'n rie di's ndochè tedla ngielo rie xä ye's nde lobe chó di's wen ndied lo rie ye's ko lábla, ted juín kie ye's xkiska nde lì xáb xá juín kieriemen ye's distè.

Ye'sre náj chop xkua, le'n kad tib xkua nso sónned ko tedmèn nde kon tibned ko tedmèn náj chop le': tib le' ko nera ndieno benta ko liáb sa tedla lábla distè yilà, le' tib le'y náj kua xkies xagóx.

Sá ñie xa náj rie ye's, tibka láb Tibxkua' ye's nliáb, koná ndeblo tibka kietano ye's nliába. Le'n ye's nliáb nso narned xá náj kua ye's, tiá wi sa ñie ko ñiab lo xkie's xagóx. Lekale le'n ye's nliába ndied tibned disnagan tá toyä kua'n kuán naní chó di's nagontala.

**¡Ad msië tosta isliù tedmèn!**

# Nä gáj si'n

Rie konaní ngie lo ye'ser sa ñie lo dibta tib xkua ye's; le'y ñiê ye'n kuán li lo kad ye's kotedmèn.

## Liáb



**Xá náj di's.** Konaníre' ngiení lo sa tiáj wi lo xín ngie lo ye's, lo rie di's ngienoy sa ptodisgo pá ndochè liáb nde ye'n pá ndochè ye's.



**Ngielodi's kuán liáb.** Konaníre ngie besla sa tiá jéjla ye'n chó di's ndiedno ye's sá terta liába nde na terta wi tiájla lonay.



**Liáb ye's nardis.** Konaníre ngieni lo ndeblo tiáj tôs láblaye's nardis. Ndeblo li xáb ndoche nar op láblay sá te' lasto' kuán ndied lo'n nay.



**Ònmèn kuán nchab ye's nardi's.** Konaníre ngie bes te' lasto'o nde blobe kuán mas ndochè nchab ye's mblábla.



**Xá nájsa ye's nardi's.** Konaníre ngie bes blobe plá xkuà náj kua' nardi's nde xá xkua xkua nsoy lo ye's nsoya rie xkua ye's.

## Gapbĩ lábmen ye's

### a) Gapbĩ liáb chop lán di's

- Nă msin or labla chóp lán di's, tá juín kóo yenla nde gapbĩ lábla sa ye'n kuán nchaba.
- Nă msin or lábla chop son lán di's tá nchap lià yenla lábla nde lobe xaxa kuán naníy.

### b) Gapbĩ liáb ye's nardi's

- Nă msin or ngie besa lábla gapbĩ ye's nardi's.
- Ptodis, ¿kuán ñiê xa mtoxkua ye's nardi'slo lasxa sa?
- Bláb ye's gapbĩ nar op nde xisa blábalo rie xa ngientedno.
- Nă msin or ngie besa li xáb nde bla's yenchó leka di's ngie lo ye's nde yenchó konaka ndeblo gaba. Ngienapla xá riuy rò, xá kó yenla nde xa liába sá mtoxkua ko' adledna'.



Konaníre ngie beslasa bli rsi'n tibxkua ye's nliáb. Kua'n pá liáb nde bli rsi'nna, sá pkàb kuán kie' ñiab ye's.

## Nkieye's



**Xá náj di's.** Konaníre ngiení lo sá tiáj wi lo xín ngie lo ye's, lo rie di's ngienoy ptodis pá ndochè kiéye's ko' nche' nájkua nardi's.



**Xá nájsa ye's nardi's.** Nă msin or blobe rie xkua ye's nardi's nde xá xkua xkua nsoy lo ye's nsoya rie xkua ye's.



**Tib xkua xá kieye's.** Konanire ngie besla sá kuî yenchó lo te'la ye's, kuán gabra lox nde xá ndeblò tioxkua ye's nardi's sá gába ko la'sla kíe lo'nay.



**Nkieye's nardi's.** Konanire ñiê lo plú paxkua kie ko la'sla kie lo ye's ko ndioblasla gaba.



**Riä nde tioxkua ye's nardi's.** Konanire li te' lasto'o or yolò kie' ye's ndeblo wi yenchó nchaba ko la'sla gába, brä nde mtioxkua xkiesla asley adled náj.

## Nä gáj si'n limen xáb xá náj xkismen

Nche ndied tib nêd ko' limen sá lóbemen nar rie ko ndochè yilà. Le' koted nso le'n ye's ndied xkuanay.

### a) Ajnobe konted xid rie di's

Xkuare kua'n yen xamud toyä lobemen kuán tedmen sá juín náj ye's kiemen. Konali ndeblo tiáy wimena, tiáy labmena nde sa'mena ye'n xá ná'ja.

### b) Xá nchaj rsi'n konted xid rie di's

Nche nchaj nobe pláka nêd toyä li rsi'n mèn konted xid rie di's ko ngójmen nde kiemen ye's sa wen mtúbtemen ajnobe rie di's.

### ch) Nchònmen nde toxkuamen konted xid rie di's ngie lo ye's nardi's

Nche ndied nar ko limen sa aj nobe nde tiokua rie di's adled ngie lo ye's onla pá ned ngiey.





1

# Xkua

## Kogáj

### Xaye'n nde xagóx:

- Tiaj wi nde blába sa us kuán ngielodis ngie lo ye's nardis.
- Blobe konted nde rie xáb ndied lo ye's nardi's.
- Ptoló pchä lábla gapbī.
- Blobe pá nchaj rsi'n rie ye's nde ye'nxá nájkua'y.
- Nä blì rsi'n xá nkíeye's, xá ndioxkuay, xá wimen ye'nchó wen nájkua'y ye'nchó wen nchab rie di's ngie lo ye's nardi's.
- Blobe ye'n kuánli nchaj nobe xkísna lo ngiey lo ye's.



# 1 Kotedmen

## Kogáj

- Blobe yenchó di's ndiedno rie ko'n ndiubdis lo wi lo xîn.
- Gapbĩ bláb ye's nardi's nde tiáj blo' tiblan tiblana rò.
- Bkie tib di's wdiij.
- Brä nde ptoxkua di's wdiij, ngienáppla sána' yosad rie di's ngie lo ye's.
- Blobe xánajsa rie ye's nardi's.
- Blobe xá nchaj rsi'n rie letre' **ch** nde ch.



Bláb ye's nde btodis riego ngie ted kon xa ngieloy ye'n kuán nchaba.



- ¿Chóle rie disre sa?
- ¿Kuán lì rie disre sa?
- ¿Pa mas nchaj xsin disre sa?



Tiáj wi lo rie xîn nde ptodis ríeo ngieted kon xa ngieloy.



¿Kuanliy mkiex ko ndiubdis ndiajla sa?

¿Kuán naní tib kontodis ndiajla sa?

Tiáj wi lo rie xîn nde bkie ye's.





4




## Bkie númr cha'n ndiubdis ko ndo chère lôx.

Mà Nách lasto' ndè ko ngoj cha'na nde kon ngud ( )  
ngolà lo ya. ¿Chó ndiubdis lirsin Nách sa?

Ngot náj Juán nena' lasna ndubti yünted orbis nde ( )  
ndrid tòs yîb ndiey, riesa lo rie ordix. ¿Chó ndiubdis  
ndeblo tòx sa?

Xa náj si'n yulow nena; kuánli'ntaj nêd rò yésa nso tib ( )  
wéd kapnaj konali ndiajti tós riemen. ¿Chó ndiubdis  
lirsi'n xasa?

Bsa'a kon tíb ráy, pá nsia' kiej.



Wis si'n rse  
*diciembre*  
ridorbix lo le'y

Ndiokochamen



**Rieta vier**  
**nso xobla's**

Nêdro'



**Nêd ndia sansi**  
**yèsdu nsi tib km**

Yùdu



Tàndio



Tá ndio loyès

Nêd ndieyîb



## Blò ray xa'n ko ndebloy.

1. Ndiubdis:
  - a) Nö
  - b) Nadop
2. Ndiubdis nli rsi'n:
  - a) Gábmen kuán la'smen, ònxa kuán ntomen, ònxa kuán nlimen.
  - b) Nabês tioxkua rie di's la'smen.
3. Diubdis:
  - a) Adndebloda kienoy xîn.
  - b) Toyäka kienay xîn.

Rie **ndiubdis** nli rsi'n gábmen kuán la'smen, tomen kuán ngienomen, gábmen kuan nlimen ridmen di's sa nso tib ko adlednaj nayan òn narmenna'. Le'ykie tá nalo'. Nli rsi'nna' patana' lobedmen nde ntoníymen so nalás tiomen. Ndochè tós rie xîn.

## Bsa'a kon tib ráy xá nájsa' ko ndiubdis.

Le'nli siur sa lobedmen.

Ntoníymen lo ti ko adlednaj.

Ndochè tós xîn.

Le'ykie tá nalo'.

Letr bix nkief.

Ndiubdis

## Gapbĩ nliáb

**Gap bĩ bláb ye's nardis nde pkienáp sá juín riuy rō.**

Nérġa láb titalay lasnu sá todisla lud kuán mbĩnla.

### Xa wenlomen



Sá wensō lasto'  
bĩ sá tá tiájxa nkie losto',  
blo', lôx nso konalè,  
sá lobexay:  
sá kie lastoxmen.

**Mkiey:** Celia Méndez Guillermo



## Btodis.

¿Kuán ad tiájta mbli sa mblablà sa?  
¿Chó di's na'ndru tiájta rò sa? ¿Kuánliy sa?  
¿Xána'j ye's nardis mxa'là sa?

### Chómne...



Tér tubtè lábmen gábbi, ndeblo ñièmen, kuán ñiê xa mtoxkua ye's lasxa, sa nawé sín rieta ko la'sxa sa riexa òn liába.



**Bláb nardis ngie númr 25 “Rop sakari mbréy”, ngie lo xkiesla ko nliáb, nde ptosa sa láblay gapbì.**

Bli ko ngie nche sá yonedla lábla:

- Sow blába sa ñie kuán lassa.
- Pkienáp rò sa tiáj ni rie di's.
- Yotolud ta ñie tib koma, tib *punto* nde tá ngie ráybix.
- Sa lábla blò yenla xa nli mèn ñiabdisa, sa juín ña ko'n ñiemen nde xá mbesmen sa nsièbmen.
- Ndélaka lasto' chóle' ye's nardis, pá xkua ngiéy nde chóx mkie'y. Rie koná ndochè tejla sa terta tubtè lábla.





## Tiáj wi lo xín nde ptodis ríeo ngieted kon xa ngieloy.



Tib wis nda li'n mdiop tib nedxa ndied xa xa ye's nsi dibta  
isliù nde rieta xa ndebliò we ko nchamen sa yenchóx  
ngieno ko nix tós ndi, ko benta ònmen anta ncha nít  
romen, lo mdiop riex msin tib nedxa yilà ndia lamún nde  
mblox ted lo'nay koná lì mblix gân lo riex.

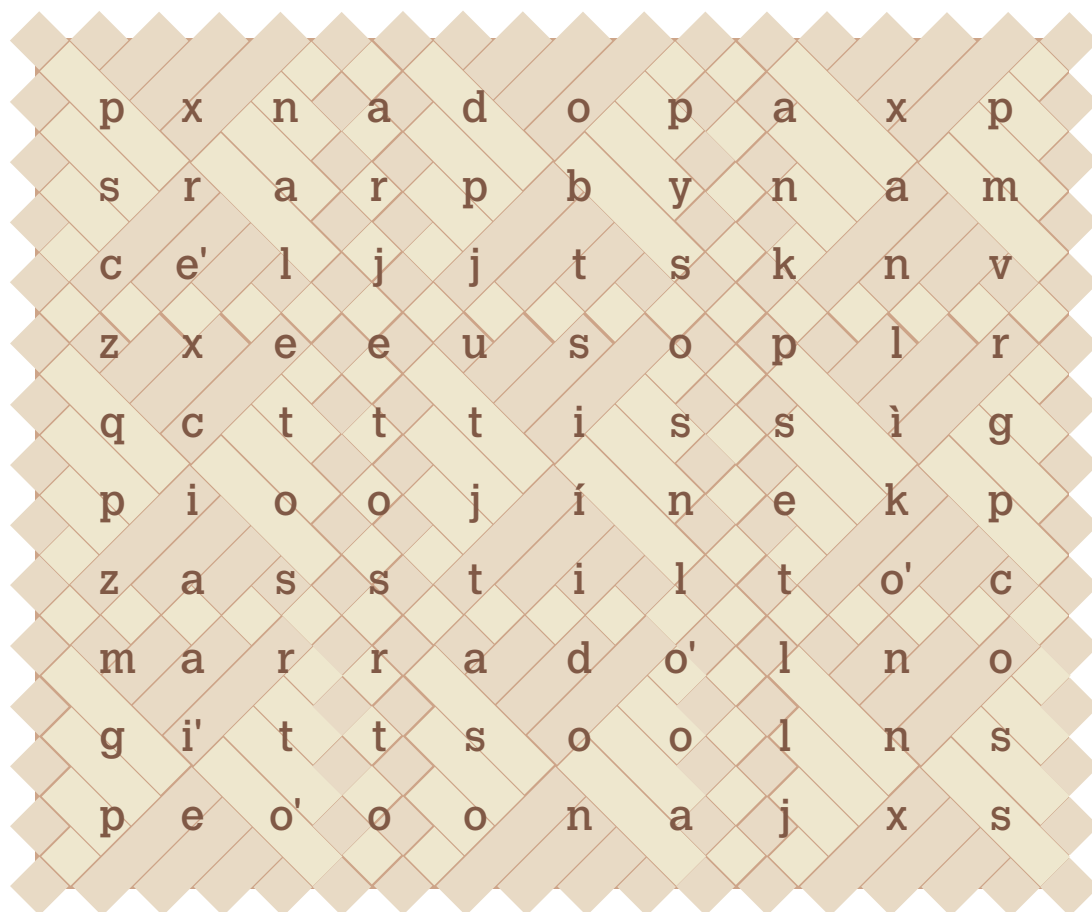
¿Chóle' koted ngie lo ye's?

¿Chó siurli ye's nardis nche nasare sa?

¿Chó nso chóy nchájla sa?



**Bkua'n rie dis nchab: naletos, nadop, xa nli ko'n.**



**Bláb di's ngie nche nde blò ráy xa'n konsia' di's wdij.**

**Di's wdij n'aj chop-són lán di's nta xkij san si todismen,  
di's nadopa nde nte'ja chó ma'.**

**Sa toxkuamen tib di's wdij ndeblò lobemen chó di's ta'  
xki'j nde yen kuán naníy salì nale'y lasto' riex xísxa'.**

## Blò tib korus arlo di's ko dioxkua di's wdij.

Nliy nxis mèn.

Tajbemen  
kuán naníy.

Ngienoy xa mkiey  
nde wis mtoxkuay.

Nta xki'j sa nsì  
todismen.

Nlobe riex  
kuán naníy.



## Btodis rie o' ngieted kon xa ngieloy.

¿Chó rie di's wdij nchájlasa?  
Mní plá ko nè'.  
Blí chóy nta tós xkij.

## Bkie lo xkie'sla rieta di's mbìnla ndiedno di's wdij ko mblî.

¿Chó mèn o má mte'ja sa?  
¿Xá nso lasto' riex ma nsix sa nchò di's wdij xidnay sa?  
¿Kuán mbes riexa ndied xidnay sa?



**Bkie xis ráy rie di's koñaba lô.**

Lè di's wdij:

---

---

---

---

¿Pá ngoj-a sa?

---

---

---

---

---

---

---

---

¿Chó rie ntej-a sa?

---

---

---

---

¿Kuán mbes rie xa ntej-a sa?

---

---

---

---

---



### Bui xanáj di's wdij:

- Tiubtey konabi' *mayúscula*.
- Us pá nde pö nchaj rie ko'n nchaba.
- Tib tib xa ntej-a gáb ko ndeblo gábxá.
- Wi cho ngie rieta di's ko' mblo lo xkiesla.

## Xáb cha'n xanáj di's

**Xíd rie letr bxið ngie xa'nre mkua'n rie xon di's ngieba  
nde ptowyù.**

chek  
nchub  
pchux

chikuíd  
nchabás  
nchàd

nchà  
mchus

m a ch i p u í n e' m n  
n ch o' n d o' g ch n b ch  
e t n ch o s m à t a u  
d m ch i ch y u n o' s b  
t ch e k e i' n ch o' k m  
p u n u s z l t i u ch  
e' s ñ í n ch e p n l í  
r i a d b e r p ch u x  
s s t o' è u n g r k t  
o n ch à z a' ch o l n a'  
b x n ch a b á s l m e'  
t i ch g u' w d e s ch à  
n a' n ch à d n a i í m  
k l y m i z k ch à x b

Bkie xis ráy ngie xa'nre rie di's ngosäla le'n letr bxid, wi xá najsay nde wi lo letr sa bkíey pá nsia'la.

Ch

Ch

---

---

---

---

---

---

---

---

---

---

Mne xá nájsa rop letr ngie ma mkie rie di's ngosäla nde kuán ngienoy sa xaxa nhab ko nkíey, bláb ko ngie ch nde ch yenchó tita nhaba.

---

---

---

---

---



Kon tib ráy bsa' xín kon di's nsia'la ngie xa'nre.



mches



pchux



nchôs



mchus



nchàd

**Tiáj brä xîd rie di's ngie xa'nre nde ptowyù rie ko adled ngie.**

chikuíd

nchat

mchus

nchà

nchabás

pchux

nchàd

nchôs

**Bkie rie di's ngosäla adled ngie xis ráy xá'nre xá ndebloy kiéy.**

---

---

---

---

## 2 Kotedmen

### Kogáj

- Bnabdis lo rie xa yès pö nchobin rienko'n nxe'nmen.
- Gapbĩ bláb disnö ñobe gá kuángaj.
- Btolò di's ngie lo ye's nkaya'.
- Brä nde ptoxkua ko adled ngie.
- Us xá nájsa rie ye's nardis.
- Blobe xá nchaj rsi'n rie letre' **a'**, **e'**, **i'**, **o'**, **u'**.



Tiáj wi lo rie xîn nde ptodis riego ngieted kon xa ngieloy.

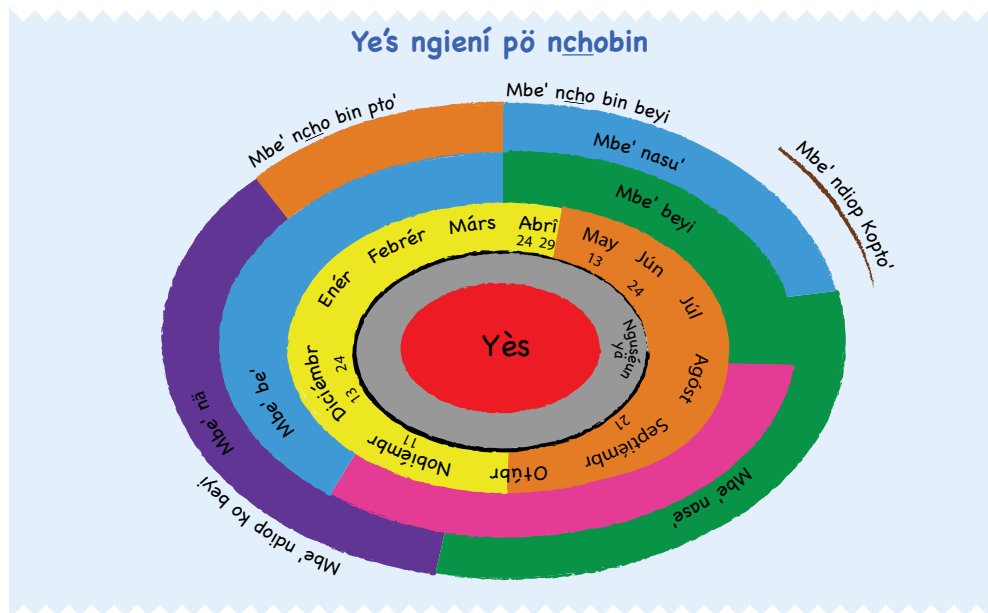




¿Chóle' ye's nardisre sa?  
 ¿Xanáǵ di's sa' nchaj rsin ye's nardisre sa?  
 ¿Chó siurli ye's nardisre sa?



**Tiáj wi nde bláb ye's ngiení pö nchobin.**



## Ptodis ríeo ngieted kon xa ngieloy.

¿Chó di's nso lo ye's ngiení sa?

¿Pö ndochè disre sa?

¿Chó toyä lì rsinxay lo tibnèd ko'n ndiala sa?



## Bláb tib xkua tib xkua ye's ngiení nde pkàb ko ñiaba.

¿Plá xkua mbe' nso lo ye's ngiení lasla sa?

---

---

¿Chó si'n nkie riex mbe' bé sa?

---

---

---

¿Kuán nso nchamèn mbe' beyi sa?

---

---

---

¿Chó mbe' ndochè toxkuax lo yù yobin nsób sa?

---

---

¿Chó nì náj niró yès nde pö nchala sa?

---

---

¿Kuán rie ko nchamen sa ncha nì cha'n xa gu'n sa?

---

---

---

¿Ptey són ko'n ndriu lasto' nì yès ta?

---

---

---





## Bláb ye's nardis.

Rie ye's ngiení pö nchobin ndochè tōsa lo rie yès tè taj le'y ntodis xá ncha si'n wan, xá nchänì nde xá nsìxa yès.

Le'n ye's ngení pö nchobin nso xá ndioxkua lo yù, xá nchaj obin nde xá nkayamen ko'n nta isliùnde pö nchä rie nì lasmen.

Ye's ngieni pö nchobin ntakuén xkua xkua kuán rie ko nchaj dib le'n li'n, kuán nchaj mbe' bé', kuán nchaj mbe' beyi, kuán nchaj mbé nä nde kuán nchaj mbe' nasè.

Nar ko'n nì nliába, le'nnay nso xá xiénko'n xa nayona', xa gáj rsina, mèn adnonta ko'n nchè siä rie di's pö yobin ko'n, chó mbe' ndeblo yoy sa wen riu'y.

## Gapbī nliáb

### Bláb rie di's xa ñobey lo.

Ñobe':

- a) Bxi' ye's yón loyîb.
- b) Nda'n sá ñielay.

Wên usa':

- ch) Nda'n, sá nielay.
- ch) Bxi' ye'syó'n loyîb.

¿Xá náj di's ngieno a) nä ch ndiajla sa?

---

---

---

¿As tita kô yenla lábla rop di's, chó tita ko'n nchaba ndiajla sa?

---

¿Kuánliy ndeblo xa xa kómen yenmen sa lábmen ye's nardis ndiajla sa?

---

---

---

### Chómne...



Ney chó di's ndeblo tôs xa xa yó yenmen sa todismen o lábmen ye's, tá limen sá toyä gábmen ko lasxa mkiey, nsosa gapnix nsosa lànix, nsosa nalát nso lasto'x nde nso sa nayi'x.

Lò xá nso yenla lábla tá nawé tájbe rie xa òna kór ntodis rie xa ndied lo'nay, pá ngoj-a rie ko'n ndied lo dis gö.



## Gápbì láb ye's nardis ndied nche'.

Nu'la'sna néríla kiex kiex láblay sa ònla kuán nchaba.

### Confucio nachabna:

“Us ko nchájla. Gáptalana mne' ko nañietla, koná náj náj ko nchájpa”.

“Nsosa nsiala tib xa wēnnáj, ndeblo taxalì sa tita aj rop o'. Sa ndò lo tib xa kapnáj bìlì xáb yenchó nǒ nli rie ko kapnáj nlix”.

“Sa todisla lo xa wenlo ndeblo lì rieta ko riu rò”.

## Bláb ye's nardis xá nex lo.

Tib nden néra: wēn usa'.

Tib ndentà ko wropa:

- Xáb nér xanáj ko ñiobeba.
- Xáb wrop wēn usa.

Konwyón ndenta wēn usa.

## Xáb cha'n xá nlábna.

Ptodis

- ¿Chó ko las xa mkiey ngój nchablà sa?
- ¿Chó mbìlì gân nchabla rie dì's ndiedno ye's nardis sa?



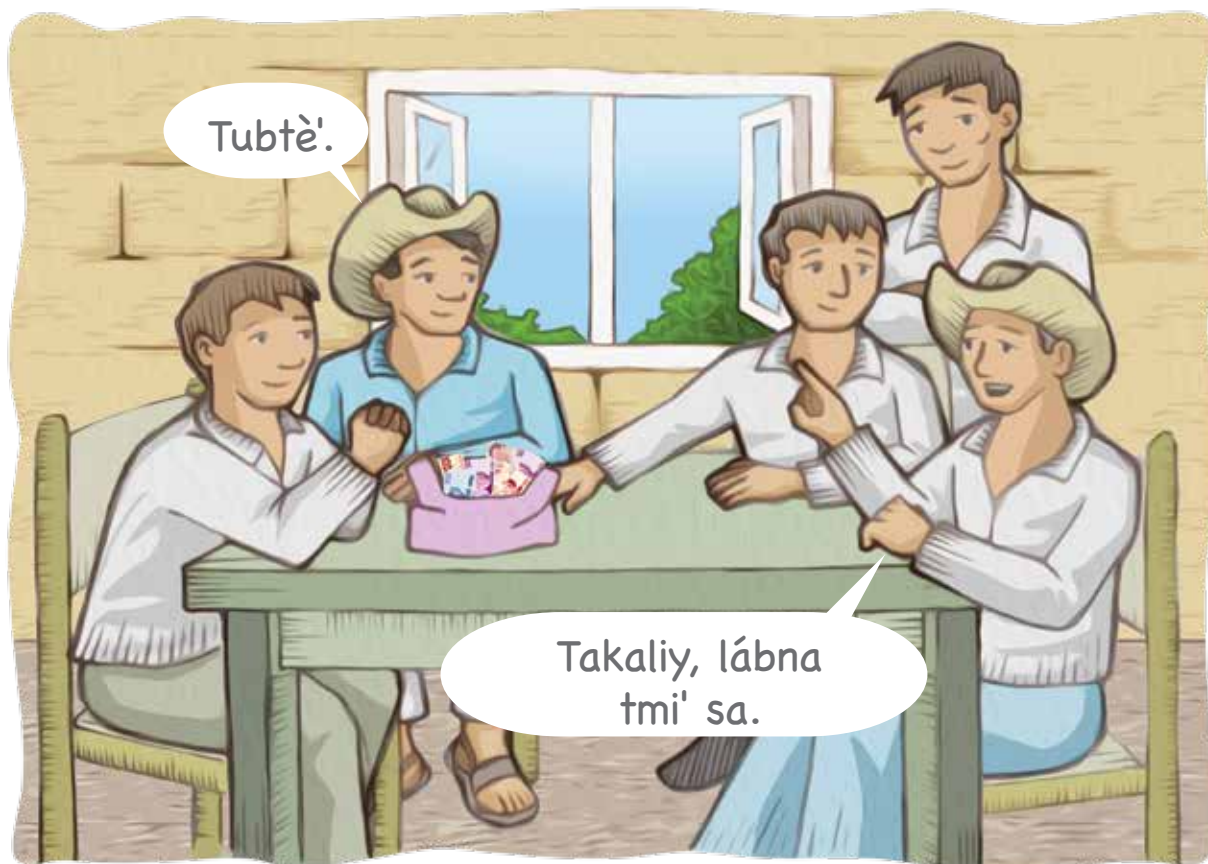
## Bláb ye'snardis ngie númr 26 “Rop mbêw ngo”, nde ptosa sa láblay gapbì.

Bli ko ngie nche sá yonedla láblà:

- Sow blába ye's sa ñie kuán la'sa.
- Pkienap rò sa tiáj ni rie di's.
- Nawe tós lo yenla sa òn riex kuán gábla.
- Ndélaka lasto' chóle ye's nardis, pá xkua ngiáy nde chóx mkie' y. Rie koná ndochè tejla sa terta tubtè lábla.



## Tiáj wi lo rie xîn de bláb ko ntodisxa.



Rie mèn yès  
nchabna mta' rieta  
tmi ko ngoj di's tax.

Denlala si' mil  
sa ñiè.

Adndentana, layáy  
ludxa ko ndenna'.

Kuánlo' lo nabxana  
mta' riexa.

Kuán lina' na' ntadna'  
ni tib yès nkaya'.

## Ptodis rieu ngieted kon xa ngieloy rie ko ñiabdisa.

¿Kuánlimen sa nchaj rsin ye's nkaya' sa?

¿Pö mkaya' tib ye's nkaya' sa?

¿Chó riex mtoxkuay sa?

¿Chó siur nli ye's nkaya' sa?



### Bláb ye's disnar.

**Tibnkaya'** náj tib ye's nte'n miàx tib ko'n, tib tmi' mnábmen o xä tib ko'n. Tipka chop le náj-a, tib le'ey ncha'nno xa nta'y nde tib le'ey ntax lomen.

Ndochè tôs rie di's nso lo'nay, rie korey:

- Lă lè'x anta tmi' nde kon lè' xa nkaya ye's.
- Plâ yo le'nnay yíáx.
- Konliy: kore nlo mkayamen ko'n mtamen ko'n lo tamen.
- Mă ndioxkuay nde wis ndioxkuay: ndeblo lä kie wis, mbe' nde li'n ko mtoxtuay.
- Lă lè' xa ntay nde kiex mbodxa lo'nnay nde lä lè' xa nkaya'y.
- As ngienox mti', ndebloy tiena rop le' rò ye's.

Rie di's juín ncho lo'nnay nli ntaj-a nde nkienápmena.

Bsa'a rie lè' ko ngie dibwed rò ye's kon ko ngie lo ye's nkayamen.

Númr

Númr 27

Lè'x anta tmi'

Plä mtax

Mta \$500.00

Mkayan ga'y ayu' pes mta Josefa Domínguez,  
ko ti' ko'n tioxkua nêd ndriu yèsre nda yùsila'.

Yès lombi, yès dù wis ga'y rse *abril* li'n  
chop mî nso si'ntiba.

Santa Lucía Miahuatlán, Oax., 5 nde *abril* nde 2016.

Lis Hernant Mendos

Mbod cha'nxa nchoya tmi'

Pá aj  
rsi'нна

Lè'na mbodna cha'n  
xa nta ye's  
nkayamen

Pä miàxa  
nde chó wis  
miàxa

## Bkie tib korus pá nsia'la chóy lì nde chóy adlid.

Tibnkaya'	Lì	Adlid
Ngienoy wis mtoxkuay nde pá náj lisxa.		
Ngienoy pá ntokua nde cho' wis mdixa.		
Ngie lè' xa nkaya'y.		
Mtita nde wis mtoxkuata ngielo'nay.		

## Bkie ko nchajuad xid di's ngie xa'nre

1. L  le  a mt  t  i'

2.  on  i

3. Pá  to  k  ay nd  ch

w  s mto  ku  y

4. M  o  ch  n  a

nk  i  tm





## Bláb ye's nardis.

Sábd wis rsi'n rse mbe'ndeba yo xo'b or gie *secundaria* or riuxob la's li tib nì. Rie tmi' diop ya ko wá rie or. Xa nsoya tmi' ndole Nách Santiao Mendos kaya' rie tmi' diop, chop ayu' pes ta' tib or.

**Bui as nhaj juad cho' di's sa toyä tioxkua tib ye's nkayamen.**



**Btoxkua ye's nkaya' kon rie di's ngie lo ye's.**

**Númr**

\$ \_\_\_\_\_

Mkaya'n \_\_\_\_\_

\_\_\_\_\_ mta \$ \_\_\_\_\_

( \_\_\_\_\_ )

le'y aj rsin \_\_\_\_\_

Yès lombi' wis ga'y rsè a'brîl li'n chóp mî  
nso si'ntiba.

\_\_\_\_\_

**Mbod cha'nta nsoya tmi'**





## Bui'lo ye's nkaya' yencho':

- Rie lèx ndiubtè konabi'.
- Wi yenchó ngie rieta di's lo ye's.
- Bkie ko mkie lo xkiesla asley ndochey.

**Btoxkua rie di's ngie lo ye's ndole nkaya sara ridlay lo xkies xagóx.**

Xáb xanáj di's

**Bláb ko ngie lo ye's númr si'nchop ndolè 17 "Rop Juán Mîa" ngie lo ye's nliáb. Lo ye'sa bkua'n rie di's ñiaba kie xa'nre.**

Di's ngieno letr ngie nchè':

a': \_\_\_\_\_

e': \_\_\_\_\_

i': \_\_\_\_\_

o': \_\_\_\_\_

u': \_\_\_\_\_

Di's ngieno letr ngie nche':

a: \_\_\_\_\_

e: \_\_\_\_\_

i: \_\_\_\_\_

o: \_\_\_\_\_

u: \_\_\_\_\_

**Bne kuánliy sa xa xa nájsa rie di's ngolò mkie'.**

---

---

---

---

**Bne kuán yotey as tita nájsa rie di's.**

---

---

---

---

## Ptolò rie di's ko' ad lätagie'.



pt \_\_\_\_\_



ng \_\_\_\_\_



pto'



ng \_\_\_\_\_ x



mbèd



x \_\_\_\_\_



yés



yéj

## Ptokyù di's adled ngie.

yu



yù



yá



ya



mbe'd



mbe'd



yie'



yie'



## Bkie'y xá ndebloy xa'nre sa juin liáb.

---

---

---

---

---

---

# 3 Kotedmen

## Kogáj

- Bláb di's salobe kuán ndole ye's nhole lè' men, lè' ko'n lè' ma'.
- Blobe chó tib neda toyä tioxkua.
- Gapbĩ bláb di's, tib neda láb ndienla nde tib neda láb nalát nso lasto'.
- Bkie tib ye's nhole.
- Brä nde toxkuay sa aj lala.
- Blobe xa nháj ndioxkuaa ye's nhole nde wi yenchó tita náj sa'y.
- Blobe xá nhaj rsi'n rie letre' ä, ë, ĩ, ö.



Tiäj wi lo rie xīn nde ptodis ríeo ngied kon xa ngieloy.

Ndeblo todís rien sa  
tíenta'n yotoxkuan  
nêd nda le'n sniba.

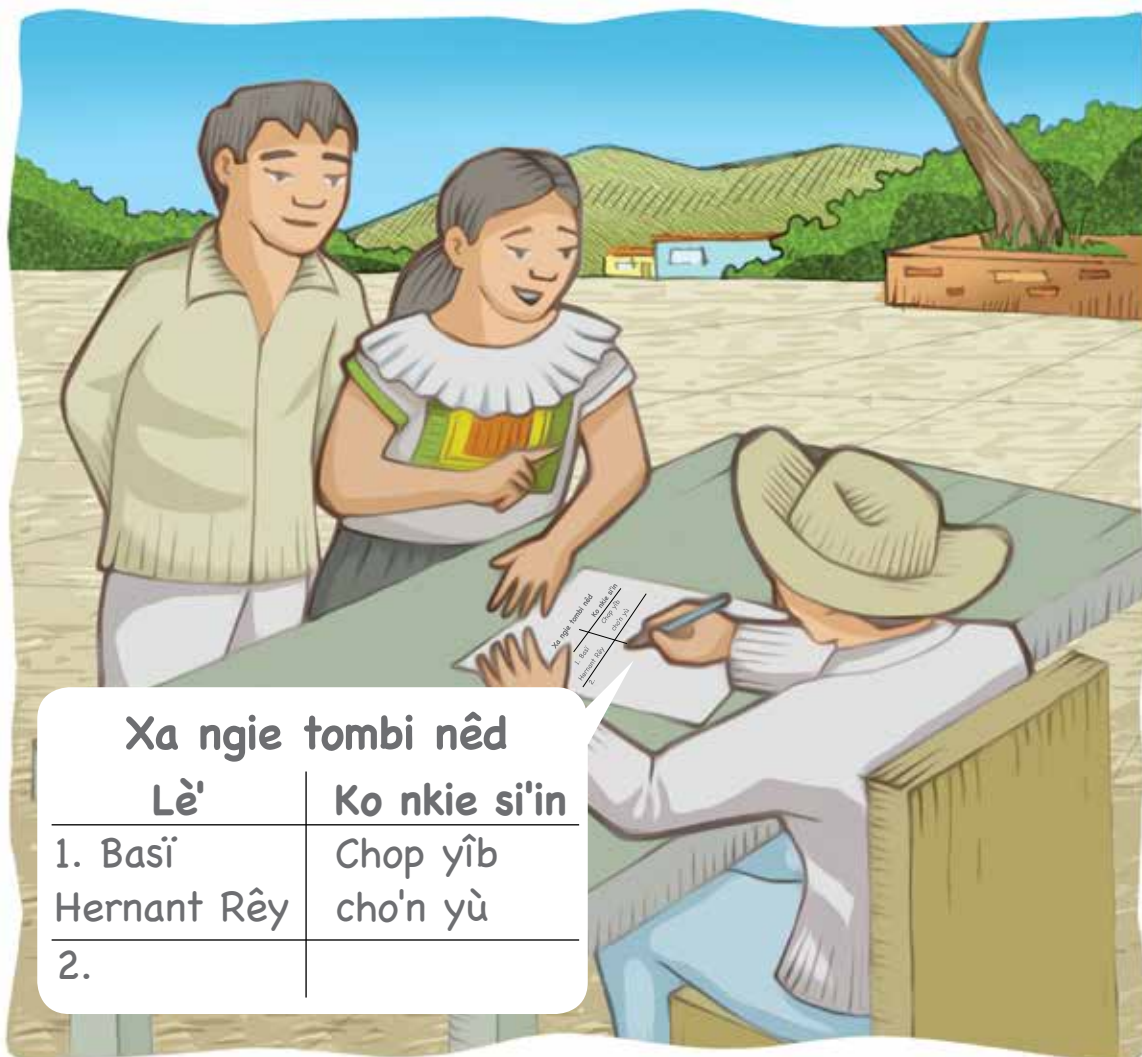
¿Chó sechè  
ko kieno'n  
sì'n sa?

Na sechè  
chop yīb cho'n  
yù.

¿Chólë?







### Xa ngie tombi nêd

Lè'	Ko nkie si'in
1. Basĩ Hernant Rêy	Chop yîb cho'n yù
2.	

¿Chóle nardisre sa?

¿Pa' nchaj rsin ye's nardisre sa?

¿Cho siur nli ye's nardisre sa?



## Bláb di's nagátlakaña'

1 nchole



### Ñiobe ta nchamen

- Tibka nambiña ma nchamen nde kon rie ma nlirsinmen.
- Kui' yix yù sá yóy tá ndebloy, xatayo ko nchas nde xatayo ko na' nchasta.
- Wámen rieta ko ngx.
- Námen or tiubmen wamen nde or alo yamen wan.
- Na' su'jtamen taj le'n nsuk nso mabix nli yís, koná adwenta su'jmen.
- Tib tib or ngieted ndeblò tach ko ncho ko ncha or kon nit bextî.
- Adwenta todismen sa nsiyamen.

2 nchole



### Ko ndochè tôs

- Tib kê di nasi'
- Tib kê nsób nakis
- Tib kê arroz
- Tib litr aceite Patrón
- Yí'n nso lat
- Tib ye's dinis Liconsa
- Tib lat mbë
- Tib kê galleta mabix
- Tib kê ta' nagat
- Tib kê di nchech lar





TELESECUNDARIA  
20DTV0590N  
SANTA LUCÍA MIAHUATLÁN  
**Nso lè'n li'n chopmi nso sinna-siday**  
**TERCER GRADO GRUPO A**

TIB NAOYLA	LÈ OR NGIETED	LÈ XUD OR O XA NGIENAP OR	MANSOX	WITIÁJ
1	Cruz Martínez Lorena Cecilia	Juana Carmen Martínez	Hidalgo s/n Santa Lucía Miah.	
2	García Pérez Ángela Crescenciana	Hilario Modesto García	Hidalgo s/n Santa Lucía Miah.	
3	García Santiago Erick Salvador	Celina Salome Santiago	Hidalgo s/n Santa Lucía Miah.	
4	Hernández Hernández Verónica T.	Modesto Crescenciano Hernández	Benito Juárez s/n Santa Lucía Miah.	
5				
6				
7				

**Ptodìs rie ko mkablà lo ko ñabdis.**

¿Chó di's nso lo nchole chóp sa?

¿Chó siur li ncholè tib sa?

¿Chó lo li rsi'n ncholè sòn sa?



## Bláb tib tib ncholè nde mkáb ko ñiaba.

¿Chó ko nso lo nchhole tib toyä áj rsin tá ntedmen sa?

---

---

---

---

Bkie' lè són ko'n tibka ndi nso lo nchhole chóp ta.

---

---

---

---

¿Chó rie ko'n ndochè gábla lo xa ñobe yùwted sá nlià lè xi'nla lo ye's sa?

---

---

---

---

## Bláb lè rop ned ye's ncholè nde mtentày pá nsia'la kon tib ráy.

Nchole men te'd

Ta ndio'

Lè ko'n dio'

Yuwted

Ncholè mèn ntúb tmi'

Tá ndiop or ngieted

Ncholè mèn nkie sí'n

Yùdu'

Men ñiobe

Tá ndiopmèn

Ncholè chá'n or ngieted

*Telesecundaria*



### Bláb ko ñiabdis nde pkàb.

¿Chó siur nli rie nchole sa?

---

---

---

---

¿Pö nli rsi'nay sa?

---

---

---

---

**Bkie tib korus pá nsia'la chóy lì nde chóy adlid.**

Rie <u>n</u> cholé...	Lì	Adlid
Tibyej tibxkie nájkuay.		
Le'y nkayamen nli rsi'n.		
Tibla nday le'y <u>n</u> cholé mèn, <u>n</u> cholé ma', <u>n</u> cholé ko'n nli rsi'nmen.		
Le'y <u>n</u> cholé kuán ríe ko la'smen limen.		

**Bláb ye's nardis.**

Rie **ye's** ncholé tibla nday xkua xkua na' nch, osta, ñie lè menna, ñie lè ma'y, lè ko'na', lè chój-a rie ko lasmen, tibka nedtap ndiubtey nde ncholoy nedlà. Le'y nchajrsin ncho rie ko ndochè.

## Gapbĩ nliáb

### Bláb rie di's xá ñobey lo.

Nalè:

- a) Xare nawé.
- b) Ndenox rieta ko ndochè ridndeb ni'.

Nalát:

- ch) Pênta nchonxa sa nsi todisna.
- ch) Ntan lud yánlo lásna.

¿Kuán la's di's **a)** nde kon **ch)** gáb ndiala sa?

---

---

---

¿As tita kó yenla láblay, chó taba tita ko'n ndiala sa?

---

¿Kuánliy sa ndeblò xa xa kómen yenmen or lábmen ndiajlà sa?

---

---

---



## Chómne...

Or gapbĩ lábla toyä kó yenla xá lasla. Koná ndeblo nér onla kuán ndiednoy, sa ñie kuán gáb xa mkiey lo mèn lasxa. Xisa blába nálanáp sa tedla nawé gapbĩ lábla, pá nalè ko yénla, pá nalát láblay sa onxa ko lasla. Lo juín liába, juín ònriex di's ndiednoy nde axta ndien riex táxa lábxa.

## Gapbĩ bláb ye's nardis nde pkienap rò sa tiáj ní rie di's.

Nu lasna nér la láb titalay kiex kiex nde ptodis lòka ko mbìnlà.

## Ntoníx xá wámen

Pöla nixtôs ntoní tenna'.

Tèn ngojlè búch. Nsosa nchónnà sa ntoníxnà,ntax di'sgö ntax di'swen lôn.



Oxtôslaxa nchontaxa or sow nín lôx. Sa gapbĩ di's nímen lôx sasa nawé nchonxay. Nde lasto'n juín tôs ntoníxmen. Tata chudtosna sa mblux xa.

—Na' wadala yaj nassu' mbesa lon —asley nasu'y nér la toyala, sa nö tôs xé'j le'e na' gabta—. Pkienáp le'e sana gapta léa. Na' wadla ko nasu' meyä mbesxa lôn.

## Xáb cha'n xá nlábna.

### Ptodis.

¿Chó di's la's xa mtoykuay ngój nhabla sa?

¿Chó ngój nhabla rie di's ndoche nso le'n ye's nardis sa?



**Bláb ye's nardis ngie númr galbas ndolè 27 “Rop nséd mbé” ngie lo xkiesla ko nliáb, nde ptosa sa láblay gapbì.**

Bì ko ngie nche sa yonedla lábla:

- Sow láb ye's sa ñie kuán lassa.
- Pkienap rò sa tiáj ní rie di's.
- Blobe chó di's ko mbru tós lasto' nde blába gapbì, nagus, nayi', nalát, blò yenla xáj-a náj di's gablà lasla.
- Ndelaka lasto' chole' ye's nardis, pá xkua ngiey nde chóx mkiey nde chóx ndrid di's. Rie koná ndochè tejla sa terta tubtè lábla.







## Tiájwi lo xîn nde bkàb ko ñabdisa.



Yie' riu xudna yù  
nchajwenmen kien lo  
ye's kuàn rie ko wén  
kàx.

¿Chó ye's ndeblo toxkuax ndiala sa?

¿Pö mtoxkua tib ye's ncholé sa?

¿Chó siur nli ye's ncholé ndiala sa?



## Bsa'a kon tib ráy xá nájsa' ye's ncholé.

• Nayen nchosä ko'nna'.

• Xkua xkua ngo di's.

Ye's ncholé •

• Ngienoy wis ndioxkuay  
nde kon kuán ngoj.

• Lo'nay ncho lemen, lema'  
leko'n, lè rieta ko ncharsin.

## Bláb ye's nardis.

Rie ye's nhole nday xkua xkua na' nhosta, tibra nday ñie lemenna', leko'nna', lè chój-a rie ko lasmenna'.

Le'y nchajrsin nchosa rie di's ndochè.

Nso ye's nholè nchajrsin nsiä pö mtoxkuay nde kuán ngoj wis mtoxkuay.

## Bláb ye's nholè ngie nche'.

Ye's nhole cha'n rie orbi argot ngie li'n wyon *primaria grupo A* nde *grupo B* ko ngiynó gudla's yodíj mbe' máy yuwted "Indio de Nuyoo" li'nre'.

<b>Grupo A</b>	<b>Grupo B</b>
Cruz Pér Yank	Martin Mendos Juân
Arci Martin Sï	Arci Hernánt Modest
Hernant Rêy Lís	Santiao Os Tîn
Mendos Arei Juân	Réy Arci Pêr
Pêr Hernánt Ér	Nik Santiao Arci
Rêy Os Kassint	Lór Arci Rêy

## Bkàb rie ko ñiabdisa.

1. ¿Le'n ye's nhole nso kuánli mtoxkuay pá nhaj rsina ndiajla sa?
2. ¿Chó xá ndonkie letr xistà letr tá nso lè rie or ngie *grupo* A ndiajla sa?
3. ¿Chono *grupo* B ndiubtè lè rie or peyíb cha'n xud or sa?
4. ¿Chono lè rie or nso loye's nholè cha'n *grupo* B ndonkie xista'n xa ndonkie letr xista letr sa?



## Tiáj bláb rie ko ngie lo ye'sre sa ptoxkua tib ye's nhole:

Â sábd yó si'nlow nêd nda la'sníba sa tioxkuay yó oloba nde yó lud yùu.

Tiáj yó lè rie mèn lo ye's nholè tajle'y kayá xa yùlow, tiá nte'n chó riex mta' ya'n, pá mbrux nde ye'n kuán mblix.

## Bkie lo xkie'sla rie ko ndeblo kaya' xa yùlow.

- ¿Chó riex ngua sa?
- ¿Chó rie yès mta ya'n sa?
- ¿Cho sí'n mblix sa?



**Bkie xis ráy ngie xa'nre kuán ñaba lo.**

**Ye's nhole cha'n rie xa ngua sí'nlow**

Wis ngoj-a \_\_\_\_\_

Or mtubtey \_\_\_\_\_

Kuanli ngoj sí'nlow \_\_\_\_\_

\_\_\_\_\_

\_\_\_\_\_

Lè riex	Yès mbrux	Sí'n mblix



**Bui lo ye's nholè ye'nchó:**

- Ndiubtèy kon letr naro'.
- Ngie rie ko ñiab ye's lónnay.
- Ndonkiey xista'nnay xá ndonkie letr xista letr.
- Blò ko mkie lo xkiesla loba.

**Btoxkua ye's nholè lo xkiex xagóx asley adlednay.**

Xáb cha'n xanáj di's

**Bláb rie di's ngie nche'.**

mbë



mbe's



chikuíd



nä



ngo



pchux



ya'



yä



ndë



nchö



yï



mdiö



¿Kuán ngieno rie di's xaxana sa?

**Wi lo ko mblaba nde pkie di's ngieno letr ngie nche'.**

ë \_\_\_\_\_

e \_\_\_\_\_

ä \_\_\_\_\_

a \_\_\_\_\_

u \_\_\_\_\_

ö \_\_\_\_\_

o \_\_\_\_\_

ï \_\_\_\_\_

i \_\_\_\_\_

**Mne' kuán xănáj ngie lo rie di's mkie chopned *vocal*.**

\_\_\_\_\_

\_\_\_\_\_

\_\_\_\_\_

\_\_\_\_\_

Mne kuánliy sa ndochè juérslaka tiub *diéresis yéj vocal*.

---

---

---

---

Ptouyù chó di's ngie nche adled ngie.

nä



yī



mdiö



ngo



nchö



yä



ya



mbê



mdegä



mbë





**Bkíey xá ndebloy lo ráy xa'nre.**

---

---

---

---

---

## Plúpa nchájna

¿Xá ndiajla lo mblì rieta ko ngoj lo tib xkua ye'sre sa?

**Bli ko wen nkàba.**

¿Xánáj rie ko mblì lo tib xkua ye'sre sa?

- a) Nagana
- b) Nagan tôsa
- ch) Adnaganta

¿Xá ndiajla sa mblilay sa?

- a) Tibla nso lasto'
- b) Nsièb tôsla
- ch) Nsièbla

¿Chó rie ko mbli mbru tôs lasto'sa?

- a) Nliáb ye's
- b) Nkie ye's
- ch) Ko ndied lo xä ye's

¿Chó rie ko mnè nagan mxala sa?

- a) Ko mkàbla
- b) Ko mkie ye's
- ch) Ko nkie ko nchajuad

**Bkie rieta ko na' ntétala tib xkua kore. Ptodisa kon xa  
ngieloy.**

---

---

---

---

---

---

---

## Ndo tedna'

### Blò ráy ko juín nkàb.

Xá nájsa tib ndiubdi's:

- a) Nol
- b) Nadop

Le' ndiubdis nli rsin:

- a) Gabmen kuán ntomen, kuán ndimen, tiub di's kuán ngoj sa. Òn narmenná.
- b) Xkua xkua yo di's.

Nkàb: b), a)

### Bláb nde bkàb.

¿Chó siur nli nkaya' sa?

- a) Le'y lomen ntamen tmi'.
- b) Sa té lastomen xaña ko mblimen.

¿Chóx ntoxkua ye's ndole nkaya' sa?

- a) Xa nkaya' tmi'.
- b) Xa ñix tmi'.

Nkàb: a), a)

## Bkie tib korus pá nchab xá najsa di's wdij.

- a) Kiemen dabin di's ndiednoy.
- b) Sa mbesxay ntejxa pá nchaja.
- ch) Riex nlobe chó di's ndiednoy nde kuán naníy.
- ch) Riexa ntej-a nta xkij lasto' mèn nchonna'.

Nkàb: b), ch), 'ch), (ch)

¿Chó siur nlí ye's ngiení pö nchobin sa?

- a) Le'y ntonimen pö kiemen si'n wan, pö ncha nì' nde kuán ndeblo limen.
- b) Le'y nawéña nkie lismen nkàb.

Nkàb: a)

## Ptouyù chó di's adled ngie.

yu



yù



ya'



ya



## Bkiey xà ndebloy lo ráy xa'nre.

---

---

¿Chó siur nli ncholé' sa?

a) Le'y ncho lèmen, ncho lèma', ncho lèko'n, kuánta rie lè ko lasmen.

b) Le'y kijnomen.

Nkàb: a)

¿Cho' siur nli nchole sa?

a) Yó rie di's lasmen.

b) Yó mbod lo ko lasmen.

Nkàb: a)

## Bláb rie di'sre.

mdiö



ngo



ncho



ya



yä



mbe



## Bkie xá ndebloy xis ráy ngie xa'nre.

---

---

---

---

---

---

# 2

# Xkua

## Kogáj

### **Xaye'n nde xagóx:**

- Blobe di's ndochepa nso lo ye's nardis.
- Us chó rie xáb ndied yéjla sa ñie ko ngielodis.
- Gapbï bláb ye's.
- Blobe pá ndochè nde pá nchaj rsin ye's nardis.
- Nă bchă nkie ye's: xá ndioxkuay, xá nkiey nde ndioxkuay sa kiey lo ye's nardis.
- Blobe xanájsa di's nkie distè.





# 1 Kotedmen

## Kogáj

- Bkua'n di's ndochepa lo ye's nkienáp ko'n.
- Gapbĩ bláb disnol usa xá nlimen nsieba nde xá nlimen nayiba.
- Bkie plálán di's cha'n ti dì nde lasto'.
- Brä nde ptoxkua xá xkua xkua ndionkie di's xis tanney cha'n dì.
- Mne xánájsa rie ye's nardis lo xaxa ko nliý.
- Blobe xá nchaj rsin rie ko nli sa nsie xá ndriu rie *vocal* romen: (ʌ), (ˊ), (ˋ) y (˝).



## Bláb nde pto dis riego ngieted kon xa ngieloy.





¿Chó ndoten nkie mbod ta nxobyejla as kuán yosa' sa?  
 ¿Chóle' ye'sya sa?  
 ¿Pá rieta nchaj rsin ye's tá náj sa?



## Bláb rie di's nagatlakaña nde ptodis riero ngieted kon xa ngieloy.



### YE'S NKIENÁP

Santa Lucía Miahuatlán, Oax., wis 10 rsè mbe' setiembr 2016

**Mkaya'n kón mta yù ncha orbis ndole**

“Ricardo Flores Magón” rie lennay ndied xa'nre:

Xánday	Kuánna	Xánájsay	Pláy
1	Konchat	Cha'n titamen ropxkua naj-a.	Tib léy
1	Koncho lo konchat	Cha'n titamen	Tib léy
2	Laris	Cha'n titamen	2
Tibned	Làrnkap	Cha'n titamen	2
Tibned	Ncho ko nchamen	Tib nchapko'n tib nchoko'n nde tib nchonit	Tibned

Mta'an xkisna' kienápna riero mkayá'n, nde tipka nambi kienonuy, lid o' xáb ná todisnoy xi'nna sana' totid or a.

Sa yiolò li'n batlakañay kayaoy.

Asley chã kuán mxaj-a, lid o' xáb ná otay sa wena kayaoy.

### MTAY

Hermenaldo Juárez  
Léx nde bobxa nsoya tá ncha orbir

José Santiago Reyes  
Léx nde mbodxa náj comité  
ngiennáp

### MKAY

Crispina Osorio Hernández  
Lèx nde mbod xudxna ornted

Juan Pérez Osorio  
Lèx or wa yù ndiop orbis ngieted

¿Chó di's siä le'n ye'sre ndiajla sa?

¿Kuánli ne'e chóx' nta ko'n sa?

¿Kuánli ne'e xudxna' orbis ko mkaya ko'n sa?



**Bsa'a kon tib ráy chóy ndeblo ya ma nchabna kuána' nde chóy ya ta nchabna pláy.**

Lar nkapmen

Tib léy

Chop lâr nkapmen

Kuánna'

Chop laris

Tib neda

Pláy

Ko nchatmen

Laris

Nchoko nchamen

**Bkie ko ndeblo kaba.**

Rós ndib lâr koná mblò Rós mbod lo ye's nkienáp mta Che' kuen cha'n:

- Ga'y le' lâr ndoyie'
- Chop nadus do'
- Són yaúj nde
- Tib nchu lâr

¿Chó mtay?

---

¿Chó mkayáy?

---

Gabriel mblo mbod lo ye's nkienáp mta' Juân kuen cha'n:

- Són yîb nláp yù
- Tib yîb nchub ngobĩ yù
- Tib yîb roplo'n ñien
- Si' le yîb no' ndioxkua yù
- Gas ye's di ndienta

¿Bkie ko kie ma nchab kuána?

---



---



---



---



## Ptouyù di's nso lo ye's nkienáp ko'n.

Lè' xa ngienáp

Wis ndioxkuay

Mbod chánxa  
mkayá y

Ntaja

Nkienáp

Plá ko'n  
nsosa'

Lè' rie xa nkako'n

Lè' rie ko'n nsosa'

Lex nde mbodxa  
mtay

## Bláb ye's nardis nde bkàb.

Le' **nkienáp** ndochè tós ta'j le'y nì nabes ngienápmen rie ko'n **nchoyamen**, ngienapmen si'n, ngienápmen rie ko nkayamen.

Xa nkie mbod nkaya'y ngienapa sa wen ajrsina. Ngienoy le'nay, wis ndioxkuay, lè' rie ko'n **nchosa** nde yen pláy. **Ncho** mbod xa ntay nde kon mbod xa nkayáy.



¿Chó ngieno ye's nkienáp lenay sa?	Aa'	A'ä
¿Chó ngionoy wis mtoxkuay sa?	Aa'	A'ä
¿Chó ndochè toxkuamen tiba lismen sa?	Aa'	A'ä
¿Chó ndochè kie li'n somena' sa?	Aa'	A'ä
¿Chó ndeblo yo pláy kon nkayamen sa?	Aa'	A'ä
¿Chó nkie xa ntay mbod sa?	Aa'	A'ä
¿Cho nkie xa nkayay mbod sa?	Aa'	A'ä

## Gapbĩ nliáb

### Bláb rie di's xá ñiaba lo.

Xa'j:

- a) ¡Má, nára msia'na!
- b) ¡Nawé tós ña tre!

Nayi':

- ch) Mne xamud ngoj-a sáxa'.
- ch) Nxí lasto'n loba' nájla.

### Bta lasto' topla lándis nde usa ropmud.





## Chómne...

Sa lábmen ndochè tós lobemen xá nso lastomen or nímen: nayi', xa'j, ndien, nsieb o nayòn.

Le'n rie di'sxì o tá ntodisma siála xaxa nso lastomen, tá bli sa lábla lo riemen ònna'.

## Gapbĩ bláb di's wdijre'.

- a) Nsoy wan nayèy.  
Nsoy lo xbi nagata.  
Nsi yù nanéy.  
¿Kuana?

**Nkàb:** nchàn

- b) Lo tib la's ndo tib xagóx,  
nájtaxa tán xagóx,  
ndò yis ròx,  
nájta tán yis nol,  
kielex nchax.  
¿Kuana?

**Nkàb:** ndè

Xáb cha'n xá nláblana.

## Ptodis.

¿Chó ngotonájna sa mblábna di's dabin sa?

¿Chó di's ngoto'n lo'n sa?

Noka...

¿Pá ndochen ndeblo gapbĩ lábna sa?

Mbina xkiswa ngietedna xá lí'n sa juín labna.



**Bláb ye's nardis ngie númr gabyi ndolé di's 29 "Xi cha'n rop mbesmek mdiö", ngie lo ye's nliáb, nde ptosa sa lálalay gapbĩ.**

Bli ko ngie nche sa yonedla lábla:

- Sow bláb ye's sa ñie kuán lassa.
- Pkienap ro sa tiáj ní rie di's.
- Blobe xaxa di's ndied lo ye's nde us chó tibneda nlobe'.
- Ndelaka lasto' chóle ye's nardis, pa xkua ngiéy nde chóx mkiey. Rie koná noche tejla sa terta tubtè lábla.





## Tiáj wi nde ptodis riego ngieted kon xa ngieloy.

### Mbi nsono'n

Lasna' náj yi nătôs  
tá antá nawé nchö mbi  
koná nchên rieta wis  
koná nsonó orbix, xagóx nde  
xagot.

Nie xabi nawéj-a nchaj  
tibka nso yéjna riutij  
nkuanxa nêd nsi xa ncháj  
ndáx ta nso mti' lasxa tij.



Nà xa distèn nde nche nsôn  
nkie lasto'n rieta men  
nsosa nalat ndiájna lasto'n ncho'n  
nsón xid mbi xid be'.

### Cha'n yès

¿Chóle ye's nardisre sa?

¿Pá nchaj rsina sa?



## Bláb ye's nardis.

Dì nduoxkua kon bīna letrna. Ngienoy le'nnay, plá xkua dis, mbesa kuán nchaj koná nkie tap xkua ndole *verso*.

Le' *verso* ndole kór ta sen sén nkàb narxa nde tiá ntejxa konáj lasto' dì.

Dì ngieno chóx mtoxkuay. Nsoy yánda le xa mtoxkuay sa ndriuley cha'n yès.

Rie dì ndiedno nardis chóy ngieno di's wdij'chóy nlat lastomen nso ntej xa nkie lastomen tamen. Le' dì nli sanale ncho lastomen nli naley lasto' xa nchona, le'y nchö xagot sa nchat orbix, le'y nchömen lo ti xa nkie lastomen, le'y nli sa nte lastomen kuán mxajmen.

**Ptodis riego ngieted kon xa ngieloy, ngolo mblolas'o xanáj dì sa bkief lo ráy xan're'.**

---

---

---

---

---

---

---

Blí tib lándis ngie nche: lè' dī, xtow dī, xa mtoxkua dī nde bkíey  
pa nsia' kíey.



Kapña

Astejxana msa lud  
aschox tejna ma ndowi  
us loxna nànáj nagat chudla  
us loxna nànáj nagat chudla.

Nàkapña'n  
kap ña'n nde ndioblásnala  
nkie tós lasto'nla  
lipa ndioblásnala.

Nàkapña'n  
kap ña'n nde ndioblásnala  
nkie tós lasto'nla  
lipa ndioblásnala.

**Xa mkíey:** Di cha'n lolá Yès nwdan



## Ptodis riero ngieted kon xa ngieloy sa kie tiba lo ye's.

¿Chó dì kie' lasla sa?  
 Bĩ oy sate' losto' óy ta.  
 ¿Chóx mtoykuay sa?

Bkie lo xkiesla.

- Le'nnay
- Tib tib *verso*
- Kór
- Lè' xa mtoykuay

Brä xanáj ko mkie' lo xkiesla.  
 Ptoykuay asley dledna'j.



## Bkie dì.

Lè' dì. \_\_\_\_\_

Xtow dì nde kór. \_\_\_\_\_

\_\_\_\_\_

\_\_\_\_\_

\_\_\_\_\_

\_\_\_\_\_

\_\_\_\_\_

\_\_\_\_\_

Lè' xa mtoxkuay.



### Bui mne:

- Sa le'nnay tiubte letr naro'.
- Tib tib berso tiubte letr naro'.
- Tib tib berso yolono tib punt.
- Lă díb dì: xtow dì ndole kór.
- Lè' nde peyíbxá mtoxkuay tiubte letr naro'.



Xáb cha'n xanáj di's

Gapbĩ bláb ye's ncholé di's ngie nche.

mbéy



mbey



mbèy



ngôch



mbéd



mbe'd



mbèd



ngô



xí



xì



xì



xîn



**Mne kuán ngosä lô titanáj nde kuán xaxaná j ngieno rie di's mblábla.**

Titanáj.

---

---

---

Xaxaná j.

---

---

---

Chóy ndochè kie rie nche nare' (^), ('), (') yíéj *vocal* ndiajla, ¿us kuanliy sa?

---

---

---

---

---



Lorie ye's ncholé ngie xa'nre mtoxkua chó di's adled  
ngie, blì rsi'n rie kobix ndiub yéj *vocal*.

ngon



mbesmek



xach



nchos



mbes



mbich



may



mbew



mben



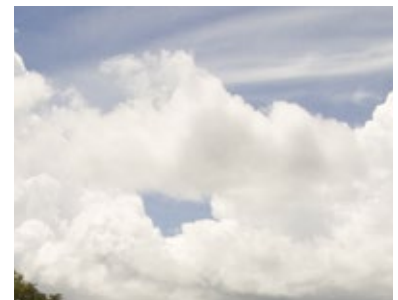
ngu



pay



xkow



## Tiáj blaba nde bkíey pá ndebloy nde bkie tib korus lo ko juín nkaba.

Pá nchaj rsi'n kore (') sa nliáb:

- a) Sa nchap bï.
- b) Là ndiubtèy nlakíey bïy.
- ch) Gap ndiutèy nliakíey nde nchap bïy.

Tiájwi chóy nchaj rsi'n salà ndiubtè bï nchapa nde berie nliakíey:

- a) Kore ndiub yéj *vocal* (^).
- b) Nij tiba nchaj rsi'nta.
- ch) Kore ndiub yéj *vocal* (').

Lobe'n xa nkie rie di's xkísna nde ñie'n xá nkie ko nta' xaxa bï lo di's:

- a) Le'y mbes lo xäxa xá todisxa.
- b) Le'y ngonédna sá nabesta todisna' nde kie'n ye's xkísna'.
- ch) Ad ndocheda.

## 2 Kotedmen

### Kogáj

- Blobe chó di's ndiedno ye'sró lo ñie xînta.
- Bkua'n chó di's ndochepa ndied lo ye'sró.
- Gapbî bláb di'snol nde usa xáj-amen nayonna nde xáj-amen nlos ta'nna'.
- Btoxkua tib ye's ncholé kon rie di's ngielondoney.
- Bkie tib ndoney.
- Brä nde ptoxkua ndoney lo xanáj ko nsolo ncholé.
- Mne xá nájsa rie ko ndoche pá ngiey lo ye's nardis.
- Blobe xá nchaj rsi'n **s** nä **z** nä.



### Bláb nde ptodis riego ngieted kon xa ngieloy.







¿Chóle ye's nardis ko ngiengi'na sa?  
 ¿Pá ndoten nie ye's nardis nche náre sa?  
 ¿Chó kowi'n ntodisa sa?





Tiájwi lo rie xîn nde ptodis ríeo ngieted kon xa ngieloy kuán ñiabdísá.



## Ye's róngie yîs ndienladtamen

# Yîs ladtamen

### Kuán náj yîs ndienladtamen

Le'y nliamen sa ndien mentamen nde nêy chótibmen nso yîs nkumen totibmen.



### Ndien

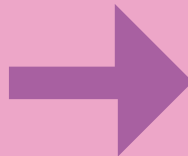
Tibmen to tibmen ndienasa ndien mentamen nêy chó (Ladkaxay, lădxixay ochó lădrôxay). Merka tenpa yîsya xanáy rie xa ko' narmen ndiajnoy n de ná nłirsi'n taxa là'stow lo yîs.

### Kuánliy

Le'y nchă xkimabix ndole *virus, bacterias, hongos y protozoos*.

### Pláneda

- Tricomoniasis
- Clamidia
- VIH / SIDA
- Herpes
- Gonorrhea
- HVP o verrugas genitales



### Ntajbe'

Rie yîs ngolò mtejna ntajbex sa nriăxa riexagota nde nlixkon dolè, *citología vaginal*.



### Kienáp

Lîrsimen ta'sntow. Yîéx ladmen sa ngolò mxenmen tamen.

Tangosal-a wis wyon rsè setiembr il'n chópmi nso siday. Ndobixtawis

¿Kua'n nchab yesró xane'?

¿Chó di's toyä siála lo'nnay sa?



## Bláb ye'sró ndebsa'a kon tib ráy pá ndebloy sia'la.

Yîs ladmen ngu' sá:

Herpes  
Gonorrea  
VIH/SIDA

Yîs ladmen nchä xki:

Ndienmen tamen bata na'  
nkienáptamen ladmen

Rie yîsre ndolè:

Ma'bix yonid lomen

## Bkie chóle xkua ta ngie rie di's rie y'on kolà.

Rie yîs ndienmen xki ma'bix yonid lomen.

---

Rop tamen ndien yîs sa narxa nchaxnomen.

---

Rie yîs ndole clamidia, herpes, *verrugas genitales* nde  
VIH/SIDA náj.

---



## Bláb disnare'.

Ye'sro náj tib ye's ndiedno di's ndeblo ònmen nde ndiednoy xín sa juín ònmen kuán lassa lobemen.

Nar tós di's ndieno ye'sró ko ndeblo'onmen nde ndebo limen sa wen kuetemen.

Ye'sró ndiednoy lè diba nde ndiednoy lè tib xkua tib xkuay, nchoyoy nde xaxa náj letrnay chóy nabì choy bix, nde le'y nkie rieta naló ndrid narmen.

## Báb di'snol nde bkie tib korus lo ko lì nde ko adlida.

Di's nol	Lì	Adlid
Na' nkied xín lo ye'sró.		
Lo ye'sró nkie xaxa náj letr.		
Di's ngie lo ye'sro nlab narxa.		

## Gapbĩ nliáb

### Bláb nde blì rie dì's xá ñiobey lo.

Nayòn

- a) Terta liá ya'j, per ndé xni'n mbe'.
- b) As nso tib matanale'naj, wà pa wennaj.
- ch) Nu mbligan ko nér li'nre'.

Nxi'an

- a) Xaba sa wen tós náj na'j.
- b) ¿Tata ngieo sí'n tiajmen?
- ch) Nkie tós lasto'n o'.

### Bta lasto' nde us topla dì's ropned.

#### Bte lasto'ñie:

Lò tiosa lábla gapbĩ, blì xáb chóx òn ko lábla, chó orbixa, chó xayienna, chó xagoxa nde chó nlobex ko lábla, yenchó tru lastoxay, rie xábya lì sa wi xa lábla, nsosa kuinla ya'nsosa xísle, nsosa xà, xà wi lox yenchó nkie nsax ko nlábla.

Ndeblo juín lábmen sá tubsa riex ko ndied le'n ye's, as adled lábmen lidxa kas ko mbesmen.



Gapbï bláb ye's nardis nde pkienáp rò sa tiáj ní rie di's.

## Rop nchink robèn

Nda tós li'n ngo tib nchink nané  
tib le'n wandu' ró. Lò nawé ña  
nchink rieta xaod nkielo tién  
nchink.

Tib wis mbru nchink ndoti nchink  
xot nchink, chop xa od mtoló  
mtes yîb lasna guj nchink, le'  
nchink ncheta ncha nda mteb ti yerte', lo msinxá tiá sa  
mnex xáña tib robèn biě xáj-a mbew ndubtia nde tib  
yat ndriuga' lósna, le' nchink ngie nga tib lolus ndientôs  
nwñui xá nchaj ropxa ndo xonxa.



**Xa mkiey:** Gerónimo Ricardo Can Tec

Xáb cha'n xá nlabxa.

## Ptodis.

¿Kuán lás xa mkiey chó ngój nchablay sa?

¿Chó mbligan nchabla rie xáb ntaj ndiedno ye's nardis sa?

**Bláb ye's nardis ngie númr 37 ndolè “Rop mbes mbèd nkue's”, ngie lo xkiesla ko nliáb, nde ptosa sa gapbï láblay.**

Blì ko ngie nche sa yonedla lábla:

- Sow láb ye's sa nìe kuán la'ssa.
- Pkienap rò sa tiáj ni rie di's. Blobe rie di's wtan nde rie ko aj ndonkie nso le'n ye's nardis, xa, xa mnírie di's nde ndowi lo riex nála náp, nde tá ndo lábla.
- Ndélaka lasto' chóle ye's nardis, pá xkua ngiéy, chóx mkiey nde chóx ndrid di's.
- Rie koná ndochè teja sa terta tubtè lábla.



## Bláb ye's nardis nde ptodis ríeo ngieted kon xa ngieloy.

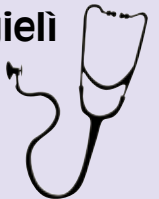
Ngokie diopmen yulow axta  
toti domín or nkie yiba rò  
yulow róba.

Rie xa yulow nena'  
domín ndere you'  
yulow.

Ndridnu' di's lo xudxna'  
orbix na' yódnskuë axta  
â luns.  
Tá nexa ñiobe'



**Toyä o' na' xa'tao'**  
**ròyù tajle' xa**  
**nkib yís ngieli**  
**wenmen.**



**Nalás ndo lo mbak, na'**  
**bekiedla gax ròyù.**

- ¿Kuánli mkie rie disre' sa?
- ¿Pa ncha rsi'n rie ye's nardis sa?
- ¿Cho ye'sa ndiajla sa?



## Bláb ye's nardis.

**Ndoney** náj chóp sòn lánta di's ko mbesmen sa nayan yiên ko'n.

- Le'nnay náj abís mbesna'. Distè ndoley ndoney.
- Mbesa chólo nday.
- Kuán ndoney lomen.
- Nde kon chó ntej-a pá ndriuy.

## Bláb ye's nardis nde bkàb ko ñiabdisa.

### NDONEY

Non rieta o' ngieted *telesecundaria* juébs wis si'n rsè  
 setiembr li'n chópmi nso si'ntiba, yotubna lârm'ti'  
 loley yulow sa li'n nì cha'n isliùnna'.

Konáne  
**XA NIOBE YUWTED**

¿Chólo ndia ndoney sa?

---



---



¿Kuán náj ndoney sa?

---

---

---

¿Chó nkiè mbod lo ndoney sa?

---

---

**Xá nájsa ndoney, bkàb chóy lì nde chóy adlid.**

<b>Xá nájsa</b>	<b>Lì</b>	<b>Adlid</b>
Le'ynáj di's nadop.		
Ndochè kie plá lì'n nso xa mkiey.		
Mbesa chó lo ndiay.		
Ngienoy nar tós xîn.		
Mbesa chó ntej-a, pa ndriuy.		



**Bkie lo xkièsla tib ndoney, wi lorie di's ngie nche sa toxkualay.**

Flór náj *comité* yuwted nde las Florna' ndochè diop  
rie xutxna orbix sa mbi yuwted orbix. Lex diop mars  
ndeba ndokie chud wis or nkie xonna'.

Bkie rie xáb ko ntaj ndochè yólo ndoney, blì rsi'n rie  
ko ñiabdis ngie xa'nre sa yonedla.

¿Chólo ñiabxa taya'n mbi yuwted sa?

---

¿Kuánli diopxa sa?

---

---

¿Pö, pá nde kór gáj si'n sa?

---

---

¿Chóx ñiobe diopmen sa?

---



**Bkie ndoney ko ndeblo gáb Flór ta.**

**NDONEY**

---

---

---

---

---

---

---

---

---

---



**Buì sañe:**

- Le' ndoney gáb chólo yay.
- Kuán gába.
- Chó kie mbod lo'nnay.
- Tiubtèy kon letr ró.
- As mtúbla tib punt, di's ndonkie kie kon letr ró.
- Lè' xa nte'a tiubtè kon letr ró'.

Xáb cha'n xanáj di's

Kon tib ráy bsa' xîn kon di's nsia'la.



mzìn

msin



msín

nzûy



Lo ngie playba, bkie plá di's ngieno "z" nde play ngieno "s".

**z**

**s**

---

---

---

---

---

---

---

---

**Mne chó di's ngieno bĩ xănáj ko ngieno "z" nde ko ngieno "s".**

**z**

**s**

---

---

---

---

---

---

---

---

**Mne cho tonmen rie di's ngieba as rieta kie kon "s".**

---

---

---

---

---

Bkie "z" o "s" pá nsia' kiej lo rie di's ngie xa'nre wi lo xîn kuána.

m\_\_\_în



m\_\_\_în



m\_\_\_a



n\_\_\_id



m\_\_\_ín



m\_\_\_iet



m\_\_\_é



n\_\_\_ób



n\_\_\_ed



n\_\_\_ûy



n\_\_\_ûd



n\_\_\_ \_a



## Btousyù di's adled ngie.



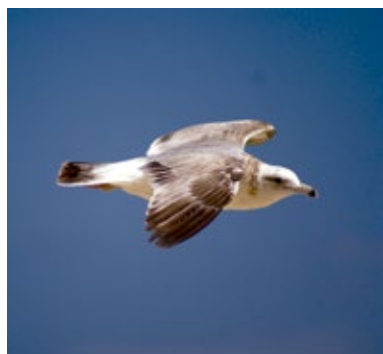
yéz



yèz



sèn



mblùs



mbez



# 3 Kotedmen

## Kogáj

- Bláb lènay nde bláb ko ndonkie xis le'nnay sa lobe chó di's ndiedno ye's nayi's.
- Mne chó di's ndiedno ye's nayi's.
- Gapbĩ bláb disnol blì xa nlimen nso yĩs las to'na nde xá nlimen ndien tōsa.
- Btoxkua tib ye's nhole kon rie di's ngie lo ye's ntoní xa ndioxkua ko'n.
- Bkie tib ye's ntoní xa ndioxkua ko'n.
- Brä nde ptxkua ye's ntoníxa dioxkua ko'n.
- Mne xanájsa rie ye's nardis.
- Blobe xanájsa lè ma' nkiè **m**, **n** oko' nayanda sa ndiubtè di's.



## Bláb nde ptodis ríeo ngieted konxa ngieloy.



Nche ndied chórie  
yîs ndiedno ndö ko'n  
nchamen.



Ònna di's wán  
rieta ko nta' yä  
koná wen.



- ¿Chó nlobe' ye's nayi's sa?
- ¿Pa ndoten ñielay sa?
- ¿Chó ndé lasto' tiba nare sa?
- ¿Kuán nchaba sa?



**Bkua'nna' lo tibra ye'sró nchabna ¡Pkienaplà lo yié!  
Tiájwi lo xī ngielo ye's nayi's.**



¿Chó di's ngie ma ngie xīnna nlixab sa?  
Lo mnela lè ye's nayi's, ¿chó di's siála lore lasla sa?

**Bláb ye's nayi's nde ptodis riego ngieted kon xa ngieloy.**

**¿Kuán ndeblò liy  
sa ndiajla yís?**

**Bli rie ko kienapla:**

Wa lo xa nkib yís,  
sa tax ko ajwenla,  
koná kíb rie xī nde  
ladla las lien xlie.



Ladla yèd nde na'udla  
nít uy.

Udla ndö ko'n ajwenla  
asley adngietad  
xa nchaj-a.



Asle' ndiaj xä chotib  
yís, nérta usa lo xa nli  
wenmen sa yenkuán  
tax u'.



Pá ndúb yù nli wenxamen  
gax lisla wa sañex kuán  
ndiajla.

Bìn kuán ñiexa nliwenmen lo  
nde bliy sa aj wenla.



**¡PKIENAPLA  
LO YIÉ'!**

**¡TAJ Tİ UJ-A MÈN!**

## ¿Kuán náj yié' sa?

Yísre ntow xímen ajta kuesimen.

## ¿Kuánrie ko ndiajmen sa lienmen xie' sa?

- Nchàn yenmen
- Ngusmen
- Nchow dibmen
- Nlia's lasto'men
- Nchow rie yibmen
- Nchow yéjmen
- Nliemen xlié
- Nchon lómen
- Nsosa ndiolonoy ro' nde ntotołò nsis dibmen.

## ¿Xámud nguymen sa?

Le'y ngwmen sa:

- Nchumen mbi nos ngie nos nzuk chan rie xa ndiaj yís.
- Na' ntowtaxa ròx nxiadxá, nkiex ro' nde ntodisxa.



## ¿Xá mudli sana' tiájtala yís?

Yajta lasto'tipka na'.



Ptow' rò sa kie ro' nde ptow xí sa xiádlá.

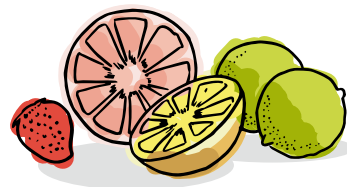
Utòs nít nambi.



Pkienápła, riudla sa nasutòs bé' nde nariudla sa nsobtòs xí.



Tipka mda xliè nde mda chórie la nayeba.



¿Kuán rie ko ngie lo ye's nayi's lì sana' tiájtala yié' sa?

¿Kuánliy addebomen le' umen ndoko'n sa áj wemen sa?



## Btentà rop xkuay kon tib ráy lo pá nsia'la nhab ye's nayi's.

Yísre ndiajmen  
ned xímen.

Kore nlì ndien  
yiémen.

Nchàn yenmen  
nkiemen ro' nde nchou  
dibmen.

Xá lìmen sána  
tienta  
yîsmen

Ndi'n mbi ndied no  
ngie ndiedno brùs cha'nxa  
ndiaj yîsmen.

Yié'

Tow' men romen sá  
nkiemen ro', sá nxiádmén  
nde tibka námen.

Tá ndiajmen sa  
dienmen yié'

## Blò ráy xa'n ko ndebloy kába.

Rie kowimen nso ye's nayi's toyä gáj:

- a) Són kowimen.
- b) Tita kowimen.
- ch) Chop kowimen.



Nche nájsa ye's nayi's:

- a) Narlay.
- b) Narlay nde nayi'nna.
- ch) Tiblata nde són le' nayi'sa.

Di's ndiedno ye's nayi's nso:

- a) Roplad lo ye's, xop lónnay gabmen.
- b) Tib lata lonnay nkie letr.
- ch) Roplad lónnay anta myi'n ndo letr.

Ye's nayi's nsox nteley:

- a) Ye's ndie dis tij.
- b) Ndoney.
- ch) Ye'sxkua.



## Bláb ye's nardis.

### Bte lasto' ñie:

Le' ye's nayi's ndiedno di's lo rietamen, són le' nayi'sa nde le'y ndiedno di's wen ndochè tós lo riemen.

- Ye's ngielo' nsosa ndiednoy xîn nde nsosa ndiednoy letr nabi naweña.
- Le'nnay nso narned di's nde ndiednoy xîn.
- Xisnay ngie kuán rie ko ndeblo limen nde ndiednoy númr cha'nta toxä tonímen.



Ye's nayi's ndiedno tita kowimen, toyä toxkuamen tibay yo tib kowimen. Rö xa ngoley ye'sxkua, tajtita naj ropa.

**Tiájwi lo ye's nayi's ¡Pkienapla lo yié'!, nde bkàb aa' o á'a lo di's nol ngie xa'nre.**

Dis' nol	Aa'	A'ä
Leynáj tible ye's nayi's sòn le'.		
Roplád ndo xîna' nde ndo letr ladnay.		
Ye's nayi's ndiedno tita kowimen.		
Le'y náj di's nadop ndied tij.		
Rie di's nso le'nnay ntodis lomen ko nlo' ye's ngielo.		
Són kowimen nteja.		

## Gapbï nliáb

### Bláb rie di's xá ñiobey lo.

Nsoyis lasto'n:

- a) Nangasätanay.
- b) Tib nedxa nár ndied.

Ndientôs:

ch) Diedla yi'.

ch) ¿Xá nso lasto'?

### Bkua'n tibned di's nde bdijnoy ropmud.





## Chómne...

Sa nliáb gapbĩ, sa samen lud xa nchab di's ndiednoy, ònriex rie ko ngój nda li'n, as axáj-a nchab ye's táj-a lì nawetôs kie nsa riex ko lábla.

## Gapbĩ láb ye's nardis.

Terta tubtè sa bláb titala kiex kiex. Blobe chó di's ndiednoy nde ptajbe xá nso lastox gabxa ko'n ngie lo ye's. Ptosa sa láblay gapbĩ.



## Rop *principito* mbe'd



Nchab mbe'd lo *principito* titana náj ko ndiájna ngieted isliùre: na' ndien ngíd le' mèn ndienna, titanáj ko ndiajnu konali nsosa nso ox lasto'n. As toyäla wëna nde kienáplana choluda nix kiete'n nde nawé yó lasto'n.

Onna xkisla nde or onna ndies ni ndiedla nchatna ru'n yêr ma nso'n, kaslotrana xa nlín náre nchonna ndies nimen nde ndiebna' yêr. Chó bne tibko'n, ¿chó ncho nilo xañaba nso nsób xtî sa? Nà na' nchatna yajxtî, koná yáncho siur nsób xtî ndiájna, ñie' báñiay yánkuan lino'tnay jnalát ndiájna!, na' nchatnay.

**Xa mkiey:** A. de Saint-Exupéry,  
*El principito*, Editores Mexicanos Unidos 4ª edición, México, 1996, pp. 74-75.



## Ptodis rieu xa mbin mbliab ye's.

- ¿Ku'an ntodis ye's sa?
- ¿Chóx ntodis len ye's sa?
- ¿Xámud yiolo di'sxì nli xab sa?

Xáb cha'n xá nlábna.

## Ptodis.

- ¿Kuán lasxa mkie'y ngój nchabla sa?
- ¿Chó mbligan nchabla rie di's wtan ndied lo ye's nardis sa?



**Bláb ye's nardis ngie númr galbxon ndolè 28 “Rop mbak mîd”, ngie lo xkiesla ko niáb, ptosa sa láblay gapbî.**

Bli ko ngie nche sa yonedla lábla:

- Sow bláb ye's sañie kuán lassa.
- Pkienáp ro sa tiáj ní rie di's.
- Blobe xanáj bî cha'n rie di's sa konali tioxned lábla.
- Ndélaka lasto' chóle' ye's nardis. Pa' xkua ngiey, chóx mkiey nde chóx ndrid di's. Rie koná ndochè tejla sa terta tubtè lábla.





## Bláb ye's nardis nde ptodis ríeo ngieted kon xa ngieloy.



¿Chó ye's ndochè toxkua Máx sa?

¿Chó siurli tioxkua ye's ntodis xá tioxkua ko'n sa?

¿Nsosa mtoixkua tib ye's ntodis xá tioxkua ko'n sa?



## Bláb ye's nardis.

Ye's ñiobe xa ndioxkua, le'y nłisiur xá toxkuamen ko wamen.

Nar xkua nájsay:

- Lènay: Xá ndole ko tioxkua, tá ndoley.
- Ye's nchólè ko yíolèy: le'y mbes plupa ko yioley.
- Xá lix sa tioxkuay: ndobesa tib tiba ko lixa.
- Lè' xa mtoixkuay: Lè' xa mta yéjna xa mtoixkuay.

Rie yès ntodis xá ndioxkua ko nchamen, röla mta'n röxa nájbe' nde röla dib yès no'n, tibka nli rsi'nta ko nchaj ma nsix. Nso ko nchamen mdieb xá ndioxkua taj nij tib xa na' nkieda lo ye's.



## Yajbdus nso yédbe

### Ncholey

- Chóp yamen najwéj-a yédbe
- Rõ nchakíj.
- Chop le' mbis áj
- Tib yí'n kabis
- Chóp yíbbix nchap ko nchamen te'
- Lud ted
- Xop yaj nsób
- Ko'bnis miu xá lasmen

### Xá tioxkuay

- Kui' yédbe nde juín yíechia.
- Juíntôs lan xîx nchakíj.
- Lantôs xîx mbis áj.
- Nabes nawej-a xîx jí'n.
- Yu' plupa kobnis noche.

1. Sièn te' le'n tib se' nawej-a. Yex nchakíj  
nă mbis áj nă, sa anta ndrid xni ñia  
nchakíj ndoyexa sa yobi yí'na'.
2. Yó yédbe lo nde kosmenna.
3. Ngie wimenna xa ndolakiey,  
kuedmen juín yeya.
4. Toyeymenna plupa lasmen nde  
lì nasimenna xa ndriu lasto men.
5. Sènmen yaj de ki'men di bobnìs  
xisnay nde asa kuiba lo ye'n.





## Chómne...

Le' yédbe juíntôs nso ko nlì wenso lastomen koná ko ntejlè rie xa ti'a: *proteínas, vitaminas* nde *minerales* nde sòn tap nedko ngä mensoy, juíntôs nagä yédbe koná wenna wamen.

<http://www.biodiversidad.gob.mx/usos/alimentacion/amaranto.html>

Página consultada el 04 de septiembre de 2014 a las 10:20 am

**Bkie xa ndeblo xtioxkua tib ye's ñiobe xá ndioxkua ko nchamen. Tubtè kuán kie nér nde xá ndonkiey xistan nay.**

Rie ko ndioxkuay	Xá ndeblo tionkiey xis tanay
Rie ko <u>n</u> choley nde plupay yo'	
Ntodisa xa mud limen sa tioxkua ko wamen	
Lènay	
Xá xkua xkua kómen ko yóley	
Lè xa mtoykuay	

## Xid konós ngie xa'nre bkua'n rie di's nchab.

lènay  
tioxkuay

ncholey  
nsób

plupay



**Bkie lo xkiesla tib ye's ñiobe xa' ndioxkua ko nchamen ko ndriu tôs lasto'.**

¿Chóle ye's ñiobe nde xa tioxkuay sa?

¿Plúpa rie ko ndochè yóy sa?

¿Bkie lo ye's xá xkua xkua ko'x ko'nna' sá juín tôs riuy sa?

¿Chó rie di's ndeblo ònla sa nabe's riu koli sa?

Xa'n ye's bkie lè'.



**Bkie ye's ñiobe ndioxkua ko ndriutôs lasto'.**

---

---

---

---

---

---

---

---



**Bui sa:**

- Tiubtè lè' ye's ñiobe ndioxkua kon letr ró.
- Yó rie ko yoley nde plúpay yó sa juíndiy.
- Yóy xkua xkua xá tioxkuay.
- Yó rie di's ñie rie ko ndeblo gáj sá juín riuy.
- Yó lè'nay.



**Bte lasto'ñie:**

- Or tiubtè tib xkua letr tipka letr ró kiej.
- Or yiolò kie tib xkua ye's tiub tib punttoy.
- Rie peyíb tiubté letr ró.















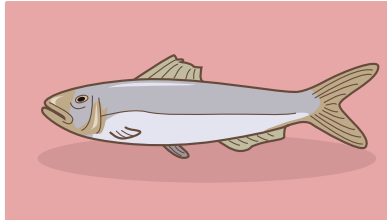


**Bláb ko ngie númr gal bsibas ndolè 37 "Rop mbes mbèd nkue's". Bkua'n lè' rie ma' ntej-a nde bkiey lo ye's.**

[illegible]

116

Nartôs lè' ma' ndiubtieno “m”, ludla ndiubtèno “n” nde ludnayaj-a ndiubtèno xə letr. Bláb rie ko ngie xa'nre'.

m	n	xə letr
mdin	nwxì	wach
		
mbey	nzid	tòn
		
mzìn	ngà'	nchi'nk
		
mxìs	ngitin	xâch
		
mxiti	ngiéj	xôw
		

**Mne kuánaníy sa tibneda nkieno “m” nde tibneda nkieno “n” ndiajla.**

---

---

---

---

**Bkie lè' ma' ndiubtèno "m" nde tibneda ndiubtèno "n".**

**m**

**n**

---

---

---

---

---

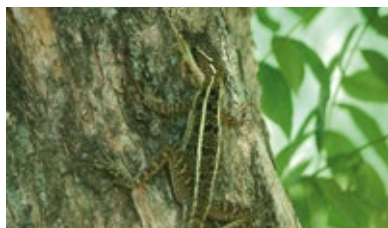
---

## Ptouyù rie di's ko adled ngie.

nbup



mgróy



nti'



nbod



mgó



msiet



mbej



ngoxó'



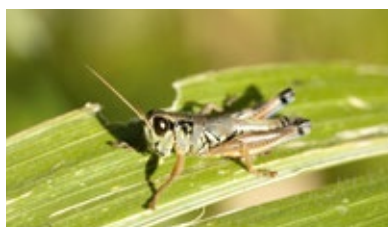
mgö



mbak



ngí



nzed



## Bkiej xa ndeblo kiej xis ráy ngie xa'nre'.


## Plúpa nchájna

¿Xá mxájna sá mblín rie ko ngoj lo tib xkua ye's re' sa?

**Bkie tib korus lo ko ndeblo kaba.**

¿Mbru lasto'n xkua ye'sre sa?

- ( ) Tôs
- ( ) Ludla
- ( ) Najlud

¿Kuán mbru lasto'n xkua ye's re sa?

- ( ) Rie xîn
- ( ) Ko ñiabdis
- ( ) Ko nliáb

¿Kuán mtotôs si'n lo'n sa?

- ( ) Ñiabdismen lo xäxa
- ( ) Kiemen nter ye's nardis
- ( ) Ko lilämen kon di's nchaj juád

**Bkie kuán juín mtedla xkua ye'sre.**

---

---

---

---

---

## Ndo tedna'

Bsa'a kon tib ráy chóy nsia' ya ma nchab kuána nde chóy nsia' ya ma nchab pláy, nso lo ye's ndole nkienáp.

Kuána

Lâr nkapmen

2 lâr nkapmen

1 neda

Laris

1 léy

2 laris

Pláy

Konchatmen

Ncho ko nchamen

Pláy: 2 lâr nkapmen, 1 neda, 1 léy, 2 laris

nchamen

Kuána: lâr nkapmen, Laris, kochatmen, ncho ko

Nkab:

¿Kuán rie ko nájsa dì sa?

a) Lènnay, disnalè, nchòn narmena', xa mtoxkuay

b) Lènnay, ko nlimen, wis nchaj-a

Nkab: a)



Lè' ko'n lè' má ngie xa'nre, wi kuán adled ngie sa  
ptoxkuay xánáj xîn ngienoy.

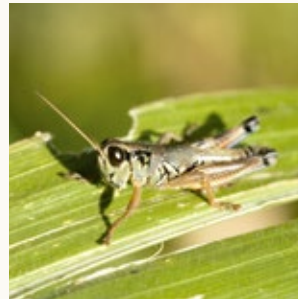
ngon



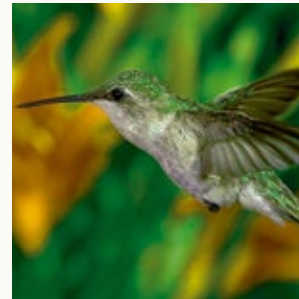
mbesmek



xanch



nchos



mbes



mbich



may



mbew



mben



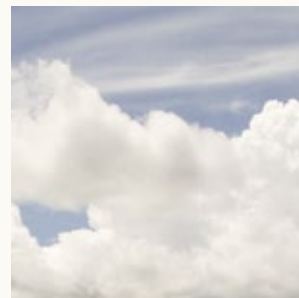
ngu



pay



xkow



**Nkáb:** ngon, xách, mbes, máy, mbén, pây, mbesmek,  
nchos, mbich, mbêw, ngu, xkow



**Bláb disnol ngie xa'nre nde bkie korus pá nsia'la chóy lì chóy adlid.**

Di's nol	Lì	Adlid
Yesro'ad ngienod xi'n.		
Yesro' nkie xaxa náj letr.		
Di's ndied lo yesro' ngwi narmen.		

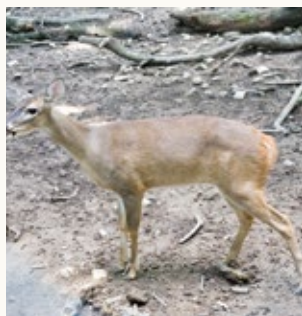
Nkáb: Adlid, Lì, Lì

**Xá nájsa ndoney bkàb chóy lì, choy adlid.**

Nájsa	Lì	Adlid
Pláta lán di'sa.		
Ndoche kie pla' li'n nso xa mkiey.		
Ngie cho lo ndiay.		
Nartôs xîn ndo lo'nnay.		
Ngie lè' cho' nte'la.		

Nkáb: Lì, Adlid, Lì, Adlid, Lì

## Bsa'a kon tib ráy xi'n kon di's pá nsia'la.



mzìn

msín



msín

nzûy



## Lo ngie playba. Bkie plá di's ngieno "z" nde "s".

**z**

**s**

---

---

---

---

---



---

---

---

---

---

Nkáɓ: mzín, msín, nzûy

Nche nájsa ye's nayi's:

- a) Narlay.
- b) Tiblata nde són le' nayi'sa.

Ye's nayi's nsox nteley:

- a) Ye's ndie dis tij.
- b) Ye'sxkua.

Nkàb: b), a)

**Bkie xa ndeblo xtioxkua tib ye's ñiobe xá ndioxkua ko nchamen. Tubtè kuán kie nér nde xá ndokiey xistan nay.**

Rie ko ndioxkuay	Xá ndeblo tionkiey xis tanay
Rie ko n <u>cho</u> ley nde plupay yo'	
Ntodisa xa limen sa juín tioxkua ko wamen	
Lènay	
Xá xkua xkua kómen ko yóley	
Lè xa mtoykuay	

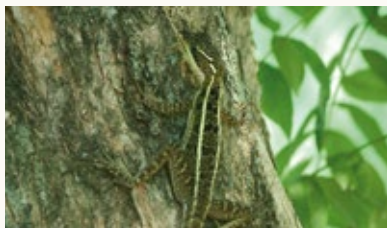
Nkàb: Lènay, 1; Ncholey, 2; Tioykuay, 3; Xá xkua kómen ko yóley, 4; Lè xa mtoykuay, 5

## Ptoyù rie di's lè' ma' adled ngie lo ye's.

mbup



ngrow



mti



nwxi'



ngon



msiet



mbe'j



ngoxo



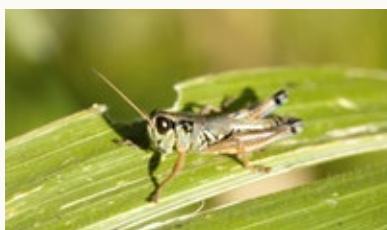
ngo



mbak



ngi'



nzed



Bkief xa ndebloy xis ráy ngie xa'n re.


**Nkab:**  
mbup, nwxí, mbej, mbak, ngròw, ngòn, ngoxo,  
ngí, mti, msiet, ngö, nzéd













Lè xa ye'n o xagóx

Pey'ib cha'n xudla

Peyíb cha'n xna'a

Lè'

Bkie tib varngwid ✓ tá ngie rie kotedmen nawetôs  
ngolò ndied le'n rie xkua ye's mbridlana.

RFE / CURP

## 1 Xkua

Tiaj wí nde blába sa us kuán ngielodis ngie lo ye's  
nardi's. ☐

Blobe konted nde rie xáb ndied lo ye's nardi's. ☐

Ptolo pchä lábla gapbī. ☐

Blobe pá nchaj rsi'n rie ye's nde ye'n xá nájkua'y. ☐

Nä blī rsi'n xá nkíeye's, xá ndioxkuay, xá wimen ye'n chó  
wen nájkua'y ye'n chó wen nchab rie di's ngie lo ye's  
nardi's. ☐

Blobe ye'n kuánli nchaj nobe xkísna lo ngiey lo ye's. ☐

Wis: \_\_\_\_\_

Mne'n nabesta lá ngolò tib xkua ye'sre

Lèx nde mbodxa ngieloy

## 2 Xkua

Blobe di's ndochepa nso lo ye's nardi's. ☐

Us chó rie xáb ndied yéjla sa ñie ko ngielodis. ☐

Gapbī bláb ye's. ☐

Blobe pá ndochè nde pá nchaj rsin ye's nardi's. ☐

Nä bchä nkie ye's: xá ndioxkuay, xá nkíey nde  
ndioxkuay sa kíey lo ye's nardi's. ☐

Blobe xanájsa di's nkie distè. ☐

Wis: \_\_\_\_\_

Mne'n nabesta lá ngolò tib xkua ye'sre.

Lèx nde mbodxa ngieloy

Nted mentè

# Ye's nlo kuán nchajmen Nlábna ndekien ye's xkísna. Distè yilà

Plúpa nchájna sangoloy

¿Kuán mtedna?

---

---

---

¿Chó siur liylon?

---

---

---

---

---

---

---

---

---

---

---

---

---

---

---

Mbodxa xa y'en nde xagóx \_\_\_\_\_

**Xá ngoj-a wis**

Wís: \_\_\_\_\_

Tá ngoj-a: \_\_\_\_\_

Lex nde mbodxa mbli mkiexa ngjeteda \_\_\_\_\_

Nted mentè



# HOJA DE AVANCES

Leo y escribo en mi lengua. Zapoteco Sierra Sur/Centro

Nombre de la persona joven o adulta

Apellido paterno

Apellido materno

Nombre(s)

Marque con una paloma ✓ las lecciones que se hayan completado satisfactoriamente de cada unidad

RFE / CURP

## Unidad 1

- Aplica la observación y la lectura parcial para anticipar la información de los textos. ☐
- Identifica el contenido y las ideas generales en los textos. ☐
- Inicia ejercicios de lectura en voz alta. ☐
- Identifica el uso y los lugares en donde se utilizan los textos. ☐
- Aplica los momentos de escritura: plan, redacción y corrección al escribir un texto. ☐
- Identifica algunas características de la lengua en la escritura. ☐

Hago constar que se completó satisfactoriamente esta unidad.

Fecha: \_\_\_\_\_

Nombre y firma del asesor(a)

## Unidad 2

- Identifica información específica contenida en los textos. ☐
- Expresa las ideas que surjan al aplicar estrategias de anticipación. ☐
- Lee en voz alta textos. ☐
- Identifica el uso y los lugares en donde se utilizan los textos. ☐
- Aplica los momentos de escritura: plan, redacción y corrección al escribir un texto. ☐
- Identifica algunas características de la lengua en la escritura. ☐

Hago constar que se completó satisfactoriamente esta unidad.

Fecha: \_\_\_\_\_

Nombre y firma del asesor(a)

Educación indígena

## HOJA DE AVANCES

Leo y escribo en mi lengua. Zapoteco Sierra Sur/Centro

### AUTOEVALUACIÓN FINAL

¿Qué aprendí?

<hr/> <hr/> <hr/>	<hr/> <hr/> <hr/>
<hr/> <hr/> <hr/>	<hr/> <hr/> <hr/>
<hr/> <hr/> <hr/>	<hr/> <hr/> <hr/>

¿Para qué me sirve?

<hr/> <hr/> <hr/>	<hr/> <hr/> <hr/>
<hr/> <hr/> <hr/>	<hr/> <hr/> <hr/>
<hr/> <hr/> <hr/>	<hr/> <hr/> <hr/>

Firma de la persona joven o adulta \_\_\_\_\_

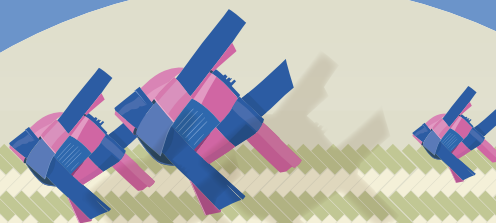
Datos de la aplicación

Fecha: \_\_\_\_\_

Lugar de la aplicación: \_\_\_\_\_

Nombre y firma del aplicador/a \_\_\_\_\_





**E**n este material encontrará actividades de gran utilidad que le ayudarán a poner en práctica el conocimiento que tiene sobre la lectura y la escritura de nuestra lengua por medio del trabajo con diferentes tipos de textos. La finalidad de este material es que siga interesándose por aprender más sobre la lectura y escritura en su lengua.

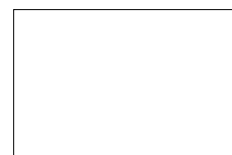
Lo invitamos a que descubra todo el conocimiento que tienen este Libro del adulto.

**L**e'n ko'n lirsin o're siá o' kolì sa kie' o' riekò ncháj o' xá nlábmen nde nkiemen ye's xkismen. Kie o' nar nèd ye's sá yonèd o'. Le' ko'n lirsin o're lasna ted o' tolud láb o' nde kie o' ye's xkis o'.

Ngie vesnu' o' sa siä o' rieta ko'n toyä lobe o' xid tibnèd ye'sre'.



DISTRIBUCIÓN GRATUITA  
NTALA'S XA'Y



Este programa es público, ajeno a cualquier partido político. Queda prohibido su uso para fines distintos a los establecidos en el programa.

distè yilà • diiste • distè • zapoteco Sierra Sur/Centro