

Municipios:
Centro 8

Map of Tabasco showing the location of the municipalities of Centro 8.

K'i t'anla u ts'ajkinte ti Tabasku desde puru k'en ja'b, i ba'a u ts'ajkinte tan jinbá munisipiujo'b.

Sentru, Makuspana, Nakajuka, Sentla, Jonuta

K'a mach u numsen ka' ki kumpare, a osintik ti karse semá tajta ke mach yuyi chuxuné a irbintik ti kaxtrant'an t'o nuk ch'uník a mandájo'b tan leyo'b.

¿Uts chi ka'ini! K'a ki bich'okla mach numík ka' kinela, ke' a jits'kintikonla t'o aj ye'juno'b tajta ke a ki chila t'an ti yokot'an.

¿Péte jini u yire' noj ley?

Ka'ini, ixuk'a u yirkán ke' te' u yajné buya ya'an ki derechula ke' ajnék untú yinik u japin-nonla ti yokot'an i u yi'natán kache' a ki kuxtéla.

Tan otót tubá aj kinjún i u péte estadiu u xe ti k'inilesinte ki t'anla ti yokot'an i ti kaxtrant'an.

Che'chi nuk leyo'b, anunsujo'b i u péte patán ta tik'ala, debe ts'ibkák i numsíntik ti radiu i televisión ti yokot'an.

Ka' in u yire', peru ya'toan.

¡Ni'untú u xe u nich'ni'inónla i mach u chénonla atendé tajtá ke a ki chénla ts'aji ti yokot'an.

¡Ni'untú mach u yerbénonla ke ki chenla ts'aji sema' ti kaxtrant'an

¡Ya'an ki deréchula ti ts'aji t'o u chap'ermá ki t'anla.



IEAT
Instituto ta kinjún tubá aj tibirájo'b ti Tabasku.

Koordinasién ta kinjún ti yokot'an ti IEAT

U jo'kán t'o noj número da
(993) 18 606 17

U derechu ki kájla aj yokot'ano'b k'a u k'ine'ob u t'an.



Pliego de folletos y carteles
Foyétujo'b i kartélejo'b



Illustration of musical instruments: a maraca, a guajaro, and a maraca.

- Unxot' kuxú cha'b.
- Unts'it tsatr kuchiyu.
- Unts'it klabu de 5 pulgada.
- Unts'it tikin te' karrizu de 20 a 25 cm u ttm-an.

Luke u k'inilesinte ta ti úte ni tmtý:

Illustration of a group of people in traditional Tabascan attire.

?Chuxubá k'ini ni ki tmtýla?

Chinénla: si u xot'kán ni karrizu tan ch'ok ují, u laj mot'fnuba i u laj k'uxkán.

IEAT

Ka'nda u yute ni tmtý

IEAT

**INSTITUTO FEDERAL ELECTORAL
REGISTRO FEDERAL DE ELECTORES
CREDENCIAL PARA VOTAR**

K'ABA JIPOM JIPÓM', AJ TÓLO'

KIDÁ KAJÁRET K. Najtiki 71. Kaj ti mukté' Ti sabanas No. 86220

NUMEP NÚMERU 105922222 JAP TA REGISTRU 1991 01

MUKU'B NUMERU TUBÁ ELECTOR 222778889999HTCS

ESTADU 27 DISTRITU

MUNICIPIU CHIMPE'E CHOK KAJ 0064 SEKSIÓN 0080

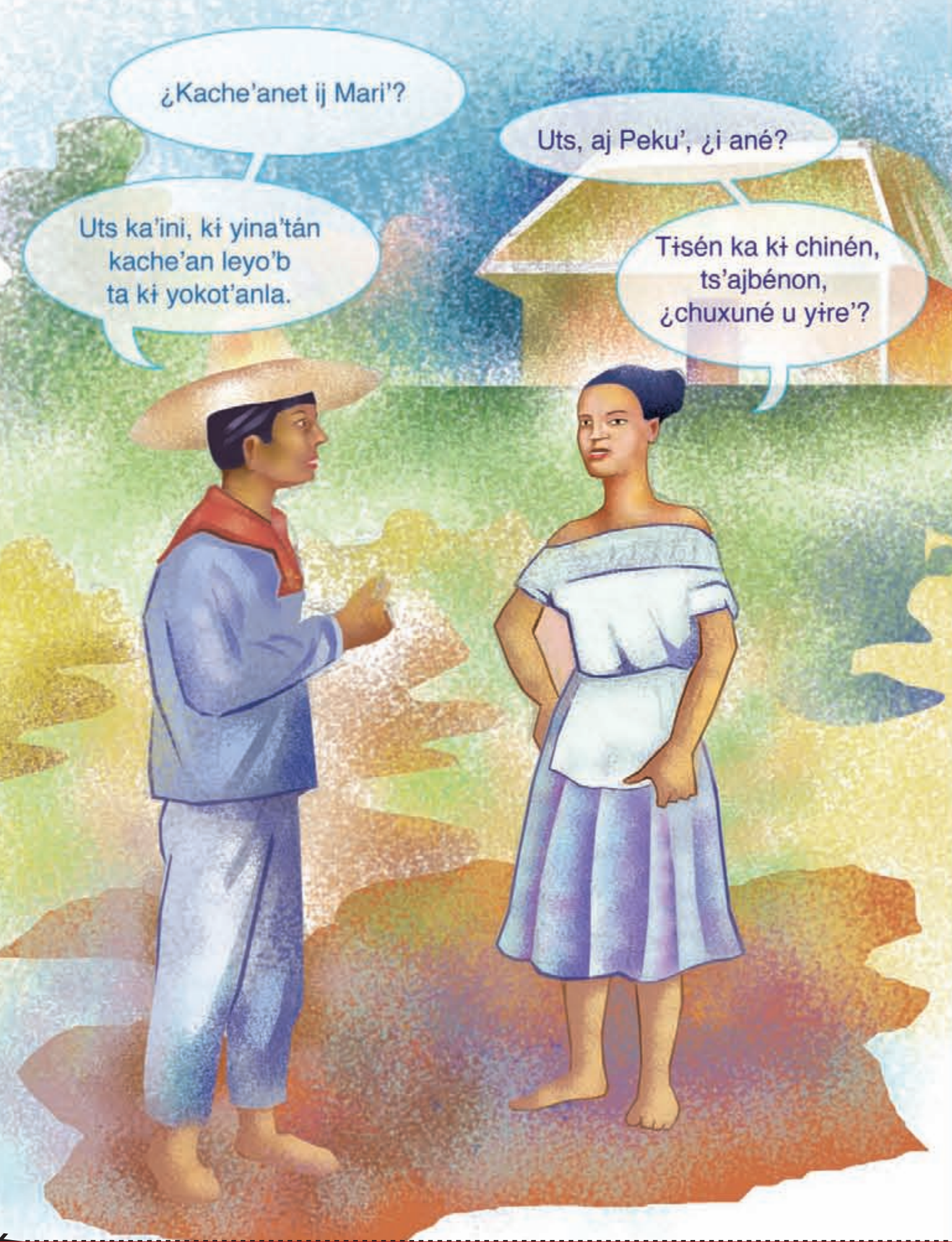
JAP' 20 SEXU H

Empiezo a leer y escribir en mi lengua. Yokot'an del este

A kitik'e' tsík i ts'ib tik t'an. Yokot'an kopáse k'in

Illustration of a woman reading a book, a man writing, and a group of people in traditional Tabascan attire.

yokot'an del este • chontal de Tabasco • yokot'an del este • chontal de Tabasco



¿Kache'anet ij Mari'?

Uts, aj Peku', ¿i ané?

Tísén ka kí chinén,
ts'ajbénon,
¿chuxuné u yire'?

Uts ka'ini, kí yina'tán
kache'an leyo'b
ta kí yokot'anla.

U pété leyo'b tubá t'an ta u pété kájo'b aj yokot'ano'b.



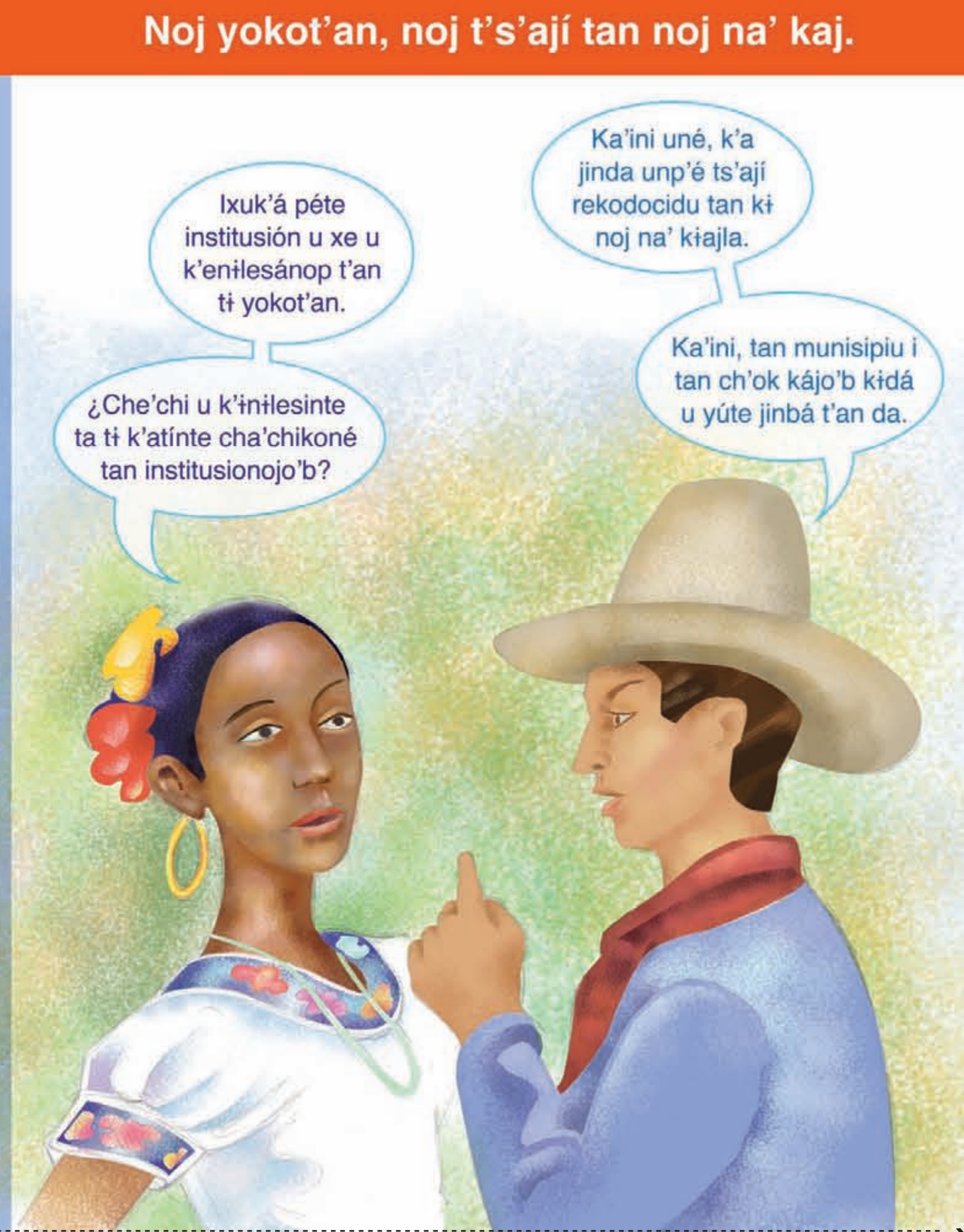
¡Uts chí ka'ini! Ka'ini aj
ts'ak U xe u yina'tán
chuxuné u k'ojolesánon.

¿U yire' ke si a kí xe tí
sentro tí salud ya'an kí
derechu útikon atendé
tí yokot'an?

Jinbá ley da u kirintán u
derechují kí t'anla i u pete
institusíon u k'ine'ob ta u
che'nonla atendé.

Ka'ini u yire'.

Noj yokot'an, noj t's'ají tan noj na' kaj.



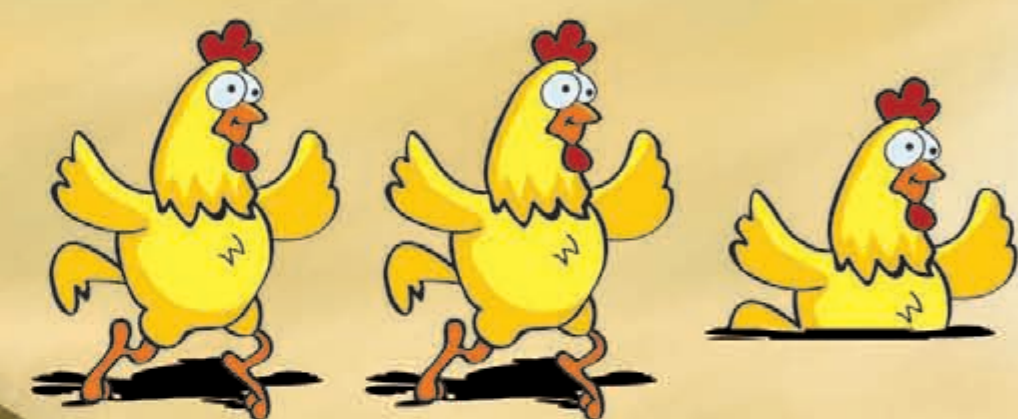
¿Che'chi u k'inílesinte
ta tí k'atínte cha'chikoné
tan institusionojo'b?

Ixuk'á pété
institusíon u xe u
k'enílesánop t'an
tí yokot'an.

Ka'ini, tan munisipiu i
tan ch'ok kájo'b kídá
u yúte jinbá t'an da.

Ka'ini uné, k'a
jinda unp'è ts'ají
rekodocidu tan kí
noj na' k'ajla.

Minila ka usúinte píyo'



Ch'iti, nuk i
puru jist'ikna.
Te' amine'la cha'tú,
akisijbénet t'oko'b untaj,
t'o unjek' waj i t'o apa' súyup ich.



Jon t'o ux. 8.

Ta xupik tí úte, u ju'bkan unlip'
kuxu cha'b tuyo' u ti', k'a pásik us
u k'ay, sin ke mtkbntik u low.
Ka'ini u yúte ní kí tmtyla.

Tu pam karrizú, 3 cm ka'an u ti',
u yúte u low peché de 1.5 cm u
tíman i 1cm u tan.

Jon t'o cha. 7.

Tu pam karrizú, 3 cm ka'an u ti',
u yúte u low peché de 1.5 cm u
tíman i 1cm u tan.

Uxux. 6.

T'o un ts'it tikitw klábu u cherbinte
uxuxp'é u low tu pam i unp'é tu
yabá, ka u xé tí páse ní ik'.

Jon. 5.



Chín. 4.

U súntite k'a tikik uts u ní' i u chun.

Ux. 3.

Ka'ini chí u yit'kán tí tikin cha'p'é k'in
k'a písilak.

Cha. 2.

U pí'inte k'in ta tí sepkán tan
na' ují.

Un. 1.

U sákinte u te'e karrizú jin písiták i
núk de 20 a 25 cm u tím-an i 2 cm
u píman.



U solkán' yidá káche' u yúte ní tmty:

Kache' a kirintánabala t'o naj uch'a



Yiník / Ixík

Noj na'aj uch'a', te' u t'oje'et u k'ojolesánet, u yík'e'noj na' tiwá; Jindabá tiwá u yík'é tsimsá.

K'a mach k'ojoláket, chen luke u yirkán:

1



Mach i'kák p'os ti' otót i pat otót.

2



Ch'uchkák i i'kák p'os ka u yajné.

3



I'kák t'unuták uts upéte k'inbitá ka u ch una'tínte já' jin u yuch'kán tan otót.

4



Pojkák uts k'inbitá ka u ch'una'tínte já', k'a mach top'ik nukaj úch'a.

¡Útik luke u yirkán yidá macha xet ti k'ojolánla!

ABISU

Kaj ti Mukté' ti sabanas, Sentru, Tabasku; chap'é k'in ti *septiembre* ti 2008

Yinlko'b i xiktáko'b ke yá'an abijch'ókla:

A kits'ajbénelta k'a chábi *martes* 9 ta *septiembre* ta jinchiba jap'da, yúxe t'ajné unp'é ts'ají t'o nukai ts'áko'b tan ránchu; unéjo'b yuxé t'itiréjo'b uchéno'b ts'ají "káche' uk'uxnesinte i ubuk'sinte ni bijch'ók, k'a mach k'ojoláko'b".

Yúxe t'itúeba ts'ajída, k'a:

1. Achinkí ke' k'en bijch'ók uk'ojolán tan jinba ch'ók kajda.
2. Uts y'ina'tinik kache' uk'uxnesinte ni bijch'ók k'a mach semákob.
3. Usijkán ke' upete ni bijch'ók ch'ijiko'b uts i mach ajnék uk'ojolán.

Ni ts'ajída, yúxe uttk'é tinxin k'in, tan otót tubái ajts'ak.

Mach kolobákelta.

Unumsén tan,

Ajlichu Jerónimu Jerónimu.
Ajnojá tan kí k'ijla

Toko'b ka'b, Sentru, Tabásku; a 18 ti eneru ti 2009

ASUNTU: Kí k'átin ji'.

Ch'unik Ajjuan Torres Nich
Ajnojá tubá *Obra Públika*
Tan municipiu ti Sentru, tan kí na' kajla ti Tabasku.
CHINEN JINBA JUNDA:

T'o jindaba jun, a kí bixé ka'anet i ka'an a patán ke a kirintán, ta kí k'átin a i'bénon uxp'é ik'tayá t'o jí, jiniba a kí xe kí k'intiesan ta kí mule' tan kotót, ke a but'i t'o noj lup, jinu numsí kí na' kajla ti Tabasku tan u xupibá jinba mes ti *octubre* i u xupibá mes ti *diciembre* ti jap' ti 2007.

Che'chi a kire' ke' tan jinba *primera semana* tan lup, u laj pokíuba pan kotót ka numí yokjá'. Jinba mes ti *noviembre* te' ajáki lup a sti' unjek' ka'b tu ch'eipá kotót; tan u xupibá *diciembre* a kí chiní ke' yabá kotót puru jok'ó ka u laj pokí yokjá', por jin u chuba unp'é noj bák'it ta t'k'a t'ókob.

T'o u pete luke a kirí, kí pi'tán a p'albénon uts, ka'ini chi a kí tusbénet unp'é k'éch k'ib.

U ts'ibi

Ajmakú' Péres Garsía
Ti ch'ók kaj ti toko'b ka'b, Sentru Tabasku

T'o u kopia taj Chitu Hernández Krus.- Ch'unik ta municipiu ti Centru.
T'o kopia t'k'a.

iKirintánla ja'!

Péte a ki k'ínlesánla:

Ta ki uch'enla

Ta poki' ixím

 Ta ti múke

Ta juts'i nok'

💧 Ta poki' k'inbitá tan otót



“Bisíntik ja’ tan otót, puru choj u tuts’ e...
mach a ye’ch’íla. Si xupík; u pete kinela
a ki xela ki na’tan kibala t’o tikinti’.”

Kaj ti Jam, Sentru, Tabasku; chimp'é k'in ti
Nobiembre ti 2008.

Ki t'sajbénetla ke te'abixéla ach'ime'la atak'ínla, ta tojkáketla
axé abisánla:

1. Jínba júno'b:
 - Unk'é kópia ta kredensial.
 - Chak'é kópia ta folio.
 - Unk'é kópia ta CURP.
2. Axéla ti parke ti Mukté ti Sabanas ach'ime'la ni atak'inla.
3. K'átin afíchala i tusábala ka' ya'an ts'ibí ni ficha ke a ibíntiketla.

Unumsén t'an unojá ixík ta programa

Ijpétu' Arias Ramus



20 ti septiembri ti 2009.

Bajká tubá:

Jlin uts'ib'in **Ajliusiu Areyanu de la Kruz**, ajinojá t'i Kaj t'i Mukté', t'i Sabanas, Sentru, Tabasku, ak'ichen konosé **Ajpéku' Salvador López**, jindaba ajlo' ke ak'ichiní uch'ije, puru ch'o'o te' uchen kachikámba patán t'ik'á.

Che'chi uchi patán tan ranchu i tan up'uxpé *tienda* tan jinchibá kaj,
ka'ini uchen demostrá ke' uné uchen cumplí, mach yuyí xuch' i
puru ch'o'o t'o patán.

ixuk'a k'ichen rekomendá sin un p'é kondisión jinba yinik ts'ibí
uk'aba' iski i si awo ak'atbénon si utojá luke akirí jok'e'on tan ki
teléfono 9932152025.

Uts'ibi

Ajlusiu Areyanu de la kruz

Ainoja ti Kaj ti mukté' ti Sabana, Sentru, Tabasku.