

Leo y escribo en mi lengua

Tének

U ajiyal ani u dhuchál tu káwintal

Tének





Créditos a la presente edición

Coordinación académica
Sara Elena Mendoza Ortega
Elisa Vivas Zúñiga
Gerardo Pérez Mota
Flavio Fosado Torres

Autoría
Guillermina Duarte Hernández
Elisa Vivas Zúñiga

Asesoría y revisión técnica
Natalie Marie O'Donnell Rivera

Adaptación de contenidos en lengua tének (huasteco)
Ernestina González Abad
Francisca Pérez Hernández

Revisión, asesoría y corrección de la escritura en lengua tének (huasteco)
Juan Bautista Méndez Rosa

Revisión de la adaptación de contenidos
Liv Kony Vergara Romaní

Coordinación gráfica y cuidado de la edición
Greta Sánchez Muñoz
Adriana Barraza Hernández

Seguimiento al diseño
Jorge Alberto Nava Rodríguez
Ricardo Figueroa Cisneros

Supervisión editorial
Marlik Mariaud Ricárdez

Revisión editorial
Cynthia Ruiz García
Marisol Ruiz Monter
Marlik Mariaud Ricárdez

Diseño de interiores
Ricardo Figueroa Cisneros

Diseño de portada
Jorge Guillermo Aguilar Picasso

Diagramación
Mario Armando Vázquez Varas
Alicia Ruiz Hernández
Ricardo Pérez Rovira

Ilustración de interiores
Manuel Alejandro Villalobos González
Miriam Alicia Ruiz Hernández
Pamela Saavedra Hernández

Ilustración de portada
Cristina Niizawa Ishihara

Fotografía
Lizeth Arauz Velasco

Agradecemos a las autoridades y a los habitantes de las comunidades de El Chijol, Pukte, Lanim, Tzapuja del municipio de Tampamolón y Pokchich del municipio de San Antonio por el apoyo en la elaboración del diagnóstico para la realización del proyecto de alfabetización en lengua tének, así como a todas las personas que nos han dado sugerencias a favor de la elaboración de este paquete modular dirigido a los habitantes tenek que desean seguir estudiando.

Leo y escribo en mi lengua. Tének (huasteco). MIBES 3. Libro del adulto. D. R. 2011 ©Instituto Nacional para la Educación de los Adultos, INEA. Francisco Márquez 160, Col. Condesa, México, D.F., C.P. 06140.

Esta obra es propiedad intelectual de sus autoras, y los derechos de publicación han sido legalmente transferidos al INEA. Prohibida su reproducción parcial o total por cualquier medio, sin autorización escrita de su legítimo titular de derechos.

ISBN *Modelo Educación para la Vida y el Trabajo*. Obra completa: 970-23-0274-9

ISBN *MEVyT Indígena Bilingüe con Español como Segunda Lengua*: 970-23-0500-4

ISBN *Leo y escribo en mi lengua.* Tének (huasteco). MIBES 3. Libro del adulto: 978-607-710-082-9

Impreso en México

Ólnaxtaláb xelek

Ajumtal an
xelek

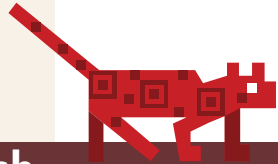
Tejwa'médhomtaláb 4

K'ijilchik ti t'ojláb 5

Pejach

1

An uleltaláb k'al an pejach



Ajumtaláb 1 10

Ajumtaláb 2 22

Ajumtaláb 3 36

Pejach

2

An uleltaláb k'al an pejach



Ajumtaláb 1 52

Ajumtaláb 2 67

Ajumtaláb 3 85

Tejwa'médhomtaláb

An tamkudh dhuchadh úw axi a kwa'al ta k'ubak k'wajat ts'ejkadh lej abal tatá. Tejé' ne'ets ka ela' i ólnaxtaláb k'al in bij i exobintaláb k'al an t'ojlábchik axi tatá a t'ajál, aniyej jún i kwenél i t'ojlábchik axi ne'ets kin t'aja' abal ka puwey in awiltal abal an ajumtaláb ani an dhuchumtaláb ti káwintal.

A axé' xi tamkudh dhuchadh úw k'wajat junkudh k'al k'é'at i dhuchlabchik axi ne'ets ti tolmiy bá' an wit'adhtaláb, ejtíl an dhuchadh ajumtaláb ani an pulik dhuchlab. Tam junchikíl i k'ij ani i t'ojlábchik ne'ets kit konchin ka met'á.

An tamkudh dhuchadh úw abal an pulik exóbal u búk'nal ti tsap i pejách, óx i ajumtalábchik ti junchik, ani tejwa'mél jun i kwetem takaxtaláb abal ti junchk i pejách, jawa' u tejwa'mél tin taltal an dhuchlab.

I ayál abal a axé' xi tamkudh dhuchadh úw ka le eyendha' abal ka aynanchij ka t'aja' i t'ajbilábchik ti bá' an exbanchixtaláb k'al an dhuchadh úwchik, ti bá' an tsapik ajumtaláb, ani ka bajuw ka eyendha' an dhuchumtaláb ti tének káwintal ti pilchik i eyendhanél ti chudhél a k'icháj.

Tu lej le'nanchal jún i pulik alwa'taláb

K'ijilchik ti t'ojláb

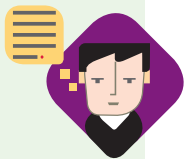
Axé'chik xi t'ipoxtaláb ne'ets ka elá' tin áy tin patál an tamkudh dhuchadh úw, jajá'chik ne'ets ti ólchij in t'ajchíl ti an t'ojlábchik antsaná' jant'odha' jawa' in kó'oyal ti axé' xi kwenél i exobintaláb.



A Axé' xi k'ot'biláb in ólnál abal patal an wichk'odh t'ojláb axi ne'ets ka t'aja' k'wajat t'ojojodh abal ka áyná' an t'ajbilábchik ti exbranchidh ajumáts ani an tsapik ajumáts.



T'ajbiláb ólchidhkáw. Axé' xi t'ipoxtaláb ti ólchal abal in yejenchal ka met'a' alwa' tsu'udh an k'ot'bilábchik ani/o an dhuchlabchik ani ka ólná' an t'ajbiláb ju'táj tin yejenchal an ajumtaláb o dhuchumtaláb k'al an dhuchlab.



Ok'xidh ajumtaláb. Axé' xi t'ipoxtaláb ne'ets ti ólchij abal an wichk'odh t'ojláb ti kaniyal abal ka tsalpay o ka ok'ox ólná' an ólchixtaláb axin ejtowal kin kó'oy an dhuchlab axi it tejwa'medháncháb, jaxtám kwa'al ka met'a' an k'ot'bilábchik, ts'o'maxtaláb, in pakdhá' an dhuche', in uwách, junkudhtal k'al k'éatchik i úwchik axi a exlál.



Ajumtaláb k'al an dhuchlab. K'al a axé' xi t'ipoxtaláb it ólchinal abal ka ats'a' ani ka t'aja' an ajumtaláb k'al an dhuchlab k'al yán i ots'ówixtaláb. Max a tsalpayal abal yab in tomnál ka ajiy júnilk'ij an dhuchlab, abal ka t'ila' an ólnaxtaláb, ka konoy o ka t'aja' an ajumtaláb axin yejenchal.



Exbranchixtaláb k'al an dhuchlab. Pél jún i t'ipoxtaláb axi ti kaniyal ka t'ila' ka exlá' an tsalapchik axi in lej kwa'al in uchbíl axi ajiychik.



Max ka tsu'uw a axé'xi k'ot'biláb ne'ets ka exla' an wichk'odh t'ojláb axi ne'ets ka t'aja' ne'ets ti tolmiy abal ka áyna' an t'ajbilábchik ti dhuchumtaláb.

SC

T'ajbiláb ólchidhkáw. Axé'xi t'ipoxtaláb ti ólchal abal in yejenchal ka met'a' alwa' tsu'udh an k'ot'bilábchik ani/o dhuchlabchik ani ka ólna' an t'ajbiláb ju'táj tin yejenchal an dhuchumtaláb.

PE

Ts'ejkadhtal an dhuchadh t'ojláb ti dhuchumtaláb. K'al a axé'xi t'ipoxtaláb tu kaniyal ka ólna' abal jita' ne'ets ka dhuchunchij, jant'onéy ne'ets ka ucha', jant'odha' ne'ets ka ucha' ani jant'ini' in yejenchal ka k'wajiy tejwa'médhach an dhuchlab k'al jawa'its a kulbetnál ka ólna' ti dhuchadh.

ET

Dhuchumtal an dhuchlab. Axé'xi t'ipoxtaláb ne'ets ka ela' in ólnál an pejach ju'táj ti ne'ets ka k'ot'biy o ne'ets ka dhucha' jawa' axi a ok'xidh ólna' ani a yejenchal ka ólna' ti dhuchadh.

RCT

Mét'altaláb ani t'ójojodhtaláb ti an dhuchlab. An t'ipoxtaláb ti t'ilchal abal tam ka putun an dhuchlab in yejenchal ka alwa' met'a' kin ólna' jawa' axi tatá'a lé' ka uluw, aniyej tam ka met'a' ani ka t'ójoy an dhuchlab ti a dhuchlábil max in yejenchal.



Axé'xi t'ipoxtaláb ne'ets ti ólchij abal ne'ets ka ts'i'kiy an exlomtaláb ani tsalpanchixtaláb k'al an tének káwintaláb.

Max ka tsu'uw a axé'xi k'ot'biláb ne'ets ka exla' abal axé'chik xi wichk'odh t'ojláb axi ne'ets ka t'aja' ti tolmiyal ka áyna' k'al in áy t'ajbilábchik ti dhuchumtaláb.

a) Ajuntaláb ti dhuchlab ani ka alwa' exla' ti an pejechik exóbintal káwchik

T'ajnal an ajuntaláb ti jún i dhuchlab abal axi an atikláb ka utey ti wit'adhtaláb ti jún jant'oj in exóbintal káw.

b) Exbanchixtaláb ti an pejechik exóbintal káwchik

- Tejwa'mél junkwenél i wichk'odh t'ojláb ju'táj ti an atikláb in eyendhál in éy an pejechik exóbintal káwchik.
- Ne'ets ki ajiy pilchik maplab axin bijnál "Ka t'ila' abal... o A tso'obakits abal..." ani ka mét'ot'oy abal axi tsu'udhits ti bá'an t'ojlábchik in putundhál in ólnaxtal ti an pejechik exóbintal káwchik.

ch) Éyadh ti an ólnomtaláb ti pilchik dhuchlab

Pél i wichk'odh t'ojláb, abal ka t'aja' jawá'a ejtow k'al an pejechik exóbintal káwchik ani in ólnaxtal.



Ti bá'a tamkudh dhuchadh úwil ne'ets ka elá'a axé' xi t'ipoxtaláb axi ne'ets ti ólchik jantom k'ijíl it ólchinal abal ka eyendhá'an dhuchadh ajumtaláb abal ka t'ójonchij jún in alwá'ti exobintaláb.

a) Tsapik ajumtal an yab putudh tsalapchik

- Ka tejwa'médhá'i t'ojlábchik in ajumtal i yab putudh tsalapchik abal ka t'ójoyoy a káwintal, tsáp ani in adhík.
- Tejwa'medháb i wichk'odh t'ojláb abal ka lej tsu'tat abal an ajumtaláb ti junini'i yab putudh tsalap in ejtowal kin kó'oy yán jawá' in ólnál jant'odhá' in janídh axi ka pidhá'a axé'.

b) Tsapik ajumtaláb ti jún i dhuchlab

- Ka konchij an atikláb abal kin kwé' ajiy an dhuchlab.
- Kin ólná'chik abal jant'onéy axi in lé' kin ólná'an dhuchum tin dhuchumtal.
- Ka exóbná'chik an tsapik ajumtaláb ani ka tejwa'médhanchij axi k'éatchik.
- U punuwáb i tsalpadh t'ojlábchik k'al an ajumtaláb, abal ka lej tsu'uw: an káwintaláb, janidhtaláb, adhík ti an ajumtaláb axi t'ajadh ani ka uluw i ólnaxtaláb abal ka alwa'médhá'.



Pejach

1

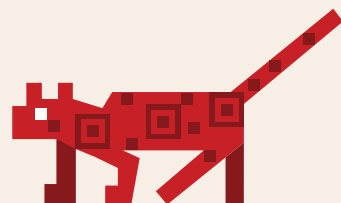
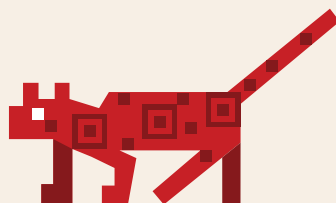
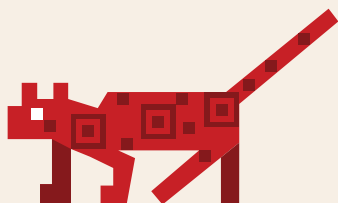


An uleltaláb k'al an pejach

- ◆ Ne'ets kin t'ajchij an ok'ox ejtontaláb ti an ajumtaláb.
- ◆ Ne'ets kin alwa' exla' jant'onéy in kwa'al ani patal in alwá'an dhuchlabchik.
- ◆ Ne'ets kin wichk'owal an tsapik ajumtaláb.
- ◆ Ne'ets kin exla' in éy an ólnaxtaláb ti junchik i dhuchlabchik.
- ◆ Ne'ets kin punuw in pejechik k'ij tam ka dhuchmáts: ok'chixtaláb, alwa' tejwa'médhomtaláb, ani an alwa' ts'ejkomtaláb tam ka dhucha'an dhuchlab.
- ◆ Ne'ets kin alwa' exla' junchik in alwá'an káw ti tének ti bá'an dhuchumtaláb.

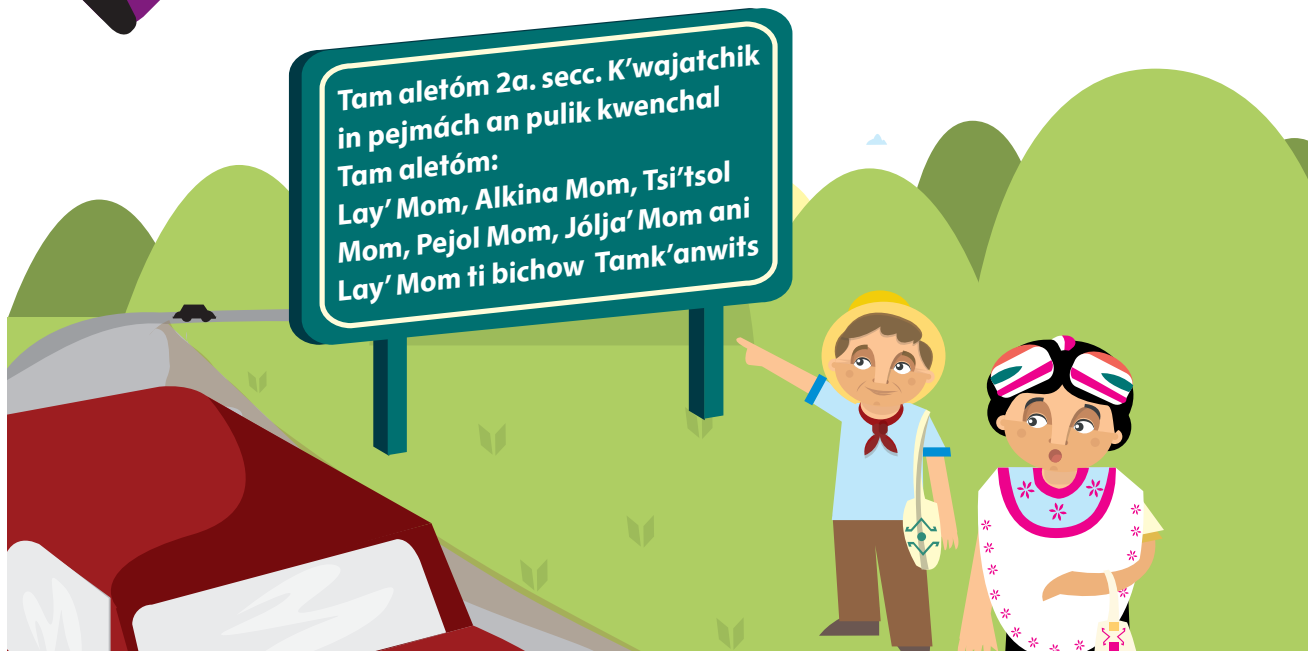
Uleltalábchik

- ◆ Ne'ets kin t'aja' an ok'xidh t'ajbilábchik k'al i ajumtaláb k'al i pilchik dhuchlab.
- ◆ Ne'ets kin ajiy ani kin alwa' exla' an ólnaxtaláb axin ko'yal jún i ólnom pulik dhuchlab.
- ◆ Ne'ets kin wichk'ow an tsapik ajumtaláb uludh k'al i abatnaxtaláb ani konowixtaláb.
- ◆ Ne'ets kin dhucha', kin met'a' ani kin t'ójoyoy jún i wé' dhuchadh ólnaxtaláb.
- ◆ Ne'ets kin alwa' exla' jant'onéy in lé' kin ólna' an ólnaxtaláb ti jún i ólnom pulik dhuchlab ani jún i wé' dhuchadh ólnaxtaláb.
- ◆ Ne'ets kin junkúxliy in éy ti jún i ólnom pulik dhuchlab ani an wé' dhuchadh ólnaxtaláb.
- ◆ Ne'ets kin alwa' tsalpanchij ti an dhuchumtaláb k'al an káwchik k'al pilchik i kwenél i mó' dhuche'chik.





Ka met'a' an k'ot'bilábchik ani ka ajiy jawa' in ulal.



¿Jant'onéy a tsalpayal abal in met'alchik a axé'chik xi atikláb?

¿Ju'táj píl a tsu'úmal a axé'chik xi dhuchlab?

Ka met'a' a axé'chik xi k'ot'biláb.



Ka met'a' ju'táj ti k'wajat ti junchik an ólnom pulik dhuchlab ani ka ólna'.

¿Jantom ólnaxtaláb tu pidhál an ólnom pulik dhuchlabchik?

¿Jant'onéy in alwá' in kó'oyal an ólnom pulik dhuchlabchik?

¿Jale'ta tsalpanchal abal wa'ats i pakdha'ani i t'ijax dhuchlabchik?

Ka ajiy a axé' xi tsakam dhuchlabchik.



¿Jant'onéy in ulalchik an ólnom pulik dhuchlab axi a ajiy?

¿Jale'tin kwa'al in lej jalbíl an ólnom pulik dhuchlabchik?

A tso'óbakits abal:

An ólnom pulik dhuchlab pél i dhuchlab axi yab k'ibat in kwa'al in éy abal kin ólchichik an k'wajíl in bij ani ju'táj ti k'wajat an xe'tsintalábchik ejtil. Atáj exobintalábchik, atáj ilalixtaláb, atáj kwenchal, atáj belkaxtaláb ani atáj nujumtalábchik.

Tsapik ajumtaláb

Ka tsapik ajiy a axé'chik xi putudh tsalapchik, k'al in tsapík axi ti ólchal ti junchik an dhuchlab.

- a) ¿Tatá'it ne'ets ti bichow? (Ka ajiy k'al i konowixtaláb.)
- b) ¿It ne'ets ti bichow? (Ka ajiy k'al i konowixtaláb.)
- ch) Kit k'alej ti bichow (Ka ajiy k'al i abatnaxtaláb.)
- ch') Winíts ti bichow (Ka ajiy k'al i abatnaxtaláb.)

Ka ólna'jawa' a ajiy.

¿A kó'oy i it'ixtaláb abal ka ajiy ani ka pidha' in janídh ti junchik an putudh tsalapchik?

¿Jant'odha' a pidha' in janídh an putudh tsalap axin kwa'al an a ani an ch?

¿Jale' tin kwa'al in jalbíl in janídh tam i ulal jún jant'oj?

Ka t'íla' abal:

In kwa'al in jalbíl ki pidha' in janídh axi i lé' ki uluw kom ne'ets tu ku pidha' in pilchik jalbíl axi lej chubax i lé' ki ólna'. K'al an janidhtaláb wawá' i ejtowal ki uluw an kulbetaláb o an alwa'taláb.

Ka ajiy an dhuchlab ajumtaláb *An Jumbixkáwchik*, kit t'ójojon abal ka tsapik ajiy in aykíl an exobintaláb. Ka tsápna' k'al a axé'chik xi tukum:

- Ka ajiy an ajumtaláb ti kwék'ij ani ka tsu'chij in éy an jumbixkáwchik.
- Ka tsapik ajiy ani ka beletna' in janídh ti junchik an káw.
- Ka t'aja'jún i koytaláb ju'táj ti wa'ats i pelk'odh kilodhtaláb, i tukum.



Ka met'a' an k'ot'bilábchik ani ka ólna' axi tál tálbél.



¿Jantom kwenél i dhuchlab a tsalpayal abal in dhuchál an mímláb?

¿A dhuchámal axé' xi dhuchlab?

¿Ti jantom t'ajbiláb a eyendhámal?

Ka ajiy an wé' dhuchadh ólnaxtaláb.

Sábado 06 a septiembre ti tamub 2008.
5:00 p.m.

K'án Samuel:

Tu jilchal a axé' xi wé' dhuchadh ólnaxtaláb,
ju'táj tu ólchal abal in k'wajat k'al jún i
tamkuntaláb k'al an dhéy dhakúm ts'ejkom
tojal, ti dhéy atáj eyaltaláb. Né'ets kin ulits
k'al wék'ij.

Ti tsapnedhál a tomkíl,

A María Luisa Santiago

Ka kiloy an alwa' tok'tsixtaláb ti junchik konowixtaláb.

An kawintaláb játs:

- a) Exbadh ani exlómtej.
- b) Yab exbadh ani exlómtej.
- ch) Exbadh ani lej t'ojodh.

¿Jantom exlomtaláb in ne'dhál an wé' dhuchadh ólnaxtaláb?

- a) Ajumtal a k'icháj ani k'wajtintaláb.
- b) Ajumtal a k'icháj, k'ij, ólnaxtaláb, in bij jita' xi abnancháb, in bij jita' xi dhuchum.
- ch) Ajumtal a k'icháj, ólnaxtaláb, in bij jita' xi dhuchum a Rosa abal kin ólchij abal yab in ejtowal ka k'alej k'al an tamkuntaláb.

Ka dhucha' jún i wé' dhuchadh ólnaxtaláb.

A José k'alej tin k'imá' a Miguel ani yab in elá, tam in uluw abal ne'etsak kin dhuchunchij jún i wé' dhuchadh ólnaxtaláb ani in jichij k'al in tomkíl Josefina.

- Ka dhucha' jantom ólnaxtaláb in ne'dhal an wé' dhuchadh ólnaxtaláb.

- Ka dhucha' janéy a lé' ka uluw ti wé' dhuchadh ólnaxtaláb.

Ka tolmiy a José abal kin dhucha' jún i wé' dhuchadh ólnaxtaláb.

Ka alwa' meŋ'a' axi a dhucha' k'al an tsalap xi tál tálbél.

¿In kwa'al in ajumtal an kij an wé' dhuchadh ólnaxtaláb?

¿A punchij in bij jita' xa dhuchunchij an wé' dhuchadh ólnaxtaláb?

¿Exbadh axi a lé' ka ólna'?

¿A dhucha' in bij jita' xin dhucha' an wé' dhuchadh ólnaxtaláb?

Ka t'íla' abal:

Jún i wé' dhuchadh ólnaxtaláb pél jún i dhuchlab abal jún jita' xi yab xant'oj jún i wé' ani u aycháb kin ajiy tam kin tsu'uw. Axé' xi dhuchlab pél i tsipti' dhuchlab ani exbadh.

Axi in kó'oyal an wé dhuchadh ólnaxtaláb játs: in ajumtal an k'ij tam ka dhucha', in bij abal jita' xi abcháb, janéy xin lé' kin ólna', an tak'ixtaláb ani in bij axi in dhuchál (in ejtawal kin kiloy).

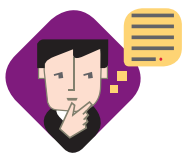
Junkuxtaláb ti dhuchlabchik

Ka ólna'.

¿Jantom kwenél i dhuchlab a ajiy?

¿Ju'táj ani jayk'í' ta eyendhál an wé' dhuchadh ólnaxtaláb?

¿Ju'táj ti éynal an pakdha' dhuchlabchik?



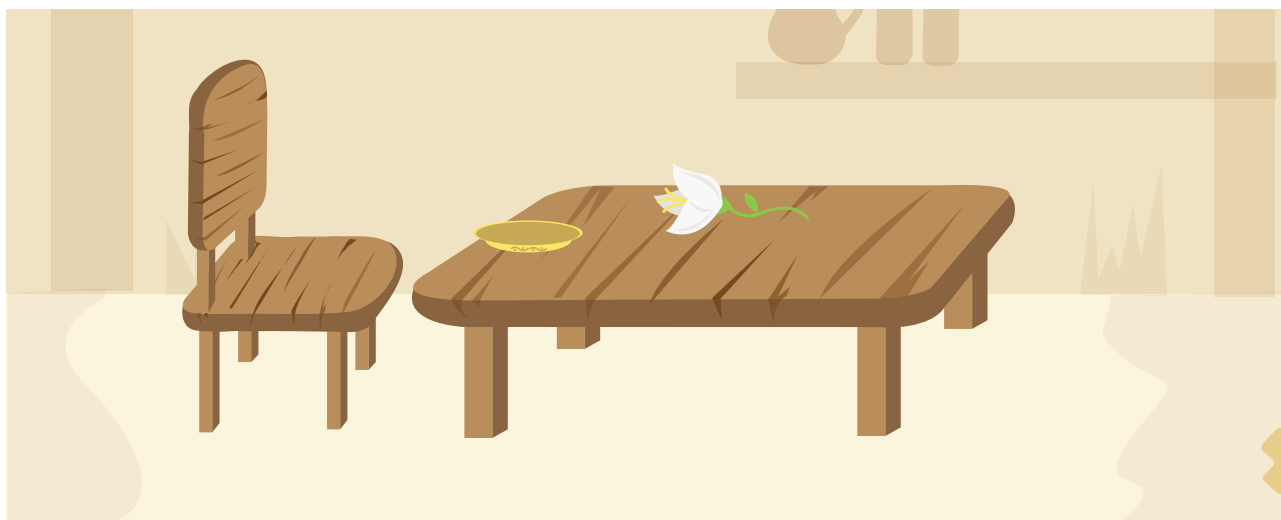
Ka ajiy a axé' xi dhuchlab.

Wa'atsak juníl jún i k'wajílchik axi in kwa'alak jún i tsiptí' tsakam, axin t'ojnálakchik kin beletna' i ko'nélchik axi in kwa'alak in **t'ám** ani **tám** jún a k'icháj in mím k'alej ti nujumtaláb k'al an **pets'éts'** ani wichi y k'wajiy in ixyal an idhidh ani in jila' an **tsajib** ti bá' an méxaj. Tálbél k'wajiy in ts'ejkál jún i **tsak** its ti **ts'ajib** kom **ch'ololól** in chukul kom lej k'a'ílakits. **Tám** in ats'a' an **wits'** ti jún i olom ani ts'í'kin in aliyal in tsakam kwitólil ani yab u tejwa'mélak ni abal ju'taj. In ats'a' **ch'ilch'il** in k'al in kwitólil eléb tin k'imá' ani ádhláts kin aliy.

In ela' an tsakam chuk'úl tin k'imá' an olom ch'omk'á' ti ál an lukuk. Tam ti ulkan an tátaláb jilk'on kubúl in met'ál in k'imá' an olom, in tsu'uw jant'oj **chilchíl**, dhubibíl in tsu'uw abal pelak in kwitólil ani in tejwa'médha' tin wal i tsakultaláb. Otsits abal kin kaldha' po an tsakam k'wajatak taná' lej kulbél. An tátaláb in teyóna' ani tálbél kalejchik tsablom lej at'ax. Abal kin tixk'a' an lukuk an tátaláb in jolow jún i **petsets**, in tiniy an **ch'ilch'il** in k'al in kwitólil ani in pidha' in tomkíl ani in uluw: **tabat**.

Tálbél k'alej tin alam an **t'abat'** te', ju'táj ti k'wajatak an wat'bom ja' axi in kinálakchik i ja' ti itse', in japiy in mapuxtal an ja' ani ats'atbéj **chlolól** axi ádhil, taná' in baliy an tsakam abal kin achídha', in tixk'anchij jún i **ts'ak** tin ók' ani tálbél in kwi'na' an wat'bom ja' axi, tam ti ijkan ti tsabál, in t'aja' jún i **dho'lomtaláb**.

An mímláb ani an tátaláb k'wajatak lej kulbél kom an olomchik yab in kat'uw an tsakam ani ketlejchik ti k'apul. Abal kin ajíbliy abal yab jant'oj wat'ey kidháb an mímláb in punuw jún i alabél **wits** ti bá' an méxaj.



Ka tok'tsiy an konowixtalábchik.

¿Jant'onéy in ts'ejka' an mímláb tam ti wichi y ti nujumtaláb?

¿Tin alam jawa' tam te' ti k'wajatak an wat'bom ja'?

¿Jant'odha' u ats'atbélak in chukul an mímláb?

¿Jantom ts'ilíy ats'at'béj tam ti an tátaláb in japiy an japix pat'ál?

Ka met'a' an káwchik axi a dhucha'. ¿Jawa' k'ál ti pílchik?

Ka tsapik ajiy ti junchik i káw, ¿jale' ta tsalpayal abal u dhuchnal k'e'atk'ijchik?

Ka met'a' ti an káwchik axi t'unk'uchik ti ok'ox dhuchlab, ka ela' i tsabchik káw axi expidh k'e'atk'ijchik ti junchik i dhuche'. Ka dhucha' an tsabchik káw ti k'elab axin tomnál.

Tsabchik i káw k'al i **t - t'**:

Tsabchik i káw k'al i **ts - ts'**:

Tsabchik i k'aw k'al i **ch - ch'**:

Ka t'ila abal:

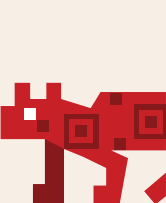
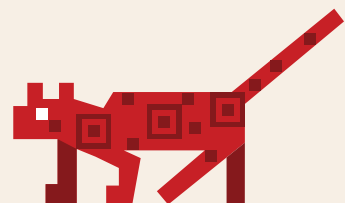
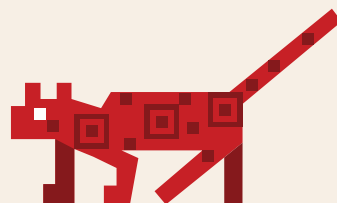
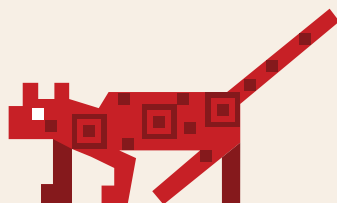
Ti bá' an tének káwintaláb wa'ats in janídh axi jununúl ti ál jún jant'oj ani tam juníl k'e'atk'ijchik. Tam ka dhucha' a axé'chik xi janidhtaláb in uchbíl ki exla' jawa' tam dhuche' in tomnál in janídh axi i ulal ti junchik.

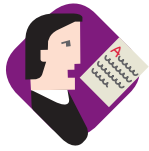
Ti bá' axé' xi ajumtaláb i ejtow abal in yejenchal ki alwa' met'a' jant'odha' ti ulal ti junchik i káw abal ki tso'óbna' max u dhuchnal k'al i t, t', ts, ts', ch o ch', abal ani ti ál an káwchik axi játs xi jununúlchik tin yanél axi k'e'atchik i dhuche' axin yanetnál.

Max yab ki dhucha' alwa' an káwchik yab in bajwal ki ólna' jawa' i lé' ki ólna'.

Uleltalábchik

- ◆ Ne'ets kin ok'ox tsalpay jant'onéy xin ko'yal ti jún i dhuchlab tam kin ajiy in ok'bij ani in tsabchíl bij.
- ◆ Ne'ets kin ajiy ani kin alwa'exla'an tsalapchik xi ólnadh ti jún i ólnaxtaláb.
- ◆ Ne'ets kin wichk'owal an tsapik ajumtaláb ani kin pidha' in alwa'janídh an putudh tsalapchik ti jún i dhuchlab.
- ◆ Ne'ets kin dhucha', me'ta ani ki t'ójoyoy jún i dhuchadh úw.
- ◆ Ne'ets kin alwa'exla' jant'onéy in lé' kin ólna'an ólchidh káw ani an t'ojodhtaláb ti jún i ólnaxtaláb ani jún i dhuchadh úw.
- ◆ Ne'ets kin junkúxliy in alwá' ólnaxtaláb ani ti an dhuchadh úw.
- ◆ Ne'ets kin alwa'tsalpay tin dhuchumtal ti káwchik k'al pilchik kwenél i mó' dhuche'chik.





Ka meŋ'a' an k'ot'biláb ani ka ólna'.



¿Jantom kwenél i dhuchlab játs a axé'?

¿Ju'táj a tsu'úmal a axé'chik xi dhuchlab?

¿Jant'onéy a tsalpayal in ólnál a axé' xi dhuchlab?

Ka alwa' met'a' axé' xi dhuchlab.



An Secretaría de Salud in kaniyal an mímlábchik ani an tátalábchik, axin kó'oyal an tsakamchik axi yabayej in putundhál an bo'tamub, abal kin ne'dha' an tsakam kin bats'uw an ilál, abal yab ka elan k'al an yaw'láts pok'elt'él ani k'ak'alt'ít'.

Axé' xi tamkudh ilalixtaláb ne'ets ka t'ajan ti
20 ma ti 25 a octubre ti tamub 2008.

ATENTAMENTE,

AN SECRETARÍA DE SALUD

Ka ólna'.

¿Jant'onéy in ólnál in k'ot'bilábil?

¿Jant'onéy a tsalpanchal in ólnál an dhuchlab?

¿Jant'onéy in ólnál an yab putudh tsalapchik axi k'wajat t'un'uchik?

Ka ajiy a axé' xi dhuchlab.

ÓLNAXTALÁB

An ataj exobintaláb ti kwenchal T'ayabts'én in kaniyal patal tátalábchik axin kwa'al in tsakámil ti exóbal ti ál a axé' xi atáj exobintaláb, abal ka utey ani junax ki k'wit'iy an altáj ju'táj tu exóbal a kwitólilchik ti al a k'icháj *sábado* ti **4 a abril ti 2009 ti 4 an wákal.**

¡Kit chich! ¡Ki alabélmédha' an atáj exóbalintaláb!

Atentamente,
JOSÉ HERNÁNDEZ SANTOS
DIRECTOR DE LA ESCUELA



Kit wichiy ka ajiy an dhuchlab ani ka tok'tsiy a axé' xi konowixtalábchik:

¿Jita' in dhucha' an dhuchlab?

¿Jant'onéy u ólnáb ti bá'an dhuchlab?

¿Abal jita'chik abadh an dhuchlab?

A tso'óbakits abal:

An ólnaxtaláb pél jún i dhuchlab axi i eyendhál abal tu ku pidha' i ólnaxtaláb k'al jún i t'ojláb axi ne'ets ka t'ajan ti jún i k'ij. In puwél an ólnaxtaláb lej wé' ani u dhuchuncháb in ajuntal a k'icháj, an ólnaxtaláb ani an atikláb o atáj axi in dhuchál.

Tsapik ajumtaláb

Ólchixtaláb abal ka t'aja' an tsapik ajumtaláb:

- Kit wichiy ka ajiy an dhuchlab, ka beletna' abal ka t'aja' an t'ok'baxtaláb axi it ólnancháb k'al an tukum t'ipoxtaláb.

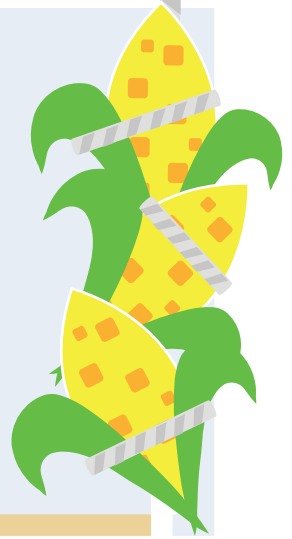
Ka tsapik ajiy a axé' xi dhuchlab.

An way' axi paláb ti ál an wi'leb

Uxnal abal a Uxkwe' Ulúts', axi játs in ejatal an jáyil, u otsel al an k'imádh juntij in tsu'tal abal yab lej wa'ats i k'apné.

Wa'ats jún i k'imádh axi in palál tin wi'lébil jún o max tsáb i way' axi lej alwachik ani pakdha'. Axé, játskwa' abal ka tejwa'méj abal taná' ti al an k'imádh wa'ats yán i k'apnéł ani antsaná' yab ka utey a Uxkwe' Ulúts'.

Nefi Fernández Acosta. "An way' axi paláb ti ál an wi'leb". *An tének belkaxtaláb. Las creencias de los tének*. Colec. Materiales para la Educación Indígena. Serie Tének núm. 1, Gobierno del Estado de San Luis Potosí, México, 1998, p. 15, trad. esp. Juan Bautista Méndez Rosa.



¿A ejtow ka tsapik ajiy an dhuchlab?

¿A pidha' in alwa' janídh an dhuchlab, ani a k'ak'nanchij i tukumchik ólnaxtaláb?

Ka t'íla abal:

Tam i t'ajál jún i tsapik ajumtaláb, kwa'al ki tsu'uw in tsáp i káwintal kom tu tolmiyal abal ki kó'oy an bats'kuxtaláb ti an atiklábchik axi tu ots'óyal.

Ka ajiy an dhuchlab ajumtaláb "An Ja'", kit t'ójojon abal ka tsapik ajiy in aykíl an exobintaláb.



Ka met'a' an k'ot'bilábchik ani ka ólna' axi a tsu'tal.



¿Jantom kwenél i dhuchlab k'wajat in ajiyal?

¿Jale' ta tsalpanchalchik abal játs a nixé' xi kwenél i dhuchlab?

¿Jayk'í ti eyendhál a axé xi dhuchlab?

Ka dhucha' ti ba' an kwechochtaláb an ajuntaláb axi in tomnál.

Pucte Tampamolón, S. L. P. ti k'icháj 08 a *septiembre* ti tamub 2008.

K'ak'nadh tsakánil: a Úklidh Santiago Hernández.

¿Jant'odha' tit k'wajat? K'al patal i kulbetaláb, ma tejé' ti tsakam tének kwenchal ti Pucte, wawá' u k'wajat alwa' k'al a tátaj ani k'al a epchálchik,

tam ka ajiy a axé'xi dhuchlab, ka bats'uw an tsapnedhomtaláb tatá', a tomkíl ani a tsakámilchik.

Tu ólchal abal a Jerónimo ne'ets alwa'ti atáj exobintaláb, ti wat'ey an *semana* a tomkíl k'alej kin kiloy an tolow úw ani tin ólchij abal uchan k'al an exóbchix abal a Jerónimo lej alwa' k'wajat k'al in yanél exóbal, abal yabáts in kwadhál ani yabáts u kalel eláb ti ubát'. In alwa' kaldhámal tin tolow úwil.

Lej utatits abal kin bajuw an ajib Santórom, ne'ets ku lej kulbéj max kit k'wajiy k'al wawá' nixé' xa k'icháj kom i lej lé' tu tsu'uw aniyej i lé' ki t'aja' lej púlik nixé' xi ajib.

K'wajat i tsalpayal ki k'ibóna' jún i ko'nél, jaxtám i lé' kit k'wajiy k'al wawá', tu lej ólchij max ne'ets ka ejtow kit chích, tu lej ayál ani ka lej bats'uw an tsapnedhomtaláb.

A MÍM,

A Ót Santiago Martínez

Ka t'aja' jawa' xi it konchinal.

Ka aliy in ajumtal a k'icháj ti bá'an dhuchlab ani ka dhucha' an ajumtaláb 1 ti bá'an kilodhtaláb.

Ka aliy an tsapnedhomtaláb ani ka dhucha' an ajumtaláb 2 ti bá'an kilodhtaláb.

Ka aliy in bij an atikláb axi in aba' an dhuchadh úw ani ka dhucha' an ajumtaláb 3 ti bá'an kilodhtaláb.

Ka aliy jant'onéy in t'ilál an atikláb ti bá'an dhuchadh úw ani ka dhucha'an ajuntaláb 4 ti bá'an kilodhtaláb.

Ka dhucha'an ólnaxtaláb axi it konchinal.

Ka dhucha'in bij axi ne'ets ka dhuchunchij an dhuchlab úw.

Ka dhucha'in ajuntal a k'icháj tam ka dhucha'an dhuchadh úw.

Ka dhucha'óx i tsalap xi ne'ets kin kó'oy an dhuchadh úw.

Ka putundha' an dhuchadh úw k'al an ólchixtaláb xi k'ibel.

Mím ani u yanélchik:

U aychal ki alwa' k'wajiyichik ani tu abchal jún i
tsapnedhomtaláb ani yán i muts'uk'naxtaláb.

U aychal abal _____

Atentamente

Ka alwa' met'a' an dhuchadh úw ani ka alwa' ts'ejka'.

Ka met'a' abal kin kó'oy an xetsintaláb ani in ajuntal a k'icháj an dhuchadh úw.

In kwa'al an tsapnedhomtaláb.

Axi a le'na' ka uluw k'wajat ti dhuchadh úw.

A punuw an tak'ixtaláb.

Yab a uk'chiy ka punuw a bij.

A tso'óbakits abal:

Jun i dhuchlab ma wé' nakat ju'táj ti eyendhál jún i káwintaláb ejtíl tam it káw k'al a yanélchik ejtíl tam a exlálits jant'ini' in éy jún tam i dhuchunchal. An ólnaxtaláb xin ne'dhál pél: ju'táj, ajuntal an k'ij, in bij axi dhuchunchal, an tsapnedhomtaláb, an ólchixtaláb, an tak'ixtaláb ani in kiloxtal axi in dhuchál.

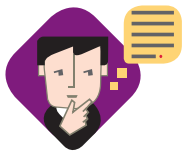
An dhuchadh úw in ejtowal kin kó'oy yán i tsalapchik ejtíl: i k'ak'naxtaláb, i konoxtaláb, i k'wiyaxtaláb, i t'e'pintaláb, i ólnaxtaláb ani k'e'atchik.

Junkuxtaláb ti dhuchlabchik

Ka dhucha' jún i X ju'táj ti kwa'al ka k'alej, max chubax o yab chubax ti junchik a axé' xi ólnadhtaláb.

	Chubax	Yab chubax
Jún i ólnaxtaláb yab in ne'dhál in bij an atikláb.		
Jún i ólnaxtaláb in kwa'al in bij an atikláb axi in dhuchál o an k'ak'nadh atáj a xi in t'ajál.		

	Chubax	Yab chubax
An wé' dhuchadh úw in ne'dhál in ajumtal an k'ij.		
Jún i wé' dhuchadh ólnaxtaláb k'adhpidh wé'.		
Jún i wé' dhuchadh ólnaxtaláb in ne'dhál an tsapnedhomtaláb, axi a le' ka ólna' ani an tak'ixtaláb.		



Ka ajiy a axé'chik xi tsabchik i putudh tsalap ani ka kiloy an káwchik axi jununúlchik.

Ne'ets kin k'alej ku dhaya' an k'ojláts kalám.
Abal ku t'aja' an k'apnél u yejenchal an k'alam.

Jajá' u koyol k'al an tsapik t'ojláb axin t'aja'.
K'al in dhapúpil an k'oyol u t'ajnal an chak'wbíláb.

An bók pél jún i lábtomíb biyál uts'nél.
Xowé' u tsu'uw jún i bók'tin tamét in met'axtal u k'imá'.

Ka tok'tsiy an konowixtalábchik.

¿Jant'oj k'al u junax tejwa'mélchik an káwchik a xi a kiloy?

¿Jant'onéy ti pilchik an káwchik a xi a kiloy?

Ka ela' an káw axi yab k'wajat alwa' dhuchadh ani ka alwa' dhucha' ti junchik i putudh tsalap ti an kilodhtaláb xin tomnál.

An kwatsixtaláb pél jún i wa'tsinél axi jilk'onál k'al an idhidh.

An mimláb ne'ets ti k'watsixtaláb abal kin tsu'uw jita' in kwe'yal in pítd'ilchik.

An kwitól in kwa'al chak'wál in chukul.

U tátaj tsapik chakwál tam u belal.

¿Jant'onéy axi yab alwa' in kwa'alak an káwchik axi a alwa' ts'ejka'?

¿A tsalpayal abal in uchbíl ki alwa' dhuchá an káwchik?
Anits, ¿jale'?

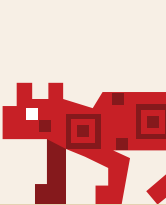
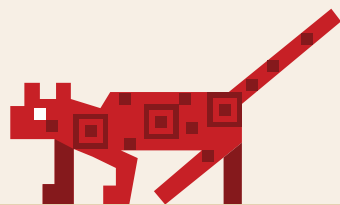
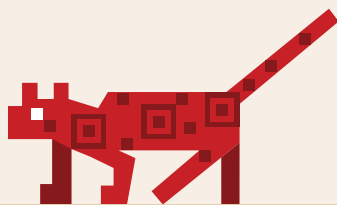
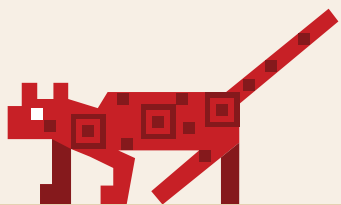
Imbáj, ¿jale'?

Ti bá'a axé'xi ajumtaláb i ajiy jayk'i' ti ki eyendhá a axé'chik xi tsé' i dhuche' axi in tejwa'médhál pilchik i janidhtaláb ti tének: **k, k', kw, k'w**.

In uchbíl ki tso'óbna' jawa' játs an dhuché'chik axin yejenchal ki eyendha' abal ki alwa' dhucha' an káwchik axi i lé' ki uluw ani i dhuchlábil ka exbanchat.

Uleltalábchik

- ◆ Ne'ets kin t'aja' an ok'xidh ajumtaláb k'al an dhuchlab.
- ◆ Ne'ets kin ajiy ani kin alwa' exla' an ok'xix tsalapchik ti jún i pulik dhuchlab ólnaxtaláb.
- ◆ Ne'ets kin wichk'ow an tsapik ajumtaláb ju'táj ti ne'ets kin tejwa'médha' an kulbéltaláb ani an t'épintaláb.
- ◆ Ne'ets kin dhucha', me't'a' ani kin tójoy jún i konoxtaláb.
- ◆ Ne'ets kin alwa' exla' jant'onéy in lé' kin úluw an pulik dhuchlab ólnaxtaláb ani an konoxtaláb.
- ◆ Ne'ets kin junkúxliy in alwá'an pulik dhuchlab ólnaxtaáb ani an konoxtaláb.
- ◆ Ne'ets kin alwa' tsalpay an pilchik kwenél i kawidh dhuche' axi u éynal ti bá' an dhuchumtaláb ti tének káw.





Ka met'a' an k'ot'bilábchik ani ka ajiy jant'onéy in ulal an atíklábchik.



¿Jant'onéy a tsu'tal ti k'ot'bilábchik?

¿Jale' tu punuwáb an pulik dhuchlab ólnaxtaláb?

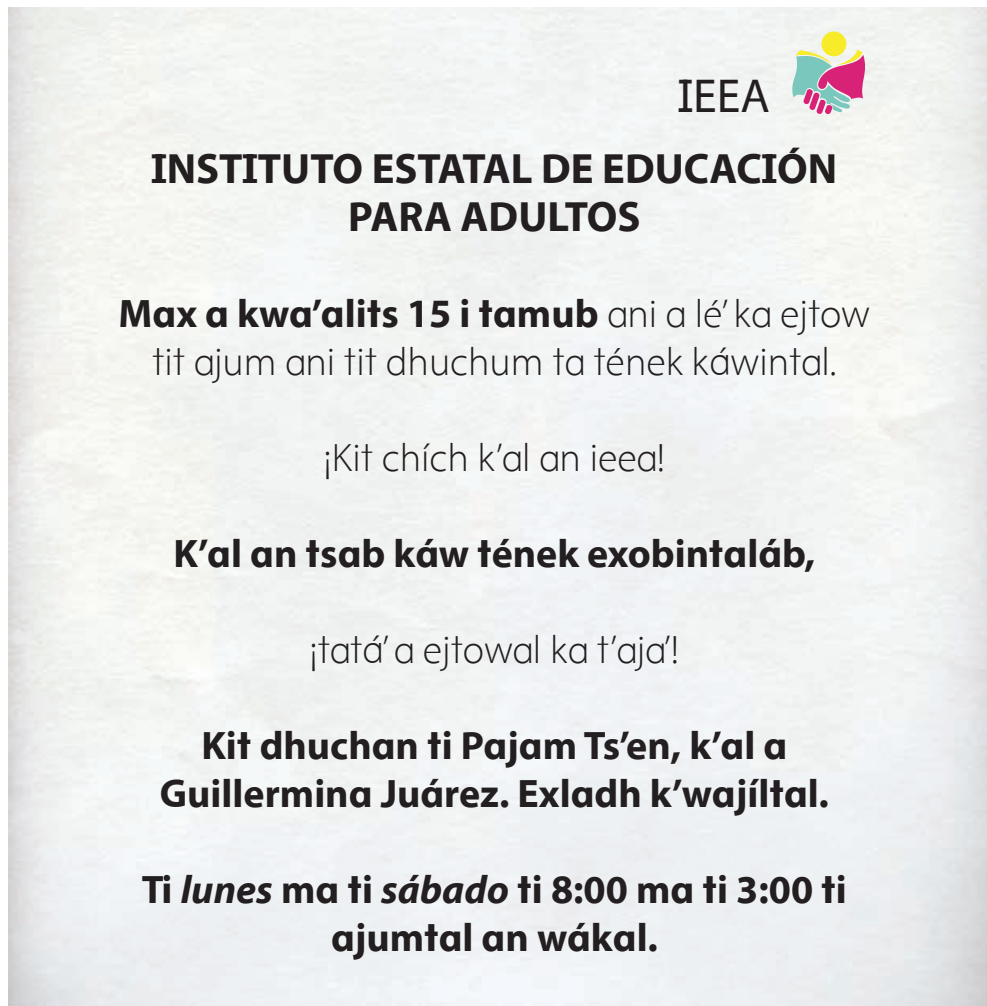
¿Jant'odha' tu bijiyáb a axé'chik xi dhuchlab ta kwenchál?

Ka ajiy an yab putudh tsalap xi k'wajat t'un'k'udh bá' a axé' xi pulik dhuchlab ólnaxtaláb ani ka ólna'.

¿Jantom ólnaxtaláb a tsalpayal abal ne'ets ka ela' ti bá'an dhuchlab?

¿Jita' in dhuchál an pulik dhuchlab ólnaxtaláb?

¿Abal jita' k'wajat abnadh an dhuchlab?



Ka ajiy an dhuchlabchik axi k'wajat t'un'uchik ti pulik dhuchlab ólnaxtaláb ani ka ólna'.

- Junílik'ij ka alwa' ajiy an dhuchlab ani ka putundha' a axé'chik xi putudh tsalapchik.
 - a) Max tatá'a kwa'alits ok'xidh an _____ i tamub kit chích tit exóbal.
 - b) Ka ejtow tit ajum ani tit _____ ta káwintal _____.
 - c) ¡Tatá'a _____ ka t'aja!

A tso'óbakits abal:

Jún i pulik dhuchlab ólnaxtaláb pél jún i dhuchlab xin wat'bal jún i wé' ólchixtaláb ani in eyendhál jún in alwa' káwintal; in kwa'al i k'ot'bilábchik xin t'ajchal abal kin met'a'chik an atiklábchik abal kin ajiy an ólchixtaláb. A pulik dhuchlab ólnaxtaláb lej met'nal k'al in uwách ani in puwél.

Xówé' an pulik dhuchlab ólnaxtaláb u éynal abal kin ólna' an t'ajbiláb tamkuntaláb (pulik ajib, k'ak'nadh ajib k'e'atchik) ubat'intalábchik (ubat' tomolnaxtaláb, ádhiltaláb ani k'e'atchik) abal kin ólna' jún i tolmixtaláb (an ilál xek'axtaláb, abal an atiklabchik o i ko'nélchik k'e'atchik) o abal ka nujuw jún i nujnél.

Tsapik ajumtaláb

Ka tsapik ajiy a axé' xi putudh tsalap k'al in janídh xi kwa'al kin ne'dha' (kulbetaláb o t'e'pintaláb).

Tam ka ulits an áb u dhayk'anal an witschik.

An kóxol u ajat tekedh alabél.

An éxobchix ya'ul.

An tátaláb yab in kwa'al i t'ojláb.

Ka ajiy a axé' xi dhuchlab k'al in janídh xin tomnál kin ne'dha'.

Kwa'al, kwa'al, kwa'al

Kwa'al, kwa'al, kwa'al
kwa'al jún u ók',
kwa'al tsáb u wal

kwa'al tsáb u xutsun.
Kwa'al jún u dhám,
kwa'al jún u wi',
kwa'al yán u kamap
abal kin alwa' k'apúts.

Francisca Pérez Hernández, originaria del ejido Ojo de Agua,
municipio de Ciudad Valles, San Luis Potosí.

Ka ólna'.

¿Jawa' játs an it'ixtaláb axi a kó'oy abal ka tsapik ajiy an dhuchlab?

¿Jale' tin yejenchal ki ajiy yaníl an dhuchlab?

Ka t'ila' abal:

Tam ka t'aja' an tsapik ajumtaláb axi t'ajadh an ajumtaláb k'al pilchik i janidhtaláb ti káwintaláb, ka t'aja' lej k'ijidh, ka alwa'uluw an káwchik abal an atiklábchik axi tu ots'óyal kin exbay axi jawa' u k'wajat i ajiyal.

Ka ajiy an dhuchlab in "An t'ilábil an tének ilálix", ti dhuchlab ajumtaláb ti tének ani kit t'ójojon abal ka tsapik ajiy tam kit wichiy tit exóbal Ka tsápna' k'al a axé'chik xi tukum.

Ka kwé' ajiy an dhuchlab ani ka tsu'chij in alwá'.

Ka tsapik ajiy ani ka beletna' tam ka uluw in janídh an káwchik.

Ka kiloy an putudh tsalapchik axi a lej kulbétna' ti bá' an ajumtaláb.

Ka wichk'ow an putudh tsalapchik axi a kulbétna', ka pidha' a káwintal in tsapik, in yajumtalábil, in janídh an kulbetaláb o an tsakultaláb, abal ka wat'banchij xa kulbetna' a xi a ajiy.



Ka met'a' an k'ot'bilábchik ani ka ólna' a xi a tsu'tal.



¿Jantom kwenél i dhuchlab k'wajat in dhuchál a axé'chik xi atikláb?

¿Jale'ti kwa'al ka dhuchan a axé'xi dhuchlab?

¿Abal jita' t'ajnal a axé'xi dhuchlab?

Ka ajiy an dhuchlab xi tál tálbél.

AJUNTAL I ÚW 01/2000

T'AJBILÁB: Konoxtaláb k'al i ja'
Tampamal Loj, S.L.P. a 18 a agosto ti 2000

**EXÓBCHIX JOSÉ SANTIAGO AMADOR
ÉYAL TI OK' BICHOW TAMPAMOLÓN,
S.L.P.**

K'al a axé'xi úw, k'al yán i k'ak'naxtaláb tu dhuchunchal a axé'xi úw abal tu t'ajchij an konoxtaláb ABAL KU ÓDHA' AN JA' ti kexatbél Porfirio Díaz axi ne'ets kin bats'uw an alwa'taláb abal yán i k'imádh, axi ma xowé'yab in kwa'al a axé'xi alwa'taláb. An t'ojláb ti tsojomtaláb ani eyextaláb axi kin yejenchij abal nixé'xi t'ojláb ne'ets ki kwetém bíná.

K'al an bats'k'uxtaláb axi ka pidhá'a axé'xi konoxtaláb, tu pidhál jún i pulik alwa'taláb.

K'AL I K'AK'NAXTALÁB,

a FELIPE SANTIAGO MÉNDEZ DOLORES

Ka ólna’

¿Jantom exlomtaláb u punuwáb tin ts’í’kintal an dhuchlab?

¿Jantom exlomtaláb u dhucháb ti an atikláb abal jita’ ne’ets abad an konoxtaláb?

¿Jant’odha’ játs an káwintaláb axi éynal ti bá’ an dhuchlab?

¿An dhuchadh t’ajbiláb axi dhuchadh k’áál in juntalnál k’al xin ko’yal an dhuchlab?

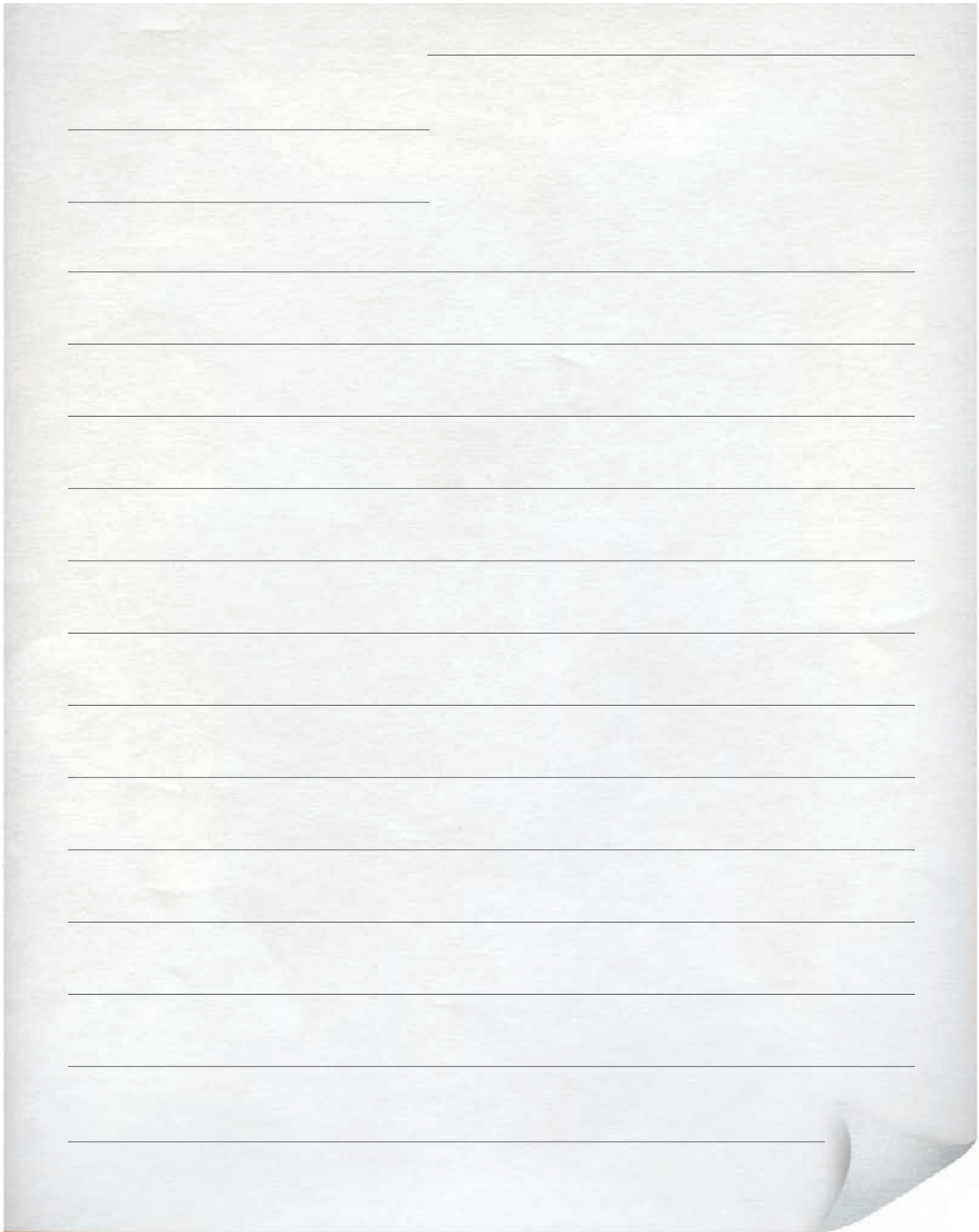
Xó’ ka ajiy axé’ xi dhuchlab.

A Juan k’al a Elvira té’chik ti tomkinének ani k’al in itsán a Juan ts’ejwalinchat jún pejach i tsabál abal kin ts’ejka’ in k’ímá’ ani kom axé’chik yabayej in kwa’alchik an eyextaláb abal kin ts’ejka’ in k’ímá’, a Elvira k’alej k’al in mím abal kin ucha’ ka tolminchat abal k’al wé’i tumín ani tám k’al in mím uchan abal kin ts’ejka’ jún i konoxtaláb abal kin bína’ti eyaltaláb ti ok’bichow abal ka tolminchat k’al an eyextaláb abal kin ts’ejka’ in k’ímá’.

Ka tolmiy a Elvira abal kin dhucha’ an konoxtaláb.

1. Ka t’ila’ abal ka ok’ox t’aja’ an t’ajbiláb ti an dhuchumtaláb.
2. Ka dhucha’ an t’ajbilab.
3. Ka dhuchunchij in bij ani in éy an atikláb abal xi ne’ets an konowixtaláb.
4. Ka dhucha’ an talapchik xi ne’ets ka punuw ti dhuchlab.

Ka dhucha' teje' an konoxtaláb.



Tam kit putun ka ts'ejka' an konoxtaláb ka wat'banchij a tolmiwál exóbal abal ti met'enchij max alwa'its. Abal ka alwa' met'a'chik tsablom.

¿In kwa'al ju'táj ti tál, in ajumtal a k'icháj ani an t'ajbiláb?

¿A punchij in bij ani in éy ti an atikláb jita'a dhuchunchij an konoxtaláb?

¿A dhuchunchij abal jale'ta yejenchal axi a konoyal?

¿A eyendha' an t'ojojodh ani k'ak'nadhkáw?

¿In kwa'al in bij ani in kiloxtal jita' in abál an konoxtaláb?

A tso'óbakits abal:

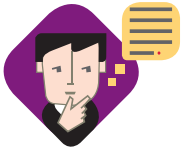
An konoxtaláb pél jún i kwenél i dhuchlab axi eyendhál abal ki konoy jún i ts'ejkontaláb, jún i yejenchixtaláb ani jún i it'ixtaláb axin kwa'al jún o yán i k'wajílchik.

An ólchixtaláb axin ne'dhál axé' xi dhuchlab játs: ajumtal an k'ij, t'ajbiláb, in bij an k'wajíl xi abnancháb an konoxtaláb, eyaltaláb, an dhuchlab, ani in bij an k'wajíl axin abal an konoxtaláb.

Junkuxtaláb ti dhuchlabchik

Ka dhucha' ta winab k'ubak max jawa' in ulal pél i pulik dhuchlab ólnaxtaláb o pél i konoxtaláb.

K'ak'nadh ajib, ¡tu ayálchik!	
I yejenchal i tolmixtaláb abal ki ts'ejka' i walte'lomtaláb.	
Tsotsbadh muludhpém tomólnax ubat'intaláb.	



Ka tamkuy k'al jún i kilodhtaláb an káw k'al an k'ot'biláb axin junkunchal.



íts'

Its



ów

ow



ejek

ejék



ukul

úkul



Ka met'a' ti junchik i tsablom káwchik ani ka tok'tsiy an konoxtalábchik.

¿Ju'táj ti píł an dhuchumtaláb ti junchik i tsablom káwchik?

¿Jale' ta tsalpayal abal tu dhucháb pilchik?

A tso'óbakits abal:

Ti tének káw wa'ats i kawidh dhuche'chik xi **jamdha'** ani kawidh dhuche'chik xi **nakdha'**. Pél in lej uchbíl ki t'aja' a axé' xi exlomtaláb, tam it káw jant'ini' tam it dhuchum, kom antsaná' i ejtowal ki pidha' ti junchik i káw an ólnaxtaláb axi lé' ki uluw ani yab ki uk'pichikiy.

An kawidh dhuche'chik axi **jamdha'** yab in ne'dhál ni jún i exbadh t'ipoxtaláb, i dhuchál antsaná' an jant'odha' ti k'wajat ti nik'adh dhuchlábil: **a, e, i, o, u**.

Ani', an kawidh dhuche'chik xi **nakdha'** in yejenchal kin ne'dha' an **pelk'odh kilodhtaláb** abal ki ejtow ki exla'chik: **á, é, í, ó, ú**.

Ka tsapik ajiy a axé'chik xi putudh tsalap ani ka met'a' jant'odha' ta ulal tsablom káw axi jununúl.

U k'íba' an mitsu', po **elan**.

Ti akal in jik'éy kom u ats'a' **e'lan** tam ti ijkan jún jita'.

Ka tok'tsiy an konowixtalábchik.

¿A ulal pilchik tsablom káwchik axi jununúlchik?

Aníts _____ Imbáj _____

¿Jawa' játs an pílchiktaláb ti bá' an dhuchumtaláb ti nixé'chik xi káw?



A tso'óbakits abal:

Aniyk'ij ti an kawidh dhuche'chik xi jamdha' ani xi nakdha', an tének káw in kwa'al k'e'at i kwenél i kawidh dhuche'chik, axin bijchik ti **t'ok'badhchik** ani játs a axé'chik: **a', e', i', o', u'**.

U dhuchuncháb a axé' xi tsakam t'iplab tálbél ti junchik i kawidh dhuche' abal ki tejwa'médha' abal jant'odha' ti ulal a nixé' xi lej exbadh janidhtaláb axi éynal ti yán i káw ti káwintalábil, ejtíl ti **e'lan**. Yab in yejenchal ki uk'chiy ki punuw a nixé' xi t'iplab tam i dhuchál i káwchik axin ne'dhál jún i t'ok'badh kawidh dhuche'.

Abal ka t'aja' jawa' a ejtow, ka dhucha' 5 i káwchik axi kin kó'oy an Akwid dhuche' axi it konchinal ti junchik.

Káwchik k'al i jamat kawidh dhuche':

1. a _____

2. e _____

3. i _____

4. o _____

5. u _____

Káwchik k'al i nakat kawidh dhuche':

1. á _____

2. é _____

3. í _____

4. ó _____

5. ú _____

Káwchik k'al i t'ok'badh kawidh dhuche':

1. a' _____

2. e' _____

3. i' _____

4. o' _____

5. u' _____

Pe jach

2





Uleltalábchik ti pejach

- ◆ Ne'ets kin dhuchadh ólna' an tsalapchik xi ka kalej tam kin t'aja' an ejtontaláb k'al an ok'xidh ajumtaláb.
- ◆ Ne'ets kin exla' an uchbidh ólnaxtaláb ti ál an dhuchlabchik.
- ◆ Ne'ets kin exla' in alwá' ani in éy ólnaxtaláb ti junchik i dhuchlabchik.
- ◆ Ne'ets kin t'ajchij in k'ijíl an dhuchlab: dhuchadh t'ojláb, dhuchumtaláb ani an t'ojodhtaláb ti an dhuchlab.
- ◆ Ne'ets kin exla' junchik i pejechik exóbintal káwchik ti bá' an tének káwintaláb.

Uleltalábchik

- ◆ Ne'ets kin t'ajchij an ok'xidh ejtontaláb ti ajumtaláb i dhuchlabchik.
- ◆ Ne'ets kin ajiy ani kin exla' an ólchixtaláb axi in kwa'al jún i úw kanixtaláb.
- ◆ Ne'ets kin wichk'ow an tsapik ajumtaláb tin káwintal t'e'pidh ani tsakúl.
- ◆ Ne'ets kin dhucha', me't'a'ani tójoyoy jún i ólnax tek'dhomtaláb.
- ◆ Ne'ets kin exla' an ts'ejkakadhtaláb ani in t'ajchíl ólnaxtaláb ti jún i kanixtaláb ani jún i ólnax tek'dhomtaláb.
- ◆ Ne'ets kin júnkúxliy in alwá' an kanixtaláb ani an ólnax tek'dhomtaláb.
- ◆ Ne'ets kin tsalpay k'al an jalk'ux bijláb atiklábchik ani an junkux ti an dhuchutaláb tének.





Ka met'a'an k'ot'biláb ani ka ajiy an káwintaláb.



Ka tok'tsiy jawa' it konchinal.

¿Jantam dhuchláb k'wajat in dhuchálchik?

¿Jayk'í' tu éynal a axé'chik xi dhuchlab?

¿Jant'onéy a tsu'talchik eblim ti méxaj?

¿A bats'úmal a axé'chik xi dhuchadh úw kanixtaláb?

Ka met'a'an úw kanixtaláb.

¿Jant'onéy játs a tsalpayal ti kaniyáb?

¿Jantom ólnaxtaláb ne'ets ka ela'ti úw kanixtaláb?

K'AL I KULBETALÁB TU KANIYAL TATÁ'
ANI A K'AK'NADH YANÉL K'AL AN
LÁBLIXTALÁB K'AL IN TSAKÁMILCHIK

A ROSA ANI A FELIPE

k'ichájlil an t'ajbiláb: lájutsé' ti ál a agosto ti 2008,
ti 12:00 p.m., ti atáj belkaxtaláb Santiago ti
bichow Tamtokow.

Tin taltal an belkax t'ajbiláb tu k'ak'nanchal a
uleltalábil ti k'wajtaláb Venustiano Carranza
núm. 40 Col. Emiliano Zapata, Cd. Valles, S.L.P.

Atentamente

Familia Dorado Pérez

Ok'ox dhuchlab ani ka ólna'.

¿It kaniyáb k'al xi tatá'a tsalpayalak?

¿Jantom ajuntal a k'icháj ti ne'ets ka t'ajan an t'ajbiláb?

¿Jita'chik xu kanix ti ál an t'ajbiláb?

Ka met'a'an pulik pakladh dhuchlab ani ka ajiy an úw kanixtaláb ani ka ela'an ólnaxtaláb axi it konchinal.

¿Abal jale'ti kaniyáb?

¿Ti jantom xe'tsintaláb ti ne'ets ka t'ajan an t'ajbiláb?

¿Jantom k'ij ti játs an t'ajbiláb?

Ka t'ila' abal:

An **úw kanixtaláb** pél jún i dhuchlab axi eyendhál abal ki kaniy k'e'at i atiklábchik abal ka k'alej ti jún i xe'tsintaláb ani kin junáxna' jún i t'ajbiláb lej exbadh (tomkintaláb, t'ajbiláb o ajib). Tam juníl u éynal abal ka kaniy k'al i dhéy t'ajbilábchik o belkaxtalábchik (ajíb, tamkuntaláb, putuntal i exobintaláb, k'e'atchik).

Tam junchikíl u puncháb i tsapnedhomtaláb ani an konoxtaláb max ne'ets kit k'alej.

Tsapik ajumtaláb

Ka tsapik ajiy an dhuchlab "In wa'tsintal an léy pulik pay'lóm", axi k'wajat ti dhuchlab ajumtaláb ti tének.

Tsalpanchixtaláb k'al u ajumtalábil:

¿U exbanchij ti junchik i pejach i dhuchlab axi u ajiy?

¿U it'ixna' ku ajiy jún i jáyits i putudh tsalapchik o i káwchik? ¿Jale'?

¿Jant'onéy in yejenchal ku t'aja' abal ku alwa'médha' u ajuntal ti tsapik káwintaláb?

Ka ajiy "Jún i t'ilaxtaláb an ts'itsin" xi tekedh púlik in dhám, ti dhuchlab ajumtaláb ani kit t'ójojon abal in aykíl an exobintaláb. Ka tsápna' k'al a axé'chik xi tukum:

Ka tsapik ajiy ani ka beletna' in káwintal ti an káwchik.

Ka exóbna' in ajumtal an putudh tsalapchik xi a beletna', ju'táj ti ka pidha' in tsáp a káwintal, an paluwthaláb, in janídh, i t'e'pintaláb o tsakultaláb axin yejenchal, abal ka ólchij jawa' a kulbétna' axi jawa' a ajiy.



Ka met'a' an k'ot'bilábchik ani ka ólna' janéy a tsalpayal abal ne'ets kin t'aja' an mímlábchik.

Wawá' kwa'al ki
t'aja' jún jant'oj
abal yab ka k'ibej
i biyal k'apnéil.

Anits abal an kwenchalchik
yab kin uk'chiy an alwa'
k'apnéil.

Wanaj ki dhucha' patal
jawa' ne'ets ki eyendha'.





¿Jantam kwenél i dhuchlab kwa'al kin t'aja'an mímlábchik?

¿Abal jale' tu t'ajáb axé' xi dhuchlab?

¿Jita'chik xin t'ajal axé xi kwenél i dhuchlab?

Ka ajiy a axé' xi dhuchlab.

Óhaxtaláb abal ka
ts'éjka' an t'ak'chil

In bajuwal abal 10 i atiklábchik

Niwiwbedhomtaláb

250 g i ot'odh tsak its.

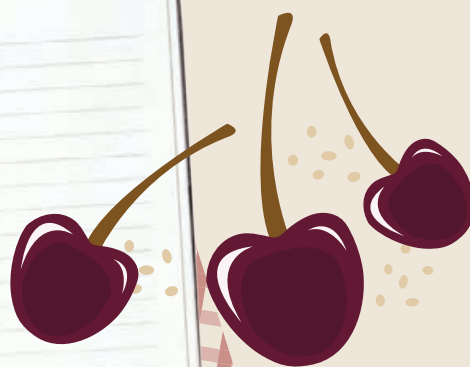
500 g i dhakpén.

500 g in ichích i dhuk'uk'.

6 in tsakam k'we'él i elbénax.

2 kg i t'u'lek píta'.

10 g i at'em.



Ts'ejkantaláb:


An ot'odh tsak its, ka wejla' ani ka mu'uw ti tsakam t'ijax pejach. An dhakpén, ka wejla'. An ichlab dhuk'uk', ka tala' tixk'anchij in tsakam. Ot'ól ti junchik kwenél ka t'iliy ti takab anam k'al lej wé' i k'amal, ma ka jilk'on alwa' ma'i'íil. Talbél ka jila' ka tsajuy ani ka tse'ey ti tsa' ti pilchik.

Ti bá' jún i kexat eyendhanél ka punuw an tse'edh its, an dhuk'uk ani an dhakpén, kak'atsuw patal junkudh ani ka punk'unchij wé' in k'idhim ja'líl an pita'. Kom ne'ets ka lej k'atsuw a axé' xi oxlom i eyextaláb, an dhuk'uk ani an dhakpén in ts'ikinchalits kin walka' in xits'ál, tam ka tsu'uw wé' yánits i k'anadhtaláb, ka dhaya' ti bá' jún i

eyextaláb ani ka áynanchij ka k'atsuw ma ka tsu'uw abal a lej alwa' káanchits an k'anlab.

An t'u'lek pita' ka wejla' ani ka kotoy ti tsakam pejechik ani ka punuw abal ka tek'ets ti bá' jún i anam pach, ka punk'unchits an at'em ani an elbénax. Tam ka alwa' tek'etsits an t'u'lek pita', tám u punk'uncháb an k'atsudh ichlab ani wé' in xits'ál. A axé' xi ja' tsajajál ani k'anadh ka punk'unchij ju'táj ti k'wajat ti tek'el an pita' abal ka lej tsajajméj ani kin kó'oy in kujúw an dhuk'uk' ani an dhakpén, ani ka xaluwat lej yajúm ma kin bajuw ka alwa' paxk'un ani ka alwa' tek'etsits.

An k'oyej axi ka jilk'on k'al lej wé' i k'anadhtaláb, ne'ets kit wichi' ka k'atsuw



ka punk'unchij wé' in ja'líl an píta' ani i ja',
ma ka jila' ti ja'. A axé' xi ja' tsajajál ani
k'anadh ka punk'unchij ju'táj ti k'wajat ti
tek'el an píta' abal ka lej tsajajméj ani kin
kó'oy in kujúw an dhuk'uk' ani an dhakpén.
Ka punchij juníl an k'amal an te'nél píta' ani
ka xaluw lej yajúm ma kin bajuw ka alwa'
paxk'un ani tám alwa' tek'tsits.

Jant'odha' ti ka lejbay

Ka lejbay ti pulátu'chik an te'nél t'ak'chil, ani
ti bá' i tsakam pulátu'chik taná' ti jilnal an
k'anadhtaláb axi in bajuw kin kánchij tam ti
k'wajiy in k'atsuwal an its, an dhuk'uk' ani an
dhakpén, ti junchik an atikláb in ejtowal kin
punk'unchij jún o tsáb i tsakam lejbxataláb
ti bá' in pulátu'il, nixé' abal kin pidha' in
kujúw an k'apnéł axi teje' ti tének bichow i
exlál ti t'ak'chil.

Ka toktsiy an konowixtaláb xi tál tálbél.

¿Jale' ta tsalpayal abal an dhuchlab kwa'al kin uluw jawá játs an niwiwbédhomtaláb ani jáy in yejenchal ti junchik a nixé'chik?

¿Jáy i pejach in kwa'al an dhuchlab?

¿Jale' ta tsalpayal abal in ok'bij ani tsabchíl bij k'wajat dhuchadh ti t'unk'uchik?

¿Jant'onéy in ólnál o jant'onéy in tejwa'médhál an ok'bijláb axi k'wajat t'unk'uchik?

Ka t'íla' abal ka t'aja' jún i ólnaxtaláb tek'dhomtaláb:

1. Ka kó'oy' alwa' exladh an k'apnéł axi a lé' ka ts'ejka'.
2. Kwa'al ka dhucha' pátal an niwiwbédhomtaláb ani in yanél axi in yejenchal ti junchik.
3. Kwa'al ka dhucha' tin áy abal an ts'ejkomtaláb.
4. In yejenchal ka dhucha' jant'odha' ti ne'ets ka joloj.

Xó' ka ajiy a axé' xi dhuchlab.

A Itzel in lé' kin t'aja' in ajíb tam ti wa'tsin ani abal axé' in lé' kin ts'ejka' jun i kujuw kapnéł k'al an kwinmidh ko'nél ani jajá'yab in exlál jant'ini' kin ts'ejka', ani tám in t'íla' abal in epchal a Karen in ts'ejkámalak ti wa'tey tamub ani abal kalejak tekedh kujuw tám in tawna' ani in konchij an ólnaxtaláb abal ka ts'ejka' an k'apnéł ani jajá' pidhan ti chudhey.



Ka tolmiy a Karen abal kin putundha' an ólnaxtaláb xin dhuchunchal a Itzel.



Ka met'a' a axé'chik xi tukum ani ka alwa' met'a' max in k'ibchij jún jant'oj ti bá' an ólnaxtaláb.

¿A ólna' in yanél an yejenchixtaláxbchik?

¿A punuw jant'ini' tu ts'ejkáb, alwa' t'ójojodh ani tin áy?

¿Yab a uk'chiy ka punuw in bij an ólnax tek'dhomtaláb?

Ka t'ila' abal:

An ólnax tek'dhomtaláb pél jún i ólchixtaláb, pél játs abal ka ólna' jant'ini' tu t'ajáb jún jant'oj o jawa' játs an beláb axi kwa'al ka áynanchij abal ka kó'oy axi a lé'.

Junkuxtaláb ti dhuchlabchik

Ka kiloy an alwa' tok'tsixtaláb.

Jún i kanixtaláb i eyendhál abal:

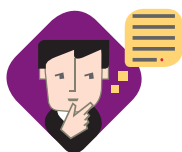
- a) Ka k'alej ti tonel.
- b) Ka konchij abal ka k'alej bá' jún i t'ajbiláb.
- ch) Ka ts'd'iy jún jant'oj.

Jún i kanixtaláb in ne'dhál i exlomtaláb ti:

- a) Xe'tsintaláb, k'icháj ani k'ij ju'táj ti ne'ets ka t'ajan an t'ajbiláb, in bij jita' xi kanix.
- b) Xe'tsintaláb, jant'odha' ti ka jot'iy.
- ch) Bij jita' xi kanix, k'ij.

In péjmách jún i ólnax tek'dhomtaláb játs:

- a) Yejenchixtaláb, ts'ejkantáláb, k'ij.
- b) Yejenchixtaláb, in yanél, ts'ejkadhtaláb, jant'odha'ti ka jot'iy.
- ch) Jant'odha'ti ka jot'iy, k'ij, ts'ejkadhtaláb, yanél.



Ka ajiy a axé'chik xi putudh tsalap ani ka tok'tsiy an kowixtaláb.

1. Naná' u uts'ál i wat'ab.
2. Tatá' a uts'ál i wat'ab.
3. Jajá' in uts'ál i wat'ab.
4. Wawá' i uts'ál i wat'ab.
5. Tatá'chik a uts'ál i wat'ab.
6. Jajá'chik in uts'ál i wat'ab.

¿Ti bá'an putudh tsalap ajumtaláb 1, ¿jita' in uts'ál an wat'ab?

¿Ti bá'an putudh tsalap ajumtaláb 5, ¿jita'chik in uts'al i wat'ab?

Ka ólna' k'al a juntalchik an tok'tsixtalábchik.



A tso'óbakits abal:

An káwchik axi talélej a dhucha' in bij **jalk'ux bijláb atiklabchik** ani u éynal abal kin ólna' abal an atiklábchik axin t'ajál jant'ochik i t'ajbiláb jant'ini' uts'al, belal, wayal, ubát', ajum o dhuchum, abal yab kin uluw in bijchik.

Ejtílits: abal yab ka uluw o ka dhucha': **Yolanda, Rosendo ani Juan** in uts'álchik an wat'ab, u ulwáb: **jaja'chik** in uts'ál an wat'ab.

Ka mapuy k'al jún kwechodhtaláb an jalk'ux bijláb atiklábchik ti an ok'ox putudh tsalapchik ani ka putundha' a axé' xi putudh tsalap.

An jalk'ux bijláb atiklábchik ti tének jats:

_____	_____
_____	_____
_____	_____

Ka ajiy a axé'chik xi putudh tsalapchik ani ka kiloy an dhuche' o i káw axi tejwa'mél tálbél ti an jalk'ux bijláb atiklábchik.

Naná' u t'ajál.

Tatá' a t'ajál.

Jajá' in t'ajál.

Wawá' i t'ajál.

Tatáchik a t'ajál.

Jajáchik in t'ajál.

A tso'óbakits abal:

An káwchik o dhuche'chik axi talélej a kiloy in bijnal ti **junkux**. U éynal jayej abal kin ólna' an atiklábchik axin t'ajál jún jant'oj ejtíl ti bixom, ne'dhál, ádhil, k'apul, wayal o k'alel, abal yab ki ólna' in bijchik. Ets'ey u tejwa'mél tálbél ti ál an jalk'ux bijláb atiklábchik.

Ka ajiy a axé'chik xi putudh tsalap ani ka dhucha' ti bá' an kilodhtaláb an jalk'ux bijláb atiklábchik o an jalk'ux axi k'ibél, ejtíl jant'odh tin tomnál.

_____ u ne'dhál jún i tojal.

Tatá' _____ ne'dhál jún i tojal.

_____ in ne'dhál jún i tojal.

Wawá' _____ ne'dhál jún i tojal.

_____ a ne'dhál jún i tojal.

Jajáchik _____ ne'dhál jún i tojal.

Jawa' i met'a' ti bá' a axé' xi ajumtaláb tu tolmiyal abal ki alwa' exla' jún i pejach axi lej exbadh ti an putudh tsalapchik: an atiklábchik axi i uchál tam u dhuchum játs kin uluw, an jalk'ux bijláb atiklábchik ani an junkux axi in tomnál.

Aniyk'ij axé' xi t'ajbilábchik tu jilchal ki exla' jant'odha' tu dhucháb an jalk'ux bijláb atiklábchik ani an jalkux abal ki eyendha' tam ki kóoy ki dhucha' jún jant'oj. Antsaná, ne'ets ki t'aja' alwa' putudh ani yab kin k'iba' ni jant'oj ti bá' i putudh tsalapchik, abal an ólnaxtaláb ka alwa' exbay ani ka tso'óbna' abal jita' k'wajat ti t'iláb.



Ajumtaláb 2

Uleltalábchik

- ◆ Ne'ets kin eyendha' pilchik ejtontaláb k'al an ok'xidh ajumtaláb ti an dhuchlabchik.
- ◆ Ne'ets kin dhucha' ani kin alwa' exla' an ólnaxtaláb ox pejach pakladh úw.
- ◆ Ne'ets kin wichk'ow an ajumtaláb k'al i uludh káw ti jik'pantaláb ani yab exlamtaláb.
- ◆ Ne'ets kin dhucha', me't'a' ani kin t'ójoy jún i t'ilab.
- ◆ Ne'ets kin alwa' exla' jawa' in lé' kin ólna' jún i ox pejach pakladh úw ani jún i t'ilab.
- ◆ Ne'ets kin junkúxliy in alwá' an ox pejach pakladh úw ani an t'ilab.
- ◆ Ne'ets kin alwa' tsalpay an píchiktalábchik ti an wat'bom ani yab wat'bom t'ajbilab putudh tsalapchik ti bá' an tének káw.





Ka met'a' an k'ot'biláb ani ka tok'tsiy jawa' it konchinal.



¿Jant'onéy u wat'el ti ál an k'ot'biláb?

¿Jantom kwenél i dhuchlab k'wajat in ajiyal an mímlábchik?

¿Abal jant'onéy tu éynal?

Ka met'a' an k'ot'bilábchik, ók'bijchik ani an ts'ejkantáláb ti axé' xi ox pejach pakladh úw.

Kit k'alej ta pulik úwil ani ka ajiy an ox pejach pakladh úw axi k'al an k'apnéłchik. Ka ajiy tsablom in wal ti a axé' xi ox pejach pakladh úw.

Abal ka kóoy jún i alwa' pijchixtaláb, ti junchik i k'mádh in yejenchal kin alwa' eyendha' an k'apúststalábchik axi in bajuwal kin elá' ani kin t'ajchij abal ti bá' an k'apnéłchik ta k'ichá kin kóoychik a axé'chik xin alwá:

Kidhat, ka punk'uy ti k'apnéłchik ti an oxlom kwenélchik; yab wa'ats junkats i k'apúststaláb o kwenél i k'apúststalábchik axi kin pidha' an atikláb patal an alwa'taláb axin yejenchal.



Xálulál, k'apuw i k'apúststalábchik axi kin kóoy in yanél i alwa'taláb axin yejenchal abal ka yeje, ka puwey ani ka k'wajiy kanat.



T'ok'ik'il, ka ts'ejkan an k'apnéłchik k'al i t'okataláb axin yejenchal abal yab ka ya'undhomáts.



Yán, ka k'apuw ti junchik i k'apnéł in yanél i k'apúststalábchik abal kin kóoy an alwa'taláb axin yejenchal.



Pilchik, ka punk'unchij i k'apúststalábchik axi pilchik in kujúw, in uwách, in niwiwítal ani in k'walát ti junchik i k'apnéł, abal yab junini' ani ka t'ojojoy abal ka k'apuw i pilchik lubachmédhomtalábchik axi in yejenchal a ejatal.

SALUD Secretaría de Salud. La salud empieza por la mesa. Cuaderno de actividades alimentarias para madres de familia.

El buen comer



kwenél 1. Ichlabchik ani iblabchik

kwenél 2. Ichlabchik ani k'apnéł axi tál ti ko'nél

kwenél 3. Walilábchik ani ts'ojól k'apnéłchik

an wit'adhtalábchik axin ejtawamáł ti ejfontaláb ani t'ajbiláb ti junchik i kwenchal.

kwenél 1. Ichlabchik ani iblabchik

An k'apúststalábchik ti a axé'xi kwenél játs axi lej wa'ats ti bá' an pijchixtaláb. In binál an tsápláb abal ka kóoy i tsapiktaláb ani ka ejtow ka t'aja' an chudhél t'ajlábchik: ádhil, ubát, t'ajnal, exóbal, bixom. Aniyey játs in binál k'e'at i lubachmédhomtaláb abal ani' yab lej yán.

Ti bá' a axé'xi kwenél k'wajatchik an ichlabchik ejtil an idhidh k'al in pilchik éy (ajan, wiyadh ajan, bakan, kwatsám, mo'adh, k'e'atchik); an láb idhidh (tsi'madh bak'ól, galleta, bakan, yut'lab, k'e'atchik) ani k'e'atchik ejtil an arroz, an avena, an amaranto, an cebada ani an iblabchik ejtil an papa, an idh ani an t'inche'.



kwenél 2. Ichlabchik ani k'apnéł axi tál ti ko'nél

Pél i k'apnixtalábchik axin pidhál an iniktaláb an kanatalábchik axin yejenchal abal ka ts'ejkan o ka wichk'on an pilchik pejach i t'u'úl, ejtil t'u'lekchik, ot'ól, xits'ál, xi'íl, beklákchik, kin t'aja' aniyek'ij an puweltaláb ani an alwa' yejemtaláb. Axé'chik xi alwa'taláb aniyey u tolmix abal ka taledha' an ts'a'telom yaw'láts.

An ichlabchik o ichlabchik axi ot'odh nakdha' ejtil an tsanak'w, an lenteja, an habas, an garbanzo, an soya, an alverjón, in lej kwa'al an kanatbedhomtaláb. Axé'chik jayey ne'ets

Ti bá' an t'u'lekchik ani an léfsaj, u kalel an mantéka' ani an mantequilla, axin lej binál i tsápláb axin juntálnál an k'anadhtalábchik ani in k'anál an walilábchik.

K'anadchik ejtil an kakaw, an dhuk'uk' (dhakpén), an dhakpén, in ichich an wits mé'tal k'ichá, an nuez, an avellana, an almendra ani an piñón aniyey in kwa'al an kanataláb abal lej wachik.

kwenél 3. Walilábchik ani ts'ojól k'apnéłchik

An oxchil kwenél i k'apnéłchik k'wajatchik ts'ejkadh k'al an ts'ojól k'apnéłchik ani an walilábchik; játs axi in lej binál an kanatbedhomtalábchik ani t'ujüblilchik (t'ijax lubachmédhomtalábchik) axin t'ajól abal ka puwey ani ka alwa' t'ojon tin yanél an pejach axi kwa'al ti iniktal, ejtil walchik, xits'ál, beklákchik, t'u'úl i kamab ani ot'ól, pilchik jant'oj. Lej yán ti atikláb yab i kulbetnál ki k'apuw an ts'ojól k'apnéłchik. Toná' tin yejenchal ki ólna' abal ka k'apot ti pilchik jant'odha' ti ka ts'ejkan. An tsi'iktalábchik ani an k'anadhtalábchik in binál i tsápláb, po tam ki k'apuw lej yán in t'ajól ka t'u'un ani i yaw'láts ti ichich.



Tin aykíl ka tok'tsiy an konowixtalábchik.

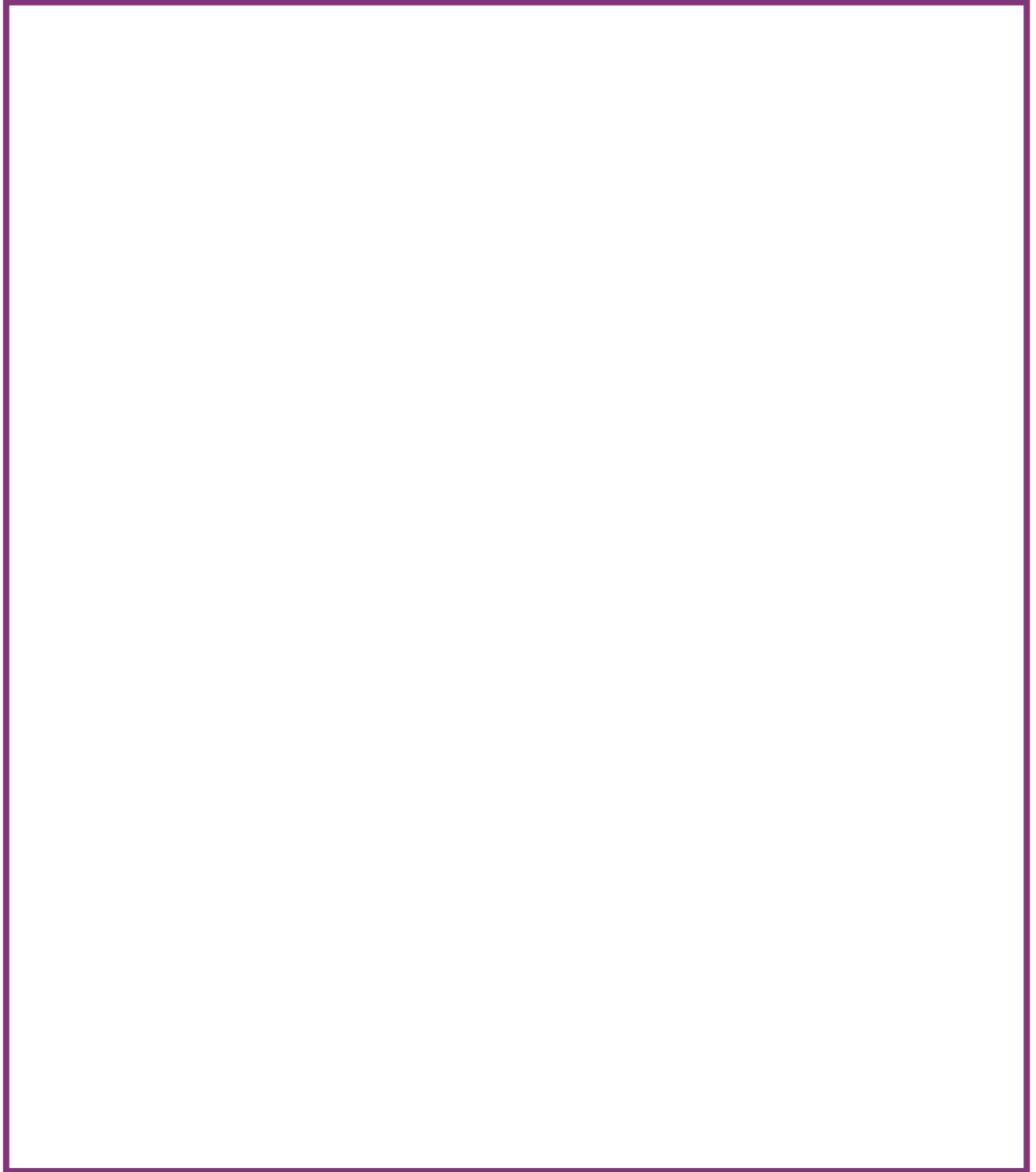
¿Jantom ólnaxtaláb ne'ets kin ólna' an ox pejach pakladh úw?

¿Jantom ólnaxtaláb a tsalpayal abal in kó'oyal?

¿Jantom ólnaxtaláb in bínál an k'ot'biláb ti bá' an ox pejach pakladh úw?

Ka t'aja an t'ojlábchik xi tálbél it koncháb.

Ka ts'ejka'a axé' xi tsakam maplab abal ani' jún i óx i k'apnélchik axi k'wajat ti k'a'al kwenél i k'apútstaláb.



Ka putundha' a axé'chik xi putudh tsalap.

An k'apnélchik ti oxchíl kwenél k'apnixtaláb i eyendha' abal:

An *manzana* , an *pera*, an *higo*, an *tén*, jantom kwenél ti k'wajat a axé'chik xi k'apnixtaláb. _____

Abal ku ajiy an ox pejach pakladh úw kwa'al ku tsí'kiy k'al an:

Ka dhucha' jant'odha'ak ti ne'ets ka t'aja'jún i k'apnél axi kin kó'oy an oxlom kwenél i k'apnélchik ani in alwá'axi ti bá'an ox pejach pakladh úw.

Kit k'alej ta pulik úwil ani ka ajiy an ox pejach pakladh úw axi k'al an yaw'láts tsi'iktaláb. Ka aliy an ólnaxtaláb axi ti konchal ani ka tok'tsiy a axé' xi konowixtalábchik.

¿Abal jale' wám tu ts'at'el an yaw'láts tsi'iktaláb?

¿Jant'odha' a ejtowel ka jek'ondhál an yaw'láts tsi'iktaláb?

A tso'óbakits abal:

An ox pejach pakladh úw pél jún i dhuchadh úw ti jún i xeklek o tolow úw axi ka pakla' jununúl ti óx i pejach. U éynal abal ka ólna' k'al lej wé' ani yab k'ibat káw, in alwá' ti pilchik t'ajbilábchik, jún jant'ojchik, eyendhanélchik, tolmixtalábchik o jant'okitschik.

An ox pejach pakladh úw in kwa'al a axé'chik xin alwá': Ti bá' in tamét u puncháb an yab putudh tsalap ti dhéy t'ojláb aniyej jant'odha' an k'ot'biláb axin tejwa'médhál abal jita' ti k'wajat in buk'chal an káw an eyendhanél o tolmixtaláb.



Tin ál an ox pejach pakladh úw u punuwáb ti óx I k'elab an ólchixtaláb k'al an eyendhanél, tolmixtaláb axi játs o t'ajbiláb axin le'nanchal kin ólna. U tolmixnal a axé'xi ólchixtaláb k'al i k'ot'biláb o dhuchné.

Ti bá' in Taltal an xeklek, o tin kúx ti an ox pejach pakladh úw, u punchinal an k'ot'biláb ti an pulik atáj ani an exlomtaláb abal ka ela'.

Tam junchikíl u punchinal jún jant'oj i taltaláb ju'táj tin ne'ets aykíladh k'al an eyextaláb, tolmixtaláb o t'ajbiláb axi k'wajat in tejwa'médhál ti bá' an ox pejach pakladh úw.

[http://es.wikipedia.org/wiki/Tr%C3%ADptico_\(comercial\)](http://es.wikipedia.org/wiki/Tr%C3%ADptico_(comercial))
http://buscon.rae.es/draeI/SrvltConsulta?TIPO_BUS=3&LEMA=cultura

Tsapik ajumtaláb

Ka tsapik ajiy an dhuchlab an k'ibelom inik, axi k'wajat ti dhuchadh ajumtaláb ti tének. Ka tsápna' k'al a axé'chik xi tukum:

Ok'ox tam ka ajiy tsapik, ka ajiy an dhuchlab ka kwé'k'ij ajiy an dhuchlab ani ka exla'jant'onéy axi in lé' kin ólna'.

Ka kiloy an putudh tsalapchik axi a lej kulbétna' ani ka exóbná' an tsapik ajumtaláb k'al a nixé'xi putudh tsalapchik.

Ka beletna' abal ka alwa' uluw an káwchik ani ka pidha' in alwá'jant'onéy axin lé' kin ólna'. Tin taltal ka tsapik ajiy patal an dhuchlab, ju'táj ti ka beletna' an tukum axin kó'oyal.

Ka alwa' exla' jant'onéy in lé' kin ólna' a axé'chik xi putudh tsalapchik ani ka ajiy k'al an alwa' janidhtaláb axi in tomnál.

¿Uchál! Ijkan u pachil. (Jik'pantaláb.)

¿Alwa'its abal tu elá! (Jik'pantaláb.)

Yab u tso'ób jant'onéy ku t'aja', max kin k'alej ku kotoy an dhi'. (Yab exlamtaláb.)

¿Wám ne'ets ka ulits an áb? (Yab exlamtaláb.)



Ka mef'a' an k'ot'bilabchik.



Ka ólna' k'al a juntalchik a axé':

¿Jantom kwenél i dhuchlab k'wajat in ajiyal an tsakam mámláb?

¿Jale'ta tsalpayal abal an tsakam mámláb k'wajat in ajiyal a nixé'xi dhuchlab abal an tsakamchik?

¿A tsu'úmal a axé'xi kwenél i dhuchlab? ¿Ju'táj?

Ka ajiy a axé' xi dhuchlab ani tálbél ka ólna' k'al a juntalchik.

An pik'o' axi u wenk'onal ti uxum

Pelak jún i inik axi tsemchin ani in kwa'alak jún i uxum pik'o', tam u k'alelak ti t'ojnal u júnabak ani tam ka oweyits u ts'ipk'analak kom u aynalak tin k'imá' ti tsejkom k'apnél, ani tálbél u wichélak kin tsu'uw in beletnaxlowál ani tam ka ulits an inik tin k'imá' in elálak yán i bakan ani i te'nél ani antsaná', antsaná' u wat'elak.

An inik in kwátsiy in k'imá' abal kin exla' ani kin ela' jita' xin pak'ál an bakan ani in tsejkál an te'nél, ani in ela' jún i uxum ani jajá' kulbéj ani in muts'uk'na' tin kúx ani in uluj an uxum nan yabáts xó' ne'ets ku ejtow tu ts'ejkanchij tit k'apul kom naná' tu t'ajchalak abal tu k'anidhálak, ani xó' ne'ets kin tsemets ani antsaná' wat'ey tsemets an uxum pik'o' xi wenk'onalak ti uxum tin waxík a k'icháj.

Narrador J. Ascensión Pérez Hernández, originario del ejido Ojo de Agua, municipio de Ciudad Valles, San Luis Potosí.

Compiladora y escritora, Francisca Pérez Hernández, originaria del ejido Ojo de Agua, municipio de Ciudad Valles, San Luis Potosí.

Ka tok'tsiy a axé' xi konowixtalábchik.

¿Abal jale' tu éynal ka punchij in ók'bij an t'ilabchik?

¿K'al jawa' tam yab putudh tsalap tu ets'ey ts'i'kinal an t'ilabchik?

¿K'al jawa' tam yab putudh tsalap u ets'ey putnal an t'ilabchik?

¿Jale' ta tsalpayal abal u puncháb in bij an atikláb axi in dhucha' an t'ilab?

Abal ka dhucha' jún i t'ilab in yejenchal ka punchij a axé'chik:

- 1.** Ka tsalpay jant'onéy ne'ets kin ólna' an t'ilab.
- 2.** Ka tsalpanchij jún in ók'bij axi kwa'al kin tsu'uw k'al an biyál wat'elomtaláb.
- 3.** Ka lej bijiy janéy axi ne'ets kin t'ipoy atiklábchik axi lej exbadh ani jawa' játs an it'ixtaláb o an pulik belelomtaláb axi ne'ets kin wat'a'chik.
- 4.** Ka tsalpay jún in putuntal an t'ilab.
- 5.** Ka dhucha' an tsalapchik abal yab ka uk'chiy.
- 6.** Tam a dhuchámalits, tám ka alwa' met'a' an t'ilab.

Ka ajiy a axé' xi dhuchlab.

A Roberto k'alej kál in ách abal kin konchij abal ka t'ilchat jún i t'ilab, ani in ách concha in t'ilchámalakits patal an t'ilab xin exlálak, jaxtám an áchláb in ucha' a Roberto abal ka tolmiyatak abal junaxakchik kin dhucha' an t'ilab.



Ka tolmiy an áchláb Concha ani a Roberto abal kin dhucha' jún i t'ilab.

[illegible]

Kál a axé' xi konoxtalábchik ka alwa' met'a' max a t'ilábil k'wajat alwa' ts'ejkadh.

¿In ók' bij in kwa'al kin tsu'uw k'al axi wat'el ti t'ilab?

¿A dhucha' t'unk'uchik in ok'bij an t'ilab?

¿A ts'í'kiy an t'ilab k'al : "Pelak juníl" "Wa'atsak juníl" o "jún a k'icháj"?

¿In kwa'al i t'ipox atiklábchik a t'ilábil?

¿Wa'ats jún i pulik belelomtaláb o it'ixtaláb axin wat'ál an t'ipox atiklábchik?

¿An pulik belelomtaláb o it'ixtaláb, in t'ajál abal ka junkúxin an t'ipox atiklábchik?

¿In kwa'al jún in putuntal?

¿A dhuchunchij in bij an dhuchum k'al an t'ilab?

Max in k'ibál jún jant'oj a t'ilábil, ka alwa' ts'ejka'.

Ka t'ila' abal:

Jun i t'ilab pél jún t'ilaxtaláb axi pél i tsalpadh t'ajnéel o t'ajnéel axi chubax wat'enek xin kwa'al i wé' i kwenél an t'ipox atiklábchik ani k'al i yab k'ibat káw. In kwa'al jún in ts'í'kintal, in aykíl ani jún in putuntal.

Junkuxtaláb ti dhuchlabchik

Ka junkúxliy a axé'chik xi k'elabchik, jant'odha' tin tomnál.

K'wajat ts'ejkadh ti óx i pejach:
ts'í'kintal, in áy ani in putuntal.

U éynal abal ka ólna'wé' ani yab k'ibat
k'al jún i tolmixtaláb, nujnél o jún jant'oj.

In ólnál janéy in wat'ál an t'ipox
atiklábchik.

An dhuchum pél jún o yán i atiklábchik.

U alwa' ts'ejkáb an ólnaxtaláb bá' óx i
k'elabchik.

U éynal abal ka kulbedháj an atiklábchik
abal kin áyna' in tsalápil ani kin
puwedha' in káwintal.

Kin ólna' in alwá' jún i tolmixtaláb, nujnél
o jún jant'oj.

An dhuchum pél jún i pulik atáj o jún i
eyaltaláb atáj.

Ox pejach pakladh úw

T'ilab

Tsalpanchixtaláb ti an káwintaláb

Kom ne'ets ka t'íla', ti bá'an ok'ox ajumtaláb i tsu'uw an jalk'ux bijláb atiklábchik ani an junkudh axi, tin ál jún i putudh tsalap, ólnál an atiklábchik axin t'ajál jún i t'ojláb ejtíl t'íkwnal, ajum o wayal.

Ti bá'a axé'xi ajumtaláb ne'ets ki tsu'uw abal tam junchikíl an t'ojlábchik axin t'ajál an atiklábchik u ijkanal ti pil i atiklábchik o jant'ochik ani tam junchikíl an t'ojlábchikil in lej t'ajálchik an atiklábchik tin kwetémтал.

Ka ajiy a axé'chik xi putudh tsalap ani ka tok'tsiy an konowixtalábchik.

Naná' u uts'ál an watáb.
¿Jant'oney u uts'ál naná'?

Tatá' a aliyal jún i píta'.
¿Jant'onéy a aliyal tatá'?

Jajá' in bats'uw jún i pat'ál tumín.
¿Jant'onéy in bats'uw jajá'?



A tso'óbakits abal:

Axi talélej a dhuchál pél an eyextalábchik jant'okitsk'ij axi bolidh ts'at'el ti bá'an t'ojláb axin t'ajál jún i atikláb: **wat'ab, jún i píta', jún i pat'ál tumín** ti bá'a axé'an t'ojláb axi t'ajnal u ijkanal ti bá'jún i eyextaláb o jant'okitsk'ij axi t'ojnal ti bá'an t'ajbiláb.

Axé'xi putudh tsalapchik in bij ti **wat'bom**.

Ka ajiy a axé'chik xi putudh tsalap ani ka tok'tsiy jawa' it konchinal:

Naná' in wayal.
¿Jant'onéy u waydhál naná'?

Tatá' it belal.
¿Jant'onéy a belnál tatá'?

Jajá' u t'ojnal.
¿Jant'onéy in t'ojnál jajá'?

Jant'odha' a tsu'tal, ti bá' a axé'chik xi putudh tsalap yab ka ejtow ka tok'tsiy an konowixtaláb ¿jant'odha'?, expidh a ejtowel ka tok'tsiy an konowixtaláb ¿jita'?, kom an t'ajbiláb, ka uluw, wayal, belal, o t'ojnal pél i t'ojlábchik axin t'ajál an atiklábchik tin kwetémtal; an t'ajbilábchik ani yab ti bá' an eyextalábchik.

Abal ka dhuchan a axé'chik xi t'ajbiláb, expidh i eyendhál an jalk'ux bijláb atiklábchik, an junkux ani an t'ajnéel. A axé'chik xi putudh tsalap in bij **yab wat'bom**.

Ka junkuw k'al jún i kilodhtaláb a axé'chik xi wat'bom ani yab wat'bom putudh tsalapchik ka'l jawa' axin tomnál.

Tatá' a uts'ál	jún i tújub
Naná' in	wayal
Jajá' u	an watáb
Naná' u dhayál	t'íkwnal
Tatá'	an olom
Jajá' in tsemdha'	tsekel

Ka takuy jún i wat'bom putudh tsalap ani jún yab wat'bom putudh tsalap axi tejwa'mél ti bá' an t'ajbiláb axi ok'oxej ani ka dhucha' tin áy:

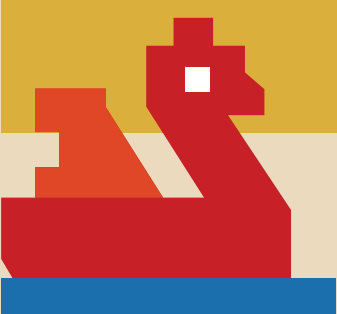
Wat'bom putudh tsalap:

Yab wat'bom putudhtsalap:

Abal ka alwa' exla' an wat'bom putudh tsalapchik expidh kwa'al ki t'aja' an konowixtaláb *jant'onéy?* i punk'unchij an t'ajné. Max wa'ats jún i tok'tsixtaláb abal ti an t'ajbiláb axin t'ajál an atikláb ijkanal ti bá'an k'e'at i atikláb o jant'okitsk'ij, tám an putudh tsalap pél i wat'bom.

Ani max jant'ini' ka t'ilá' an yab wat'bom putudh tsalapchik yab in ejtawal kin tok'tsiy an konowixtaláb *jant'odha'?*, aniyej an t'ajné. Expidh in tok'tsiyal an konowixtaláb *jita'?*, ani antsana' i exlál an atikláb axin t'ajál an t'ajbiláb u ijkanal tin kwetématal, ejtíl wayal, achim, belal, ani k'e'atchik.





Ajumtaláb 3

Uleltalábchik

- ◆ Ne'ets kin t'aja' an ok'xidh ajumtaláb ti dhuchlabchik.
- ◆ Ne'ets kin ajiy ani kin alwa' exla' an ólnaxtaláb axi in kó'oyal jún i olchixtaláb.
- ◆ Ne'ets kin tsapik ajiy ani ne'ets kin ólna' an tsalapchik axi lej éyadh ti dhuchlab.
- ◆ Ne'ets kin dhucha', met'a' ani kin t'ójoy jún i dhayadh dhuchlab.
- ◆ Ne'ets kin alwa' exla' an ts'ejkakadhtaláb ani in t'ajchíl ólchidhtaláb ti an ólchixtaláb ani jún i dhayadh dhuchlab.
- ◆ Ne'ets kin junkúxliy in alwá' ti jún i ólchixtaláb ani jún i dhayadh dhuchlab.
- ◆ Ne'ets kin alwa' tsalpay k'al an junkux axi éynal ti bá' an wat'bom putudh tsalapchik ani ti bá' an yab wat'bom putudh tsalapchik.





Ka mef'a' an k'ot'biláb ani ka ajiy an dhuchlab.



¿Jantom t'ajbiláb tejwa'ti bá' an k'ot'biláb?

¿Jant'odh in bij an kwenél i dhuchlab axi k'wajat in ajiyal an tátaláb?

¿Abal jant'onéy tu éynal?

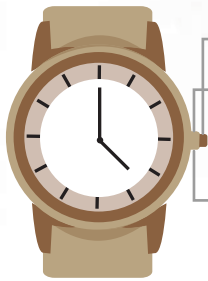
Ka met'a' an k'ot'bilábchik, an ók'bijlábchik ani an ts'ejkadhtaláb ti a axé' xi ólchixtaláb. Tálbél ka tok'tsiy a axé' xi konowixtalábchik.

¿Jant'onéy a tsalpanchal abal játs an ólchixtaláb?

¿Jantom ólchixtaláb in bínál in k'ot'bíl an lejbox k'ij?

Nova – ólchixtaláb

K'ak'námal kom a ts'a'iyal jún i lejbox k'ij k'al i pila. Axé'xi lejbox k'ij k'wajat ts'ejkadh k'al i édhaltaláb ti pila ti pulik t'ajbiláb axi in alwa'ólnál an tsakam k'ij ta íts'. Ka t'aja' an alwa'taláb ka ajiy a axé'xi ólchixtaláb abal ki t'ójoyoy jún i alwa'taláb abal tálbél.

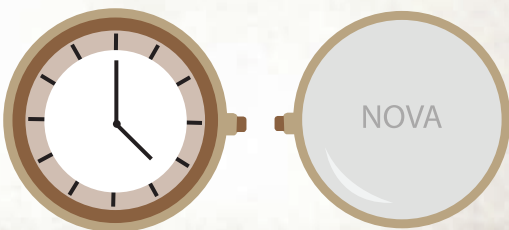


k'a'ál tsikwtsintaláb
jant'odha' tin
tomnál ka k'wajiy
kwechochtal

Jant'odha' ti ka beletna' an lejbox k'ij

Yab ka lej tsapik édhal, ka beletna' abal yab kin bats'uw an k'ak'ém ani an ja' (max in ólnál abal k'wajat ts'ejkadh abal kuxudh k'al i ja').

Yab ka utuw ju'táj ti wa'ats i t'uuyik'ja'. A ejtowal ka k'wit'iy ka wat'banchij jún i toltom axi ats'ém ani tálbél ka wat'banchij júnakej waynek ani paluw.



Jant'odha' ti ka eyendha' an lejbox k'ij

Max a lejboxtal k'ij in kwa'al jún i pejach i **plástico** tin ál an kwechoch, ka tixk'a'ani ka ni'í'iy an kwechoch k'al i k'ayumtaláb abal alál jant'odha' kwa'al ka k'wajiy. Ka met'a' in k'ot'bíl an lejbox k'ij. Yajúmk'ij ka kininchij an kwecho' tin k'a'al k'wajtal ani ka wilk'iy abal ka édha' an tsakam pat'ál axin lejbayal an ajumtaláb k'ij; ka alwa' punuw an k'ij ani tálbél ka ni'í'iy tsab junílk'ij an kwechoch abal alál abal an lejbox k'ij kin ts'í'kiy ti belal.

Jalk'untaláb i *batería*.

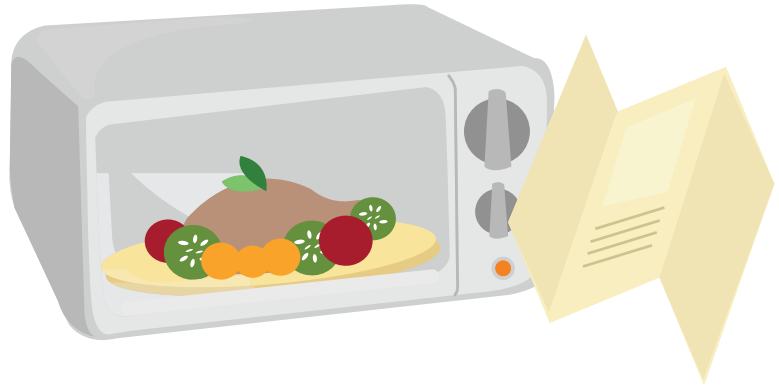
An *batería* axin kó'oyal a axé'xi lejbox k'ij in kwa'al in ejatal ti jún i tamub. Tám an *batería* u talél in tsáp ka dhubat jalk'unchij abal yab ka odhej an lejbox k'ij. Ka ne'dha' an lejbox k'ij k'al jún i ts'ejkom abal kin jalk'unchij an *batería*. Ka eyendha' jún i *batería* ti 1.55 in tsáp *óxido de plata*.



Ts'a'idh ani buk'udh k'al a NOVA. Lejbox k'ij tin puwél an tsabál S. de R.L. de C.V.
www.nova.com.alem

Kit k'alej ti pulik dhuchlab ani ka ajiy an ólchixtaláb k'al an pat'ál oy'omtaláb HT-0010.

Ka ela' an ólchixtaláb axi it konchinal ani ka tok'tsiy an konowixtalábchik.



Ka ólna' óx i t'iplab k'anixtaláb abal ka eyendha' an pat'ál oy'omtaláb HT-0010.

1. _____

2. _____

3. _____

Ka dhucha' jant'odha' ti kwa'al ka k'wit'yat an pat'ál oy'omtaláb.

¿Jant'onéy ne'ets ka t'aja' abal a k'apnélil ka jilk'on eblim oy'omadh?

A tso'óbakits abal:

An ólchixtaláb játs jún i dhuchlab axi dhuchadh ju'táj tu alwa' ólnáb pejach ani ti pejach jant'odha' ti ka eyendha' an eyextaláb, jant'odha' ti ka ts'ejkakay, jant'odha' tu éynal ani jant'odha' ti ka beletna'. Aniyej ejtíl i ólchixtaláb abal yab kit k'oley ani abal ka alwa' eyendha'.

Tin taltal, u punuwáb i ólchixtaláb k'al an ts'ejkom ju'táj k'wajíl, pat'ál tawnaxtaláb ani dhuchum abadh káw (*correo electrónico*).

Tsapik ajumtaláb

Ka tsapik ajiy an dhuchlab *An áb*, axi k'wajat ti dhuchlab ajumtaláb ti ténék. Ka tsápna' k'al a axé'chik xi tukum:

- Ok'oxk'ij tam kit tsapik ajmáts, ka kwék'ij ajiy an dhuchlab ani ka elchij jant'onéy in lé' kin ólna'.
- Ka kiloy an tsalapchik axin kwa'al in jalbíl ti bá' an ajumtaláb.
- Ka wichow ka ajiy an putudh tsalapchik axi a kiloy. Ka pidha' a káwintal in tsapík ani in janídh axin yejenchal, abal ka wat'banchij jita'chik xi ti ats'ál, an tsalapchik axi lej exbadh ti dhuchlab.
- Tam kit ajumáts tsapik, ka beletna' jant'odha' ta ulalchik an káw.
- Tin taltal, ka tsapik ajiy patal an dhuchlab, ka pidha'yantom in puwéltal an tsalapchik axi exbádh.

Ka kiloy an alwa' tok'tsixtaláb ti bá' a axé' xi konowixtalábchik.

Tam ka lej ulits an áb.

- a) U tsambél an k'wajtaláb.
- b) Wat'adh tu k'ak'linal.
- ch) U tsamambél an k'ay'lál.

Aniyej tam ka ulits an alabél áb.

- a) In bínál i alwa'taláb.
- b) U wa'tsinal i t'e'pintaláb.
- ch) Yab u wa'tsinal i t'ojlab.

Patal an k'wajíl ani an ko'nélchik.

- a) U t'e'pinal tam u ulel an áb.
- b) It'ixbélchik k'al an áb.
- ch) U kulbélchik tam u ulel an áb.

Ka t'ila' abal:

Tam kit tsapik ajumáts, tatá'a ejtawal ka pidha' in alwá'tal an ajumtaláb. Ok'oxej in yejenchal ka exbanchij an ólnaxtaláb, ka t'aja' ka exbay jawa' in lé' kin uluw an dhuchum ani tálbél in yejenchal ka exóbna' an ajumtaláb abal ka pidha' in tsáp, in janídh ani in ots'omtal a káwintal, abal ka kawidhbédha' an káwchik o an yab putudh tsalapchik axi lej uchbidh axi a kulbétna' jant'ini' tit ajum ani jant'onéy a lé' kin exbay an óts'ol.

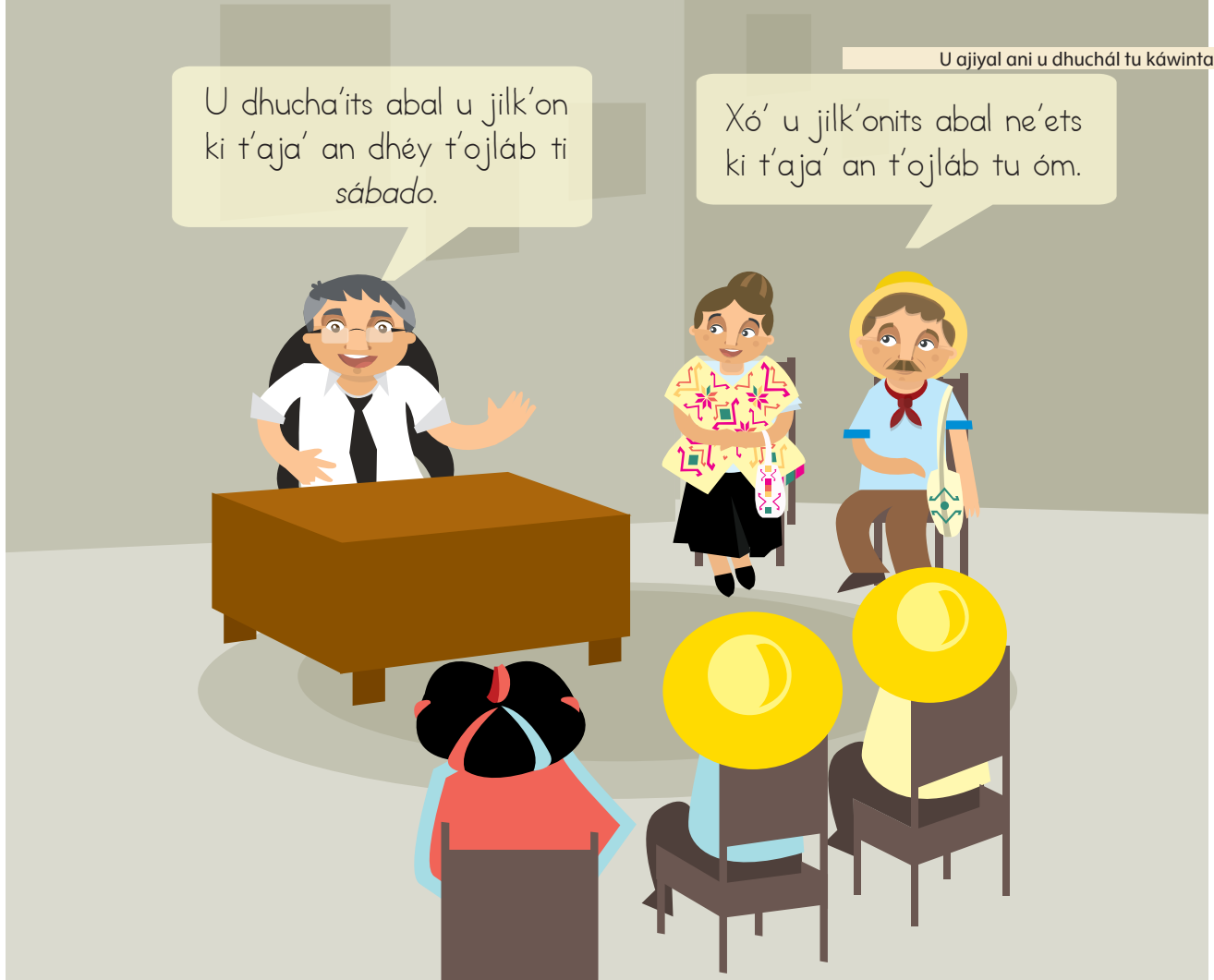


Ka met'a' an k'ot'bilábchik ani ka ólna' kál a juntalchik.



U dhucha'its abal u jilk'on
ki t'aja' an dhéy t'ojláb ti
sábado.

Xó' u jilk'onits abal ne'ets
ki t'aja' an t'ojláb tu óm.



¿Jantom t'ajbiláb a tsu'tal ti bá'an k'ot'bilábchik?

¿Jant'odha'in bij an dhuchlab axi it k'wajat a dhuchál?

¿Abal jale' tu t'ajáb a axé' xi kwenél i dhuchlab?

Ka ajiy a axé' xi dhuchlab ani ka ólna' k'al a juntalchik.

DHAYADH DHUCHLAB OK'XIDH TSALPADH TAMKUNÉL

Ti dhajuwk'ij 11:00 ta k'icháj 7 a *enero* ti tamub 2009, tamkudh an kwenchal éyal, an ts'álej, k'al an exobintaláb, ani tin yanél an k'wajílchik, antsaná' jant'odha' ets'ey ts'í'kin an tamkuntaláb k'al a axé'chik **XI AJUMTALÁB**.

1. WAT'BOM BIJLÁB. Axi in t'aja' a José Lorenzo.

2. T'OJOJON AN TAMKUNTALÁB. Lej yán tin éb an óts'ol.

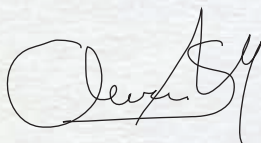
3. ÁJIN AN DHAYADH DHUCHLAB AXI WAT'ENЕК TAMKUNTALÁB. Axin t'aja' an tátaláb José Ricardo, ju'táj ti an tamkuntaláblom in jila' patal alwa'.

4. T'AJAN IN K'ICHÁJIL AN T'OJLÁBCHIK. Bijin oxlom k'icháj *sábado* axin kwa'al a *enero*. *SÁBADO* 7, Tamkuntaláb k'al an k'wajílchik. *SÁBADO* 14, ne'ets ki t'ajchij an belja' ti bél. *SÁBADO* 21, jayétsej ne'ets ki áynanchij in beljá'il an bél. ANI TI *SÁBADO* 28, ne'ets ki t'aja' an t'ojláb ti atáj exobintaláb (*primaria*), ne'ets ki pakuw an biyál atáj tek'dhomtaláb (*cocina*).


5. AN TS'ÁLEJ TI KWENCHÁL. Joel Obispo Juana in uluw an káw k'al an éyaltaláb axin kó'oyal, abal kin dheyatna'chik an t'ojláb, játs axi kwa'al ka k'alej k'al an tamkuntalábchik tam *viernes* ti junchik *semana* ti a axé'xi tamub 2009 ani in uluw abal in kwa'al jún i it'ixtaláb k'al an oxchiláb ts'alej, a Apolinar Santiago, kom yab u k'alel k'al an tamkuntaláb, in uluw abal in jilál ma xi júnakej tamkuntaláb abal ka ts'éjkan. Aniyej jilk'on uludh abal axin ók'nál k'al an dif, in yejenchal ka k'alej k'al an tamkuntalábchik, abal ki tsu'chij in t'ojlábilchik ani ki tolmiy k'al jawakitsk'ij tam it'ixtaláb axi kin kó'oychik.

6. TAMKUDH T'AJBILÁBCHIK (*asuntos generales*). Tejé' in uluw an káw an mímláb Justiniana de Cornelio Santos, ju'táj tin konyal i tsabál abal in k'imá' (*solar*), po uchan abal a axé'xi t'ajbiláb (*asuntos*) ne'ets ka t'ajan tam ka k'wajiy tin patál in yanél ani xin yejenchal ka k'wajiy jayej. An tataláb Juan de la Paz Nava in ólna' abal patal abal jajá' ne'ets tuku jolliy jún i jáyits a k'icháj. Yab jant'oj lej taley a axé'xi tamkuntaláb. I BÍNÁL I ALWA'TALÁB.

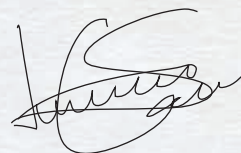
AN OK'OX ÉYAL TI KWENCHAL
C. AGUSTÍN SANTIAGO MÓNICA



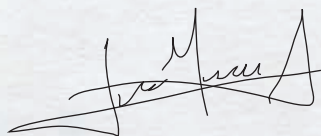
AN TS'ÁLEJ ÉYAL
C. JOEL OBISPO JUANA



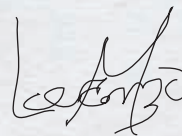
DHÁYAL TUMÍN
C. JUSTINIANA DE CORNELIO SANTOS



OK'OX ÉYAL K'AL AN ATÁJ
EXOBINTALÁB
C. JUAN MARTÍNEZ ANTONIA



TOLMIX
C. JOSÉ LORENZO MARTÍNEZ



Ka met'a' jant'odha' ti k'wajat ts'ejkadh an dhuchlab ani ka tok'tsiy jawa' axi it koncháb.

¿Jantom ólchixtaláb in kó'oyal an dhayadh dhuchlab?

¿Jant'onéy in lé' kin ólna' an putudh tsalapchik axi k'elbadh ajidh (ki t'ójoyoy) ani k'wajat t'unuk'uchik?

¿Jita' xin dhucha' an dhayadh dhuchlab? ¿Jant'odha' ta exlál?

Ka ajiy a axé' xi dhuchlab.

Ta kwenchálil k'wajinek ti k'ibel junchik jant'ok'ij ti altáj an atáj exobintaláb, jaxtám in lé' ka kuban in akan an k'amal ti pilchik i pejach i tsabál, antsaná'

jayej jún i pat'al telmaxtaláb. Abal ka t'ílan jant'odha' ka tolmixin an ok'bichow (*municipio*) ka tolmixin k'al an k'amal ani an kwenchal kin t'aja' an telmaxtaláb ti bá' an atáj exobintaláb, t'ojoyat jún i tamkuntaláb k'al an kwenchal ani an éyal axi tanáchik. Tatá' in tomnál ka ts'ejka' an dhuchadh úw axin ólnál an dhéy t'ajbiláb axi jilk'on uludh ti tamkuntaláb.

Ka ajiy an dhayadh dhuchlab axi k'wajat ta pulik dhuchlábil ani ka alwa' met'a' an pejechik axi in kó'oyal.

Ka kidhbay an k'elab i pejechik k'al an dhayadh dhuchlab ani ka dhucha' tin winab jawa' axi tatá' ne'ets ka punuw ti dhayadh dhuchlábil.

Pejach	¿Jant'onéy ne'ets ku punuw tu dhayadh dhuchlábil?
Ok'bij an dhuchadh úw	
Xe'tsintaláb, ajumtal a k'icháj ani k'ij tam ti t'ajan an tamkuntaláb	
Bij axi k'wajiyichik	
A axé' xi ajumtaláb	

Pejach	¿Jant'onéy ne'ets ku punuw tu dhayadh dhuchlábil?

Ka dhucha' ti bá' a axé' xi maplab an dhayadh dhuchlab abal ka ts'ejkan an it'ixtaláb ti bá' an atáj exobintaláb, ejtíl max a t'ajámalakits.

[illegible]

K'al a axé'chik xi tukumchik ka t'ojjoy an dhayadh dhuchlab k'wajał alwa' ts'ejkadh.

¿A punchij in ok'bij an dhuchadh úw?

¿A dhucha' an xi ajumtaláb?

¿A punuw in bijchik an atiklábchik axi k'wajiy ti tamkuntaláb?

¿A bijiy a k'icháj ani an k'ij tam ti t'ájan an tamkuntaláb?

¿A punuw jawa' a tsalpayal abal in ejtowal kin uluw ti junchik xi ajumtaláb ani jita' in uluw?

¿A dhucha' an dhéy ólnaxtaláb axi ulitschik?

¿A punuw tin taltal ani in kiloxtal an éyalchik?

Max in k'ibál jún jant'oj, ka punk'unchij.



A tso'óbakits abal:

Jún i dhayadh dhuchlab pél jún i ts'ejkadh úw ju'táj tin t'ajál abal kin ólna' an dhéy káwchik axi in kó'oychik ti bá' an tsakam tamkuntaláb o ti pulik tamkuntaláb.

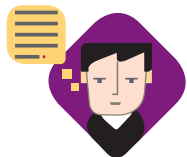
Ka punuw jayk'í' ti t'ajan an tamkuntaláb, ti ju'táj ani jantom k'ij, jita' axi k'wajiy ani jant'onéy axi in tsu'uwchik (áy an tamkuntaláb). In ólnál jant'onéy axin t'ila'chik, jant'onéy in uluw ti junchik ani an áytaaláb axi in kó'oychik.

Tin taltal, punuwáb in bij, in éy ani an k'its'odhtal k'al an éyalchik axi k'wajiychik, abal ani ka putun jawa' axi in uluwchik ani jawa' axi ulitschik.

Junkuxtaláb ti dhuchlabchik

Ka dhucha' ti bá' an k'elabchik jawa' axi it konchinal k'al an ólchixtaláb ani an dhayadh dhuchlab.

In alwá'	Ólchixtaláb	Dhayadh dhuchlab
¿Abal jale' ti éynal?		
¿Jantom ólnaxtaláb in kó'oyal?		
¿In kwa'al i k'ot'bilábchik?		



Ka junkuw k'al jún i kilodhtaláb an junkuxchik ti an tsablom putudh tsalapchik ti junchik i k'elab. Ka met'a' ti bá' an t'ipodhtaláb.

Naná' u tsemdha' jún i olom

Naná' in wayal

Tatá' a tsemdha' jún i olom

Tatá' it wayal

Jajá' in tsemdha' jún i olom

Jajá' u wayal

Wawá' i tsemdha' jún i olom

Wawá' u wayal

Tatá'chik a tsemdha' jún i olom

Tatá'chik it wayal

Jajá'chik in tsemdha' jún i olom

Jajá'chik u wayal

Ka tok'tsiy an konowixtalábchik.

Ka met'a an junkux axi a junkuw, ¿jununúlchik o pilchik?

Ka met'a' an putudh tsalapchik axi a junkuw. ¿An atiklábchik axi in t'ajál an t'ajbiláb jununúlchik o pilchik?

Ka met'a' an putudh tsalapchik junílik'ij, ¿jawa' játs i wat'bomchik?

¿Jale'? _____

Ka k'ot'biy an junkuxchik ti an ok'ox putudh tsalapchik ti bá' an xe'tsintaláb axin tomnál kin kó'oy. Ka met'a' ti bá' an t'ipodhtaláb.

Junkux ti wat'bom	Junkux ti yab wat'bom putudh tsalapchik
Naná' _____ u _____	Naná' _____ in _____
Tatá' _____	Tatá' _____
Jajá' _____	Jajá' _____
Wawá' _____	Wawá' _____
Tatá'chik _____	Tatá'chik _____
Jajá'chik _____	Jajá'chik _____

Jant'odha' a tsu'uw wa'ats tsáb i junkux abal ti junchik i jalk'ux bijláb atikláb, jún u éynal ti bá' an wat'bom putudh tsalapchik ani xi júnakej u éynal ti bá' an yab wat'bom putudh tsalapchik.

In lej uchbíl ki tso'óbna' a axé' abal ki lej tsu'uw ti an kwenél i putudh tsalap axi ne'ets ki dhucha' ani ki punchij an junkux axin tomnál ti junchik a axé'.

Ka dhucha' tsáb i wat'bom putudh tsalapchik.

1. _____

2. _____

Ka dhucha' tsáb i yab wat'bom putudh tsalapchik.

1. _____

2. _____

Ka met'a' k'al an tolmix exóbal an wichk'odh t'ajbiláb axi a t'ajál ti bá' a axé' xi ajumtaláb.

[illegible]

[illegible]

[illegible]

[illegible]

[illegible]

[illegible]



U ajiyal ani u dhuchál tu káwintal. Tének XEKLEK OK'XIXTALAB

Bij an atik'láb tsakam o pulik

Tata' ók'bij

Mim ók'bij

Bij (chik)

Ka t'ipoy k'al jún i puchun ✓ an ajumtalábchik
axi a alwa' putundhámámits ti junchik i pejach.

RFE o CURP

Pejach 1

In lej exlál i pilchik uw etil an pulik dhuchlab, an, wé' dhu-
chadh ólnaxtaláb, ólnaxtaláb, dhuchadh úw, pulik dhuchlab
ani konowixtaláb.

In exlal an álemtaláb axin yejenchal kin punkunchij an dhu-
chlab a xi tsu'udhits.

In exbaya an dhuchlabchik axi in ajiy ti bá' an pejach.

In exlál ti bá' an dhuchlabchik an pejechik exóbtintal káw axi
tsu'tat ti bá' an pejach.

Uólná.l abal in alwa' putundha
a axé' xi pejach

Ajumtal ak'ichaj

Bij ani in kiloxtal an tolmix exóbal

Pejach 2

In lej exlál jayk'i, jutáj ani abal jale' tu éynal an dhuchlabchik
xin tsu'uw ti bá' an pejach.

Ka dhucha' jant'odha' ti t'ajadh ani in álém jawa' axi in yejen-
chal kin nedha' an ólnax tek'dhomtaláb ani an t'ilabchik ani
an dhayadh dhuchláb axi a tsu'uw ti pejach.

In ejtowa kin exla' i ólnaxtaláb axin kó'oyal an dhuchlabchik.

In exlál ti an dhuchlabchik an pejechik uludh káwchik axi
tsu'udh ti pejach.

Uólná.l abal in alwa' putundha
a axé' xi pejach

Ajumtal ak'ichaj

Bij ani in kiloxtal an tolmix exóbal

Tének exóbtintaláb

U ajiyal ani u dhuchál tu káwintal. Tének XEKLEK OK'XIXITALAB

Taltal kwetam takoxtalálb

¿jant'oney u ejtow?

¿abal jant'oney ne'ets ku eyendha'?

Kiloxtal ti an atiklálb tsakam o pulik _____

Ólnoxtalálb ti t'ajbilálb

Ajuntal a k'ichaj _____

Xe'tsintalálb ti t'ojan _____

bij ani kiloxtal an t'ojom _____

Tének exóbinlaláb



En este material encontrarás actividades de gran utilidad que te ayudarán a poner en práctica el conocimiento que tienes sobre la lectura y la escritura en la lengua tének; además, enriquecerás tus conocimientos sobre diferentes tipos de textos. La finalidad es que sigas interesándote por aprender más sobre la lengua escrita.

Ta bá'a axé' xi eyextaláb ne'ets ka ela' i t'ojlábchik axin kwa'al yán in jalbíl kom ne'ets ti tolmiy abal ka t'ojlábna' an wit'adhtaláb axi a kwa'alits ti ál an ajumtaláb ani an dhuchumtaláb ti an tének káw, aniyej ne'ets ka k'adhatbédha' a wit'omtal k'al an pilchik kwenél i dhuchlabchik. In uchbíl a axé' xi eyextaláb játs abal ka áynanchij ka kulbétna ka wit'a' yán jant'oj k'al an dhuchadh káwintaláb.



DISTRIBUCIÓN GRATUITA
BUK'NADH TS'EJWALIDH

tének • huasteco • tének • huasteco • tének • huasteco

