



Leo y escribo
en mi lengua
**Yokot'an
Central**



Kitsike' i
kits'ibin tikt'an
**Tinxiná
yokot'an**



Créditos a la presente edición

Coordinación académica
Sara Elena Mendoza Ortega
Elisa Vivas Zúñiga
Bartola May May

Autoría del prototipo
Guillermina Duarte Hernández
Elisa Vivas Zúñiga

Adaptación para la población hablante
de yokot'an Central
Isaías Hernández Isidro
Salomé Martínez de la Rosa
Celia Méndez Guillermo

Asesoría académica
José Sergio Ramírez y Fuentes
Guillermina Duarte Hernández

Revisión técnica
Miguel Angel Recillas González

Definición de contenido para reflexión de la lengua
Amanda Alejandra Delgado Galván

Coordinación gráfica y cuidado de la edición
Greta Sánchez Muñoz
Adriana Barraza Hernández

Seguimiento al diseño
Ricardo Figueroa Cisneros
Jorge Alberto Nava Rodríguez

Seguimiento editorial
María del Carmen Cano Aguilar

Supervisión editorial
Marlik Mariaud Ricárdez

Revisión editorial
Gabriel Nieblas Sánchez
Alma Alicia Naves Merlín
Laura Angélica de la Torre Rodríguez

Diseño de interiores
Jesús García Morales

Diseño de portada
Fabiola Escalona Mejía

Diagramación
Mario Armando Vázquez Varas
Ricardo Pérez Rovira

Ilustración de interiores
Juan Jesús Sánchez Muñoz
Mario Grimaldo González
Melquiades González Becerra
Ricardo Figueroa Cisneros
Ismael David Nieto Vital
Octavio Jiménez Quiroz
Vanessa Hernández Gusmão
Ernesto Arce Ortega

Ilustración de portada
Cristina Niizawa Ishihara

Leo y escribo en mi lengua. Yokot'an Central. MIBES 3. Libro del adulto. D.R. 2012 © Instituto Nacional para la Educación de los Adultos, INEA, Francisco Márquez 160, Col. Condesa, México, D.F., C.P. 06140.

Esta obra es propiedad intelectual de sus autores, y los derechos de publicación han sido legalmente transferidos al INEA. Prohibida su reproducción parcial o total por cualquier medio, sin autorización escrita de su legítimo titular de derechos.

ISBN *Modelo Educación para la Vida y el Trabajo*. Obra completa: 970-23-0274-9
ISBN *MEVyT Bilingüe con Español como Segunda Lengua*: 970-23-0500-4
ISBN *Leo y escribo en mi lengua.* Yokot'an Central. MIBES 3. Libro del adulto: 978-607-710-199-4

Impreso en México

Índise

Uye'kán 4

Simbolujo' 5

Unidaj 1 10

Leksión 1 12

Leksión 2 31

Leksión 3 53

Ajuntulmech'inakinom 1 79

Unidaj 2 86

Leksión 1 88

Leksión 2 110

Leksión 3 134

Ajuntulmech'inakinom 1 158

Jun koyile' akinomjo' 165

Uye'kán

Ni pimiljun kemu' kiye'benet t'oko' atuski t'ok ni k'ajna'taya ta ané, tuyak'o japoilen noj k'elin testujo' i ejersisiujo' koxe utiklenet aben umuk' k'a sebesan ati' ta ni tsik i ts'ib.

Ni pimiljún ya'an tusu t'ok cha'p'e unidajo'. Kada unidaj ukinintan uxp'e leksionjo'.

Tamá ta kada leksión, tiki ta ni tsik ach'e' ak'ajalín, jiniba usakin atik'e' achi'jesan ta sebiljo' ta uti'kiba i tach'e' ak'ajalin tubá testujo', axé amech'in ni pitsil mundu ta tsikt'an muk', ya'tiki atik'e' achen ni ts'ib tubá testujo' i ato'esan. Ya'tiki axé atik'e' ni k'ajalino' ta otrojo' patan ta ni t'an tinxina yokot'an ke akile' ke axé awolin achen konose.

Tubá atiklen jimba k'imbitada axé akinintan ump'e Pimiljún tubá tsikjo', Unk'ejun i ni Bokabulariu jinuk'a akilbenetla akinintanla nits'i tubá patan t'ok unejo', k'a unjek ke aki su'benetla noj k'elin testujo', axe achen k'en ejersisiujo' ke awilbinte tan ni pimiljún.

Kinintán k'elin ch'a'iljín bajka atik'e' jinda modulu.

Ki k'inti'benet'oko' ke' uts apa'sen tan kinom.

Simbolujo'

Tan apimiljún axé apojlen k'en simbolujo', axé ti ilbinte kachida achen ni cherajpatanjo' i kua'tak uk'inintanjo' ke'axé achen tan jinda modulu.



Kache' uyute t'an.

Jinda simbolu uxé uyilbenet kache' uch'e' achinen uts ni yets'jo' i ts'aykun ni t'anjo' i uk'inkiba ni testujo' tubá tsik ke aye'binte tamá ni upájina.



Uti'kiba tsik.

Jinda simbolu uxé uyilbenet keni ejersisiujo' uxé ulotinet ach'e' ak'ajalin o ats'aykun kani ukinintan ni testu ke uxé ti ajti ta' k'ib, ta jindaba axé achinen ni yets'jo', seyujo', uno'an letrajo', ubonkiba, jin ulot t'ok otroj junó' ke axé ayiran.



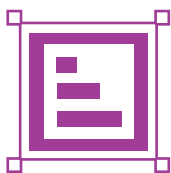
Tsik tubá testu.

T'ok jinda simbolu axé ti ilbinte ke awubin o achen ump'e tsik testu t'ok tomp'e ak'ajalin. Ané achinen ke che' umpets' mach k'en ni tsik testu, tubá ach'imben kani uyile' ni numsjat'an, k'atín o tsiki jiyipets'kira k'ini ak'a.



Ch'imk'ajalin tubá testu.

Jinda ump'e simbolu ujok'e'et ak'ajti'in ni i'k'ajalin utsuk'inílan ta ni atsiki.



Kache'anjo ni testu.

Ubadaba upaminte ni xot'kibajo' ke utuse' ni testu i kache' upukinte tantamá upájina.



Tsikt'an muk'

Tsik tubá bik'itts'ib t'ok umuk'an at'an:

1. Ye'binte ni ejersisiujo' tubá atsike' bik'itts'ibjo' tubá ke akine' ni tsik uts, t'ok muk' i anikin ati'.
2. Aye'binte ni ejersisiujo' tubá uyilbenet ke ni tsik ta bik'itts'ibjo'ukinintan k'en usiknijika'ujo' che' tiki ka'chich awo awile' t'ok jindajo.

Tsik tubá ump'e testu t'ok umuk'an at'an:

1. Uk'atibinte ni ajyebejo' utsike' ni testu na'tan.
2. Ke ts'aykintik kani yo uyile' ni ajts'ibjun t'ok utestu.
3. Tiki tsikila muk' at'an i ye'benla upetejo'.
4. Aye'binte jinda ejersisiu tubá ach'e' ak'ajalin kache' achen ump'e tsik, tubá achinen: kache' awile', kache' ak'ie', kache' anikin ati' tubá tsike' i uyilbenet kache' achen uts.



Pimiljún tubá tsikjo'.

Tamá apimiljún axé apojlen jinda simbolu ke uyilbenet kache' axé ak'ine' ni apimiljun tubá tsik k'a achen patan t'ok jini ukinintan ni kinom.



Kache' uyute t'an.

Jinda simbolu ke uyilbenet a chinen uts ni yets'jo', i/o ni testu i ts'aykun ni kache'an bajka uch'e' k'ini ni ts'ib.



Kache'anjo ni testu.

Ubadaba upaminte ni xot'kibajo' ke utuse' ni testu i kache' upukinte tantamá upájina.



Cheraj tuspattan ta ts'ib.

T'ok jinda simbolu kijok'e'et t'oko' awile' ixkani axe ats'i'ben, kani axe awilben, kache' axe awilben i kache' uxe ti i'kan ni testu ka'ya'an ta' k'ajalin ke' awolin awile' ts'ibi.



Ts'ib tubá testu.

Tan ni simboluda axé apojlen ni uyilkan najtikijo' bajka axé ti sujti ats'ibin o a ts'ibin jini sam awili najtiki i awoli awile' t'ok ni ats'ib.



Mech'om y to'esya tubá testu.

Jinda simbolu uk'ajti'benet ke ta' tsupsen ni ts'ib uch'e' amech'in tubá achinen uts ke ni awolí awile'ba, che'tiki amech'in i to'esan ni ts'ib tubá a testu, che' jin uyolin.



P'isbenulot ni testujo'

Ts'ejejtak jinda uxé uyik'e'et tinumiba tubá ap'isbenulot ni testujo', ak'ajti'in kache'ango', xot'kibajo', ni numsjat'an i kua'uts'ibkan utsuk'inilan tubá testujo' ke amech'i kada leksión i machulotjo'. Tiki axé apaminjo' kache' uk'inilan tan kuxti.



Ch'imk'ajalín tubá t'an

Tsik tubá testu i upaminte kache' utuskan utsilts'ib:

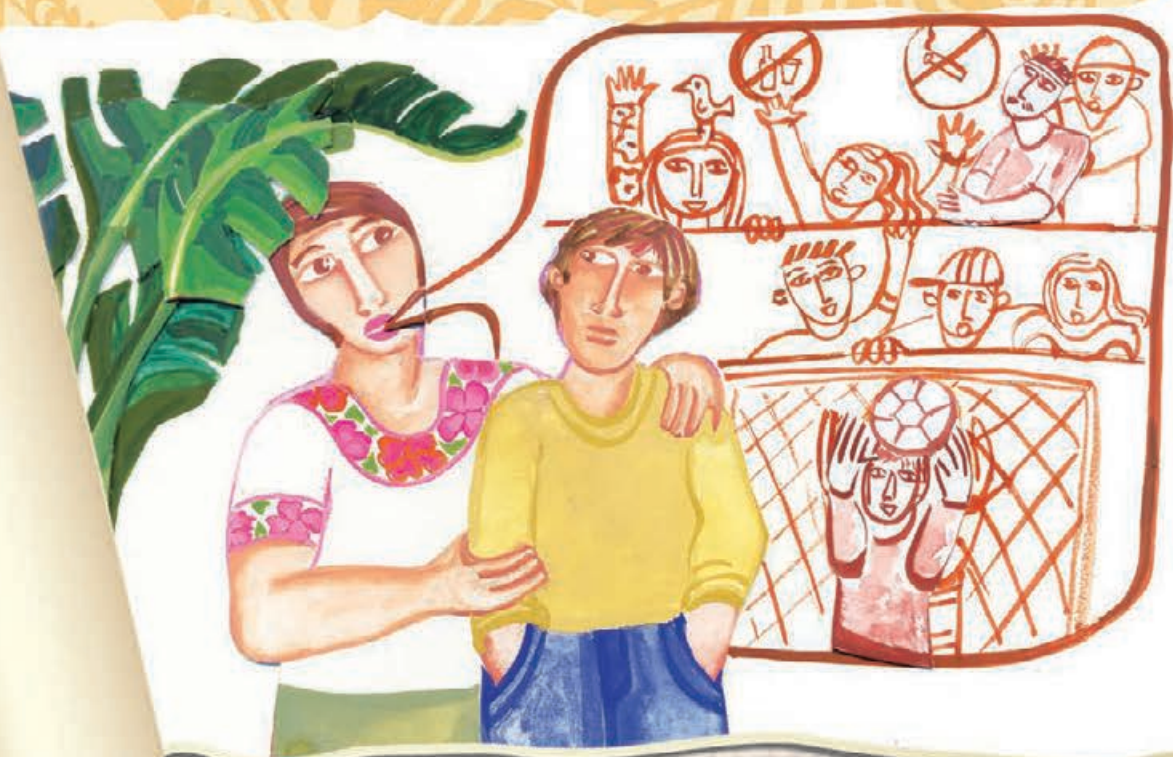
Ni tsik tubá ump'e testu uyute k'a ni ajajtijo' nats'ijbilakjo' uk'ajalin t'ok kua'chika ejersisiu utsilts'ib.

Ch'imk'ajalín kache' utuskan utsilts'ib:

1. Uye'kan k'en ejersisiujo' bajka ni yebe uyik'e' kache' uk'inikan utuskan utsilts'ib.
2. Axe atsike' ni rekuadrujo' ts'ejejtakjo' ko k'aba'jo' "K'ajti'in kani..." o "Awi kani..." i k'alín chinen jini amech'i tan ni patanjo' uts'iktesan jini uyile' tubá utuskan utsilts'ib.

Ik'om tubá konsektu ta tump'e kinom:

Jinda ejersisiujo' tubá atik'e' achen praktika kache' utuskan utsilts'ib i u'ik'om.



Unidadaj

1



Yebe' bik'itajlo' i ajt'ibilajo':

- Uyik'e' kache'uyute tubá utik'e' uyilkan kua' ukinintan ni testujo'.
- Pamin kache'an i chimben kache' uyutet'an ba kachiko'onba testujo'.
- Uyik'e' momentujo' tubá ts'ib: tuspattan, ts'ib i to'esajya bajka ts'ibin ump'e testu.
- Pamin kachiko'onba kache'an ni t'an tuts'ibinte.
- Pamin kua' ukinintan i upete i'k'ajalinjo' tamá testujo'.
- Utik'e' ejersisiujo' ta tsikt'an muk'.

Leksión 1

Kua'uxe ti utejo'

- Tsiki uk'aba' i up'i'k'aba' tubá apamil pojliben ni t'an kache'achen.
- Ch'ak'ajalín tubá tutoja tusu kache'achen tubá asapin kache'tusu.
- Pamin kache' utuse' uximbilibjo' i uyilkanjo' ta uyilkan kache'achen.
- Tsiki muk' at'an.
- Pamin kua'uxe ti ute tubá ump'e iktajt'an.
- Ts'ibin i mech'in ni iktajt'an.
- To'esan ni ts'ib tubá ump'e iktajt'an.
- Pamin utuskib tubá testu (kache'tusu i utstak ya'anjo').
- Pamin kua'yo uyile' ucha'p'elma ni testujo' ka uti t'ok patanjo'.
- P'isbenulot ni testujo' ka uti t'ok patanjo'.



Chinen i tsiki ni ts'ajijo'.



Nanti ti noj otot ya'an ump'e jun koyile' kache' axe akinintan nijunjini.



P'alínla ni k'itomjo'.

¿Kaba jun uch'e' utsike' Noxajuan?

¿Kátuba uch'imkan ni junoda?

¿Ka'amba otrola'u upojlinte ni junoda?



Sakin tamá Unk'ejun ni tupinte' testu: "Uk'inileskan tubá ni chumjats'intiket".

"Uk'inileskan tubá ni chumjats'intiket"

OJISIALIA NO. 05, BIYA T† MUJTE' TA JAM†LE

LOTOJO':

1. **Jun ta lotojan** (jini a uti najtikiba i chak'e uyats').
2. **Jun ta pinkiban ta ni papo'** (jini a uti najtikiba i chak'e uyats').
3. **Identifikasion t'ok uyets' ta upapo' i cha'tu ajlotaya** (ujun ta elektor, na uti najtikiba i chak'e uyats'. Jini yats' ajnik tusu tan unk'e ujutjun).
4. **Ujun ta pinkiban ta ni otot tadjaj** (na uti najtikiba i chak'e uyats').
5. **Che' a pinkibi tuyot t'ok ixch'uch'bijch'okba, utisen uk'ejun jot'o k'a ni ixch'uch'bijch'ok, t'ok chak'e uyats' ko yile' ixkune** (ujun ta elektor).
6. **Ujun ta ubakuna** (chak'e uyats').

TAJ JUNTA'UJO' O TELOM NA':

Ni jun uk'atinte najtikiba, mach k'ini ni jun ta lotojan.

UYILKAN: bijch'ok ko kinintan unjap kuxu utoje'o umulta, i utisen ujun ta pinkiban ko yik'e ni ajnoja ta bajka uts'i'binte uk'aba'jo' ni bijch'ok.



Tsiki ni ch'ojk'abajo' i ts'ibin ti liniajo' jini awile ko yile' ni testu.

¿Kaba numsjat'an uch'e' ukinintan ni ts'ejejtak ta machka lotojo'?

¿Kaba numsjat'an uch'e' ukinintan ni ts'ejejtak ta uyilkan?

Tsiki ts'iki ni testu.



Jot'in t'ok unp'e ✓ che'toj o machtoj.

	CH	M
Ni uye'e ujun t'ok uyets'ba jin ump'e jun k'ini tubá ni papjo'.		
Machka ya'anjo' taj junta'ujo' uch'e' uye'e'jo' upete ni ujuno' ko k'atinte i mach k'ini uye'e' ni ujun ta lotojan.		
Naj lotayajo' uch'e' uye'e' cha'k'e uyets' ta jun ta pinkiban.		
Ni t'ibilbijch'okba utoje' umultajo'.		
Ni na'jo telomjo' tok'a uch'e' ni ch'ok.		
Ni tamitejo' uch'e' utik ti OJISIALIA BIYA Tġ MUJTE' TA JAMġLE.		



Jot'in ni ap'alinti uts.

¿Jiyp'e uyets' jun ta pinkıban uxé uyık'e'o naj lotayajo'?

- a)** cha'k'e uyets'
- b)** ump'e uyets'
- ch)** ni'ump'e

Ni jun ta bakuna ke uye'kan jin ta:

- a)** ni p'i'ajlo' koxé ti ts'ibkan
- b)** naj lotayajo'
- ch)** ni papjo'

Ni jun ta lotojan uyi'kan:

- a)** na uti najtiki i cha'k'e uyets'
- b)** tok'a unk'e uyets' t'ok ni a uti najtikıba
- ch)** ni'ump'e uyets'

Ni ixch'uch'ch'ok uch'e' uyık'e:

- a)** cha'k'e uyets' ta uyile' ixkune
- b)** ujun jot'o i cha'k'e uyets' ta uyile' ixkune
- ch)** tok'a ni uti najtikıba



tk'i ni numerujo' tuyajniba bajka uyajti, ka'an ti ye'om.

Kada bono' uyile' uxot'kibajo' bajka uje'kinte ni kache'achen ke atsikí.

1. Upamts'ib

2. Intitusión kotiskun

3. Logotipuj

4. Junuk'atintejo'



“Uk'inileskan tubá ni chumjats'intiket”

OJISIALIA NO. 05, BIYA Tĭ MUJTE' TA JAMĭLE

LOTOJO':

2



1. **Jun ta lotojan**
(jini a uti najtikiba i chak'e uyats').
2. **Jun ta pinkiban ta ni papo'**
(jini a uti najtikiba i chak'e uyats').
3. **Identifikasion t'ok uyets' ta upapo' i ch'a'tu ajlotaya**
(ujun ta elektor, na uti najtikiba i chak'e uyats'. Jini yats' ajnik tusu tan unk'e ujutjun).
4. **Ujun ta pinkiban ta ni otot tajyaj**
(na uti najtikiba i chak'e uyats').
5. **Che' a pinkibi tuyot t'ok ixch'uch'bijch'okba, utisen uk'ejun jot'o k'a ni ixch'uch'bijch'ok, t'ok chak'e uyats' ko yile' ixkune** (ujun ta elektor).
6. **Ujun ta ubakuna** (chak'e uyats').

TAJ JUNTA'UJO' O TELOM NA':

Ni jun uk'atinte najtikiba, mach k'ini ni jun ta lotojan.

UYILKAN: bijch'ok ko kinintan unjap kuxu utoje'o umulta, i utisen unjun ta pinkiban ko yik'e ni ajnoja ta bajka uts'i' binte uk'aba'jo' ni bijch'ok.



Nutsú ni k'aba'jo' t'ok xot'kibajo' tubá kache'achen ni numsjat'an ke ukinintan.

Upamts'ib

Jin ni numsjat'an ke uyik'e' achinenkejín ni intitusión utiskún pimiljún.

Intitusión kotiskun

Jin ni numsjat'an ke uche'e' uchinen ni ajtsik tubá pa'sajunba ni chumjats'intiket.

Logotipuj

Jin ni simbolu ke uts tubá achinenkejín ni intitusión bajka utiskinte ni jun.

Junuk'atintejo'

Jin uk'aba' ni jun. K'a achinen uts kua' ukinintan ni testu.



K'ajti'in kani...

Unk'e **kache'achen** jin ump'e ts'ib o jun ke uyile' o nini'ile' kua' k'ini achen ba ibintiket kua'chikajini.

Tamá ni kache'achenjo' uyilbenet tutuja kache' aye'e' cherajpatanjo', ats'ibe' ump'e makinaria, cherkintik ump'e pa'sajún.

Pete ni kache'achenjo' ukinintan jinda ni numsajt'an basiku:

- **Upamts'ib o k'aba' tubá kache'achen**
- **Junuk'atintejo' i utsilajti ke uk'inilanjo'**

Ya'an kache'achenjo' ke uch'e' uyo'sén kuachika numsajt'an k'en, kama':
umenbrete i logotipuj, che' ka'anjini apukintijo' ba kachika'onba intitusión o k'a unp'e na'chono; tan otroj ajtíba uch'e' uyosen **adintetkache'da, na'tinchenla', kache'achenla' o utsabixela.**

Ya'chich'an mach ump'e kache'achenjo' tubá: achen kua'kirá pa'sajún, apite' o atuse' kua'chika jini, kache' uk'inileskan o junó tubá ajk'inilesaya k'a uts'ibe'uba kua'chika aparatu.



Tsikt'an muk'.

Tsiki muk' ni testu, kinintan kache'uyilkán uts ni t'anjo'.

Kilbenet t'oko' najtiki achen ump'e tsik ajuntuma i ch'ijka', i ts'aykun kani akini.

Ts'aji tajkirits'

Ya'an untú mut ko yilbinte ajkirits'. Jinda ajkirits' mach ukininti tamil ej, ukinintan uyej ka'chichkamba mutjo'. Unp'e k'in uyilbi ulot mut ajtamil ej:

—Benon ki majnan awej k'a kixe ti lotojan.

Ni mut umajnibi uyej i mach uni' sujtats'ibi. Jinuk'a ubada ni ajkirits' ukinintan unp'e noj ej.

Ajnumsajt'an: Agustín Díaz

Ajwoyt'an: J. Manuel Hidalgo Pérez

Ts'aykun.

¿Ka'amba xi atsitsilpatan ta achen ni tsik?

¿Kaba t'anjo' mach awikache'uyilkán? ¿Kok'a?

¿Kache' achini ni testu?



Tsikí ni tsik “Ni ixím”, tamá Pimiljún tubá tsikjo’ i toesanabá tubá atsike’ muk’ at’an.

Tiklenaba t’ok ni puntujo’ pinte’ tubá abonchen tsik.

- Tsiki ni testu ch’ijka’ i pamin kua’yo uyile’.
- Kinintan kache’ uyilkan ni t’anjo’.
- Ch’ijkiben bajka achinen unp’e koma i ta unp’e puntu, puntujo’ suspensibujo’, kionjo’.
- tben k’iyt’an ni siknujo’ tubá k’itom, tajtsik.
- Kinintan tan ak’ajalin uk’aba’ testu, upájina upojlinte i kajini ni ajts’ib i ajsuti’t’an. Ni ilkanda utsuk’inilan awile’ najtiki ka tik’e’ atsik.



Awí kani...

Jink’in achen unp’e tsikt’an muk’, k’ini najtiki, apojlen ke jinyo unumsibenet naj ts’ibjun, k’a ni numsjat’an k’otik t’ok upete umuk’, pitsi i uk’iyben uk’ajalin ni machka uyubin.



Chinen i tsiki ni ts’ajijo’.

Xe kits’i’ben achich ta kua’jini uxe uchen.

I kok’a mach a wilbe.





P'alín ni k'itomjo'.

¿Kaba jun uxé uts'ibín ni noxi'ixik?

¿Katubá uch'imkan jindaba jun?

¿Ka'amba otrola'u o kache'an uts'ibkan ni iktajt'anjo'?



Tsiki ni iktajt'an ke ats'ibínti.

2 ta juniu ta 2012

Mali':

Ya'kixé kǐ chinén a noxi'pap ke ayilí tǐ yaj, jinuk'a aki k'atibenet ke ik'i tǐ junch'iknán achén ni patandajo':

- Juts'u uts unok'la a its'injo'; irán kache' ayakin ni otroj nok' t'ok sisiknok'jo' k'a mach uxak'inuba.
- Ta'supsibe, misin tan otot, kole'sán tusú ni chunibjo' i uyalas a its'injo'.
- Tisipiknán ibén kua'uk'uxe' ch'okajtso', ch'okpiyo', ch'okpatu' i ch'ok chitam.

A na'

P'alın jini ak'atbinte.

¿Ixkani utiskibinte?

¿Ixkani uts'ibi?

¿Kani numsjat'an uts'ibi?

¿Jiyp'e jek'om achini ke uje'kan ni iktajt'an ke atotaj tsiki?

Jot'in ni uyilkan ke mach uch'i najyeskak ta ts'ibin unp'e iktajt'an.

k'in i oriji

edaj

ka patan uchen

k'ech pechk'ib

jot'o' k'aba'

uk'aba' ni utiskibinte

ɬ'k'ajalinjo'

ubixiba

uk'aba' machka uts'i'binte

numsjat'an o ik't'an

Ts'aykun i puklan ni ap'alijo'.



K'ajti'in kani...

Unp'e **iktajt'an** jin unp'e ik't'an ts'ibi bajka uyi'kan unp'e iktajt'an se' k'a ni otroj ajyebe' o yebejo' uchen o uyina'tan kua'chichka.

Ni iktajt'an uts'ibinte tan unxot' jun, unk'e jun, unp'e pechte'.

Tan ni iktajt'anjo' mach uch'i najyak jinda numsjat'an:

- Uk'aba' ni yebe' ke uchen ts'ib
- Uk'aba' machka uyi'binte ni iktajt'an
- Ni numsjat'an o testu ke uts'ibinte
- K'in ni uyi'kan ni iktajt'an

Ayan k'in tiki k'ini ts'ibintik ni oraj tukoleskan ni iktajt'an.

Ni iktajt'anjo' uk'inkan: jink'in untú yebe' k'inuk'a uchent'an t'ok ulot i mach yuyi che' uxé uchinenuba t'ok; jink'in mach kola ke najyak kik'ala ump'e kua'chichka; o kolinla ke k'en yebe' uyina'tan kone kile'la.



Ubada tik'i chen unp'e iktajt'an.

Ané axé tipase se' ti Sikts'it i ayi ke k'ini ta' wotot abisan semet i pulbeni' tuyotot nits'illot. Axé awiktan unp'e iktajt'an untú fa'milia k'a utiklenet abisan jini uk'atbet a nits'illot.

K'alín ts'iban ni ute ubada jini ubisan ni iktajt'an ke axé ats'ibinjo'.

¿Kani axé ats'ibiben ni iktajt'an?

¿Ka'amba uk'aba' a nits'illot ?

¿Koné k'inak'a awilben tamá ni iktajt'an?

K'ajti'in t'ok ak'ajalin i ili chen ta' iktajt'an axé awik'e ni numsjat'an.

¿K'ini ke awi'ben unp'e u'oriji' ko ch'e ubisan jini ak'atbinte?

Che' ()

Mach ()

¿Jin k'ini ak'ajti'in ni bijbajkakuxú?

Che' ()

Mach ()

¿Kamba otroj t'an k'inak'a awile'?



**Ts'ibin a iktajt'an ke axé
awiktan ta ja'milya.**

Mech'in i to'esan a testu.

K'alínmech'in ke tan a testu:

- Mach najyik uk'aba' machka utiskibinte.
- Ak'aba'.
- Ni numsjat'an o k'atinte ke' awo awile'.
- Ke' mach najyak ni numsjat'an ke' awik'i tan ni upájina najtikiba.

Pukin loke ats'ibi t'ok alot.



P'isbenulot ni testujo'.

Kimech'inla jinda leksi6n unp'e kache'achen i unp'e iktajt'an. Uch'e' awile' uxp'e kache'anjo' ta kada jump'e jimba testujo'.

Kache'achen

iktajt'an

Ts'ibin i ts'aykun.

¿Kache' uchininte ke machjin ulot?

¿Kak'in i kabala'u uk'in kan kada jump'e unejo'?

¿Kátuba uts'ibkan?

Leksión 2

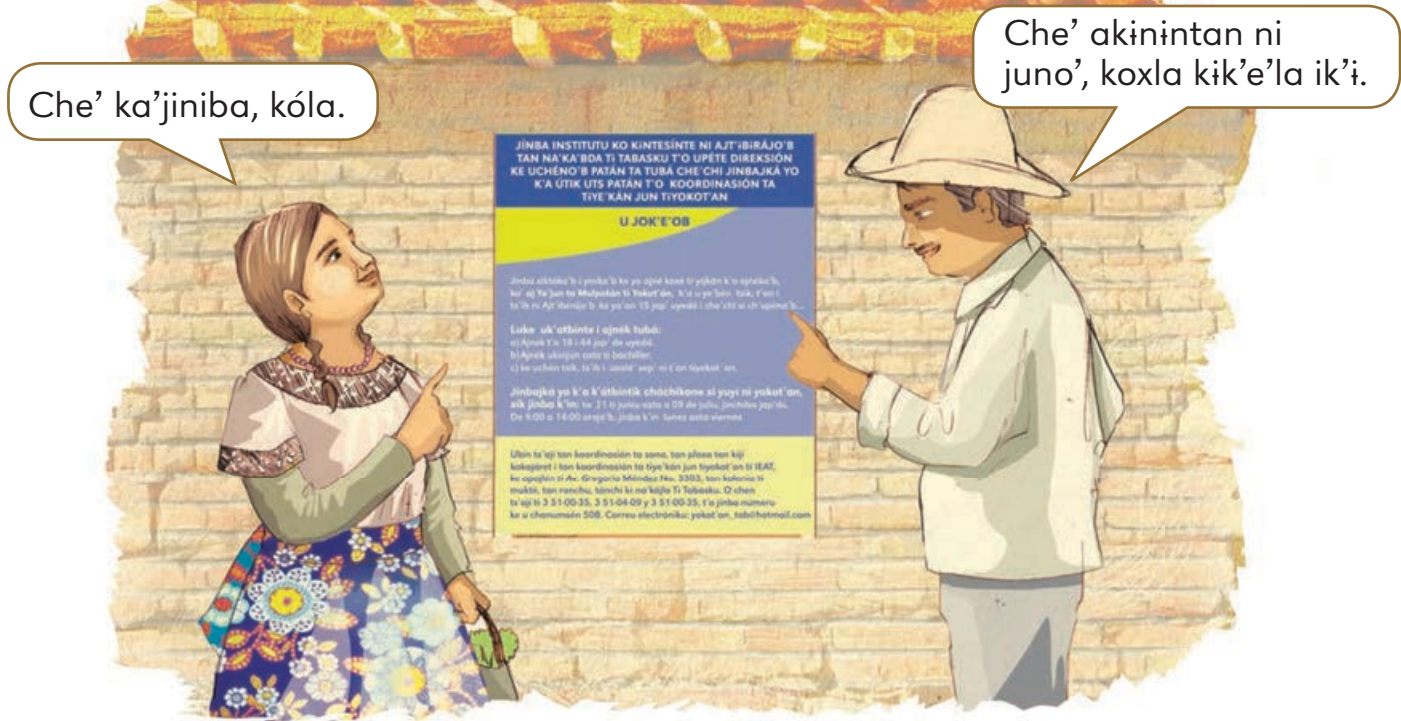
Kua'uxe ti utejo'

- Chinén ni jormatu i yets'jo' tubá apamin kache' uyilkan numsjat'an tubá jok'om.
- Ch'ak'ajalin kache' tutoja tusu basiku tubá jok'om tubá asapin ni totoj k'imbitajo' ta jinda.
- Uch'e' i umech'in jinba numsjat'an jini ta jok'om tubá ap'ine' kachichkamba k'inbitajo' tubá numsjat'an.
- Se'esán ni tsikt'an muk'. Ak'ine' ni tajtsik upimijo'.
- Chen kachichkamba tipu lijtajo' ta man ka'chich k'en xibi kua'uxe ti utejo'.
- Mech'in i to'esán ni lijtajo' ta manjo' ka'chich kua'uxe ti utejo'.
- Pamin utuskib tubá testu (kache' tusu i utstak ya'anjo').
- Pamin kua'yo uyile' ucha'p'elma ni testujo' ka uti t'ok patanjo'.
- P'isbenulot ni testujo' ka uti t'ok patanjo'.



Chinen i tsiki ni ts'ajijo'.





P'alín ni k'itomjo'.

¿Kani ya'an utsike'jo ni ajyebejo'?

¿Katubá uch'imkan jimba iktajt'an?

¿Ka'amba otrola'ujo' i kache' uk'inkan ni jok'omjo'?



**Sakin tamá Unk'ejun ni
pinte' testu: jun ta "Jok'om".**

**NI INSTITUTU TA EDUKASION TUBA AJT'İBİLAJO'
TA TABASKU T'OK NI UDIREKSION TA YE'JUN I
SUBU'PATANO' EDUKATIBUJO' I KOORDINACION
TA YOKO EDUKASION**

UJOK'E'

Upete ajyebe ke' uyolin ujup'e ujun ta ni yikom ta ochik, ka'
Ajsijpatan ta ye'jun chap'elt'an (yokot'an- kaxtrant'an),
tubá uye'ben ajt'ibilajo ta uxjo'p'e jab' i mast...

Uk'itkinte:

- a)** Ka kinintan uxjo'p'e i cha'chinjop'e jab'
- b)** Ukinom ts'ita' ta bachiyer
- ch)** Ko yina'tan tsik, ts'i' i uk'alín chen t'an ti yokot'an

K'in ta xiket ti k'atbinte kua'chichka: ta 21 ta juniu ti 09
ta juliu ta ni jab'da. Ta 9:00 a 14:00 orajo', ta lunesjo'
a biernesjo'.

Uyi'kan ni t'an ti Koordinasionjo' ta Sonajo', Plasajo' ta bitkajo' i
Kordinasionjo' ta Yoko Edukasionjo' ta IEAT, ya'an tibij uk'aba'
Ajkyo Mendes Nu. 3303, Ch'ojkaj Ti Mujte', ti Ranchu, Tabasku.
Numsajt'an 351-00-35, 351-04-09 i 351-00-35, uk'i' 508. Korre'u:
yokotan_tab@hotmail.com

Tsiki ni ch'ojk'aba' i ts'ibin ti linia jini awile ko yile' ni testu.

¿Kani utiskun jimba jok'om?

¿Kaba numsjat'an uch'e' ukinintan ni aparta'u ta uk'itkan?

¿Ixkani ujok'e ni junda?

Tsiki ts'iki ni testu.



Nutsu t'ok unp'e linia ni up'alinte uts.

Ni jok'om utiskibinte aj:

21 ta juniu ta 9 a.m.
a 14 p.m.

Ni ts'ita' kinjunba jin ta:

yebe' machka yoxik ajye'jun
matin patán chap'elt'an.

Ni k'in i orajo' ta ni k'itom jin:

koordinasiójno' ta sonajo'
plasajo' komunitariujo' i
koordinasiójno' ta Edukasiójn
Indígenajo'.

Uch'e' bintiket ni t'an ti:

machka utsupsi
ubachilleratujo'.

**Ni ajyebejo' machka yojo'
k'ini uchent'an ti yokot'an
bajka:**

uchen ts'aji, tsik i ts'ib.



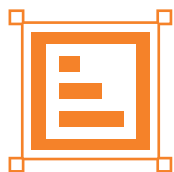
P'alín ni k'itomjo'.

¿Kok'a k'ini ke machka yoxik ajye'cha'p'elt'an k'ini uyina'tan t'an ti yokot'an?

¿Kok'a uch'e' ukinintan ukinom ts'ita' ta bachilleratu?

¿Kani yo uyile kexik ajye'jun ta cha'p'elt'an matinpátan?

Mech'in i ts'aykun t'ok alotjo' jini ap'aliba.



Chinen ni testu i ch'ikmiki tan xoykiba ni jonp'e najtikil xot'kibajo' bajka uje'kinte.

NI INSTITUTU TA EDUKASION TUBA AJT'IBILAŽO'
TA TABASKU T'OK NI UDIREKSION TA YE'JUN I
SUBU'PATANO' EDUKATIBUJO' I KOORDINACION
TA YOKO EDUKASION

UJOK'E'

Upete ajyebe ke' uyolin ujup'e ujun ta ni yikom ta ochik, ka' Ajsijpatan ta ye'jun chap'elt'an (yokot'an- kaxtrant'an), tubá uye'ben ajt'ibilažo' ta uxjo'p'e jab' i mast...

Uk'itkinte:

- a) Ka kinintan uxjo'p'e i cha'chinjop'e jab'
- b) Ukinom ts'ita' ta bachiyer
- ch) Ko yina'tan tsik, ts'i' i uk'alín chen t'an ti yokot'an

K'in ta xiket ti k'atbinte kua'chichka: ta 21 ta juniu ti 09 ta juliu ta ni jab'da. Ta 9:00 a 14:00 orajo', ta lunesjo' a biernesjo'.

Uyi'kan ni t'an ti Koordinasionjo' ta Sonajo', Plasajo' ta bitkajo' i Kordinasionjo' ta Yoko Edukasionjo' ta IEAT, ya'an tibij uk'aba' Ajkoyo Mendes Nu. 3303, Ch'ojkaj Ti Mujte', ti Ranchu, Tabasku. Numsajt'an 351-00-35, 351-04-09 i 351-00-35, uk'i' 508. Korre'u: yokotan_tab@hotmail.com

Ts'ibin ni xot'kibajo' ke utuse' ni jok'om ke ajni.

1. _____

2. _____

3. _____

4. _____

5. _____

Ts'ibibén uk'aba' ni otroj jok'omjo' ke achini.



K'ajti'in kani...

Unp'e **jok'om** jin unp'e ts'ib ke ukinintán numsjat'an ke uk'inileskan tubá jo'kak k'elin ajyebejo' tubá ajniko' tan unp'e ebentu o ajnikjo' ti woylanubajo tan unp'e ajniba.

Tamá unp'e jok'om machuch'i mach ajnik jindajo' datujo' o ulotjo':

- Umembrete machka ujok'e'
- Ajtiskibintejo' machka tak ujo'kanjo'
- Ebentu o tuspattan bajka ujok'e'et
- K'itjuno' ke uch'e uwoye' ajyebe'jo'
- Ajniba bajka uch'e' k'otik
- K'ini i orariujo' tubá woyom i/o atende

Ni kua'uxetiutejo' tubajo' ni jok'omjo' uch'e' k'exlan ka'an luke uxé ti k'inilán, che'tiki jo'kak tubá unp'e ilis pelota, ump'e ebentu ba k'ay o ak'ot, chanilib, o ts'ibintiko' tan unp'e ye'om, tuspattan tubá ajye'jun, k'otiket ti tiklaya ba kachiko'onba ye'jún, kachiko'onba k'inilaya.



Tsikt'an muk'.

Tsiki ni bitts'ibjo t'ok ni ch'a'iljin ke ak'atbinte.

- a)** Mini ni boletujo'. (tlben uchen)
- b)** Mini ni boletujo'. (Tusben kache' uchen)
- ch)** Kóla, tubá ayina'tan. (tlben uchen)
- d)** Kóla, tubá ayina'tan. (Tusben kache' uchen)

¿Ka'amba yoyelé jini ts'ib tainsisu **b** i tainsisu **ch**?

Che' atsike'jo' t'ok unp'emp'e k'iyt'an, ¿ukinintanchich jinba usiknifika'u?

¿Kok'a mixuts' a tsike' unp'e testu akibenla utoja k'iyta'n?



Awí kani...

Ni to'esajt'an
 o k'iyt'an
 ta'chent'an
 o atsike'
 unp'e testu
 kachijkamba
 t'an jin utsjo'
 k'a tuyak'o
 uch'e' kile'la ni
 una'tayapixanjo'
 o ch'a'iljino' ke
 uk'upin uyile' ni
 ajts'ib i ané ka'an
 ajtsikjun.

Tsiki muk' ni testu pinte'.

Akilbenet t'oko' ke najtiki abontsike' ch'ijka' i
 ajuntuma i ach'ime' k'ajalin ti testu.

Ajkonfusiú uyili:

"Íli jini ayina'tan. Mach achenaba
 kachen konose jini mach ayi, jini jin
 ni totoj k'ajalin.

"Jink'in anu'tanaba t'ok untú
 ti'il ajyebe, uch'e' ap'isinaba k'a
 ajniket jinchichba u iskilan. Tupinte'
 untú xux ajyebe, k'atbenaba che'
 akinintan jinchichba xuxle kone.

"Jink'in alotin na lot uch'e' achen
 jinchich na wile'."

Suti' tsiki ni testu ka'chich awilbinte.

Najtikił jek'ts'ib: kama'da awilbinte achen.

Jek'ts'ib cha'p'e:

- ni k'ajalin najtikiłba ka'an ump'e k'inkan
- ni k'ajalin cha'p'eba tsiki kama'dachen

Jek'ts'ib uxp'e: tsiki kama'dachen.

Ch'ak'ajalin tupam kitsik.

Kich'i kik'ajalín kune uyile' kada jek'ts'ib.

Che' ()

Mach ()

K'islakon bajka kitik'i kip'elajchen t'anjo' tubá jek'ts'ibjo'.

Che' ()

Mach ()



Tsikí ni tsik “Awik'e”, tamá Pimiljún tubá tsikjo' i to'esanabá tubá atsike' muk' at'an.

Tiklenaba t'ok ni puntujo' pinte' tubá abonchen tsik.

- » Tsiki ni testu ch'ijka' i pamin kua'yo uyile'.
- » Kinintan kache' uyilkan ni t'anjo'.
- » Ik'i uts ak'iyt'an tubá atiskún ni numsjat'an.
- » Kinintan tan ak'ajalin uk'aba' testu, upájina bajka upojlinte i kajini ni ajts'ib i ajsuti't'an. Ni ilkanda uts'an awile' najtiki ka tik'e' ni tsik.



Chinen i tsiki ni ts'ajijo'.

Tanet, kumale, ya'atonda ki k'atibenet
kani uch'e' ki mine' ta ki'ben uts'aka ni
ichilk'i'iban.



Akumale, jiniba k'ux ti'
jits'ikna, jiniba ubisan
jo'ox...

Ixto, kumale, kixe kits'ibim
tiyok junda che' machba uxe
ti laj najyan kik'a. Ubada basi,
ilbenon.

Toj at'an, axé ak'ine':
jo'ox, kuxuja'as...





P'alín ni k'itomjo'.

¿Kani uts'ibi ni noxi'ixik?

¿Kátuba uch'imkan ni jun ko ts'ibi?

¿Ka'amba otrola'ujo' o kache' uch'e' k'inkan ni lijtajo' ta manjo'?



Chinen ni lijta ta manjo' i p'alín ni k'itomjo'.

Lijta ta manjo'

Jo'ts'it nuk tik'in ja'asjo'

Cha'p'e yoko ch'okch'umjo'

Uxxot' ts'in

Cha'xim tsajil ichjo'

Cha'k'e yop ixek'

Uxtuch' ch'ok ixím

Untsop áxux

Cha'xim jo'ox

Cha'jo'p'e kílu ixím

Unp'e kílu tán

Unp'e kílu kikiw

Cha'p'e kílu xápum

¿Jiyp'e uxot'kiba uje'kinte ni testu najtikíba?

a) Uk'aba' i ujoj'om

b) Uk'aba' i uk'i'neskan

ch) Uk'aba' i ucho'an

Che' ni lijta mach ukininta uk'ababa, ¿ka'amba uk'aba' axé awi'ben?

Lijta ta _____

¿Utschich ats'ibiben uk'aba'? ¿Kok'a?

¿Kátuba awile' uyute ni lijtajo'?



K'ajti'in kani...

Unp'e **lijta ta man** jin unp'e ts'ib bajka ulaj ts'ibkan, tsolojo' i tusujtak, k'en k'imbita o kua'chichka k'ini a kinintan.

Tump'e lijta upak'in xe ti ts'i'binte:

- Unp'e uk'aba' o uk'aba' ni lijta.
- Tsolo' k'imbita, kama'da uk'aba'jo'chich, kua'chichka o k'imbita ko kinintan ni lijta.

Ni lijtajo', dependechich kaba tipu lijta koyolin, uch'e' ukinintan k'en ilkan: uk'e'nanjo', unp'e tsolo' numerujo', k'injo', umembrete che' jin ta unp'e intitusión o na'chono ka'jini.

Ni lijtajo' uch'e' ajnik tusujo' kama'chich uyolinjo' k'a utsjo', ka'an utuskan alfabétu ka'jini.

Ni k'imbitajo' ko kinintan ni lijta i uk'aba' ya'an lixtu ka'chich upatan ko kinintan jinchichba lijta. K'a chinen, lijta ta ajti, ka'jini uk'aba' k'a uch'imkan tubá ayina'tan jiyp'e i katak ajnijo' ti woyom i jini unumsinteba jin uk'aba' ta ajyebejo'; lijta ta ajmajnintejo', uch'imkan tubá yina'tintik katak uné i jiytujo' ajo'ki tan ni woyom i ni k'imbita ko tuskamba jin ni uk'aba'jo'.



Tsiki i tsik'i ni axé ti ilbinte tubá achen unp'e lijta.

Ixtoch' uchen patan tan unp'e ko'operatiba bajka uyute nok'lajo' i k'imbitajo' ta' kijila. Uné ni ixnoja ta uchen unp'e lijta ta pete jini a uti ta jinda *mes* i ta uts'ibin jiy'p'e ucho'anjo'.

Najtiki uk'atibinte ni patanda. Tiklenla uchen ulijta.

Íben uk'aba ni ko'operatiba.

¿Kani uyute ti ko'operatiba? Ts'ibin 12 k'imbitajo'.

¿Kamba uk'aba' ukolan uts ni lijta ke achiba?

- a)** Lijta ta manjo' ucho'anjo'
- b)** Lijta ta ixpatanjo'
- ch)** Lijta ta

¿K'inikira awi'ben kak'in utí ni lijta? Che' o mach, ¿ko k'a?

--



Mech'in i to'esan ni lijta ke atotaj ts'ibi.

Mech'in ke tan atestu ukinintan jini pinte':

- Uk'aba' ni ko'operatiba.
- Uk'aba' ta ni alijta.
- Uk'ini ta ni mes ko ts'iktesan.
- Kemach uchen mach ajnik ni'imp'e k'imbitajo' ke apojlinti uts.

Mech'in i ts'aykun t'ok a lotjo'.



P'isbenulot ni testujo'.

Kimech'inla jinda leksión unk'e jok'om i unk'e lijta ta manjo'. Uch'e' awile' uxp'e kache'anjo' ta kada junp'e jimba testujo'.

Jok'om

Lijta

Ts'ibin i ts'aykun.

¿Kache' uchininte ke machjin ulot?

¿Kak'in i kabala'u uk'inkan kada junp'e unejo'?

¿Kátuba uts'ibkan?

Leksión 3

Kua'uxe ti utejo'

- Tsiki jin uxot'kiba ni ch'ujlomjun tubá bijch'ok ti kinder tubá najtikilile' kua'yochen.
- Ch'ak'ajalín tusu tutoja ni ch'ujlomjun tubá bijch'ok ti kínder asapin kache'tusu.
- Piyi numsjat'an ta ch'ujlomjun tubá bijch'ok ti kinder k'a ch'e'ak'ajalin kua'yo uyile' ajts'ib.
- Se'esan ni tsik t'ok umuk'an at'an t'ok ch'a'iljín.
- Pamin upamts'ib i tuskibajo' ba unp'e i'k'ajalin.
- Ts'ibin i'k'ajalinjo' tubá tsijib ajkuxlejo'.
- Mech'in i to'esan ni ts'ib ta kada i'k'ajalin.
- Sakibenulot ni konsonantejo' senjo' ke jintubajo' t'ok uyajti top'lawjo': **t / t', ts / ts', ch / ch', k / k', p / p'**.
- Pamin utuskib tubá testu (kache'tusu i utstak ya'anjo').
- Pamin kua'yo uyile' ucha'p'elma ni testujo' ka uti t'ok patanjo'.
- P'isbenulot ni testujo' ka uti t'ok patanjo'.



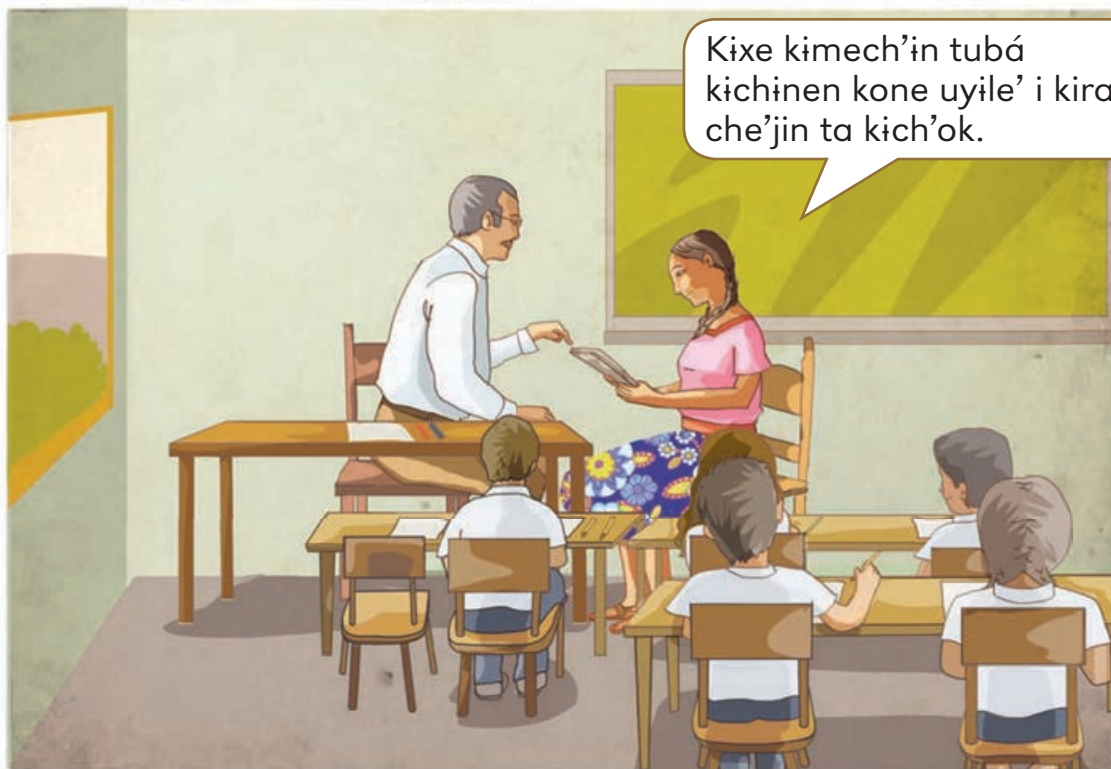
Chinen i tsiki ni ts'ajijo'.

Ixik, tanet, žkache' uch'e' kitiklenet?

Aton kik'atin ni ch'ujlomjun ta kich'ok, k'a ki k'atbinte tani Tuspatan ta oportunidajo:



Kixe kimech'in tubá kichinen kone uyile' i kiran che'jin ta kich'ok.



P'alín ni k'itomjo'.

¿Kaba jun mu'u k'atín?

¿Kátuba uk'iníleskanjo' jindaba jun?

¿Ka'amba otrola'ujo' uk'inkano' ni ch'ujlomjun?



Sakin tamá Unk'ejun ni pinte' testu: jun tubá "Ch'ujlomjun tubá bijch'ok ti kinder".

I. UDATU CH'OKAJLO'

- 1.1 Uk'aba' ch'ok ajlo' (ixch'ok): **Nichte' Uj K'umop Ts'ej**. Edaj: **6 jab'**.
- 1.2 K'in ke apinkibí: **25 tuba disiembre ti 2010**.
- 1.3 Bajka kuxu: **Bij Ajch'ujte. Tinxiná ti Tabasku**. Tel: **5559810453**.
- 1.4 Kak'in ti'k'ini jok'o aj/ix: **Ajpeku' K'umop Chikch'ix**. Tel: **5559810453**.

II. UDATU UPAPJO'

- 2.1 Pap': **Ajpeku' K'umop Chikch'ix**. Edaj: **25 jab'**.
Ukinjún: **Sekunda'ria**. Upatan: **Ajcheraj otot**.
Na': **Ixnati' Ts'ej tuba Chikch'ix**. Edaj: **24 jab'**.
Ukinjún: **Sekunda'ria**. Upatan: **Ixchuynok'**.
- 2.2 Kaxtak kuxu t'ok ni ch'okajlo'.
Pap' (☒) Na' (☒) Jits'in (☒) Noxi'pap ()
Sikún () Primu () Otrojo' () Jiytu: **5**.
- 2.3 Tan awotot ya'an ajkuxtijo' ke ukinintán jinba yajo'da:
Uya'k'uts () Uyajchij () Otrojo': _____.

III. KACHE'AJNI BA NAJTİKIL PINKİBIK I JINK'İN PINKİBIK

- 3.1 Uts'an ano'i unik' (☒) T'ok yaj (☒) Hli ko'omba: _____.
- 3.2 Uts'an uyik'i'uba (☒) T'ok yaj (☒) Hli ko'omba: _____.
- 3.3 Utsu'sén t'ok chu' (☒) Jiy'p'e k'in? **1 jab**.
- 3.4 Utsu'sén t'ok mamila () Jiy'p'e k'in? _____.

IV. KACHE'AN UCH'UCH'OL-AJTİJO' NI CH'OKAJLO'(IXCH'OK).

- 4.1 Juchen alas i uyik'euba ti patan ke uchen ujits'ino' i ajkuxti tan ototjo'?
Che' (☒) Mach ()
- 4.2 JKa'omba momentu bajka uchunti uyubín ubijch'ok ni upap' o una' bijch'oko'? **Sipiknán i ak'ib**.

V. UCH'IJE CH'OKAJLO'JO'

- 5.1 Uchektan ke mach uts uyajti: Che' (☒) Mach ()
JKa'amba?: Ut' () Uyubt'an () Uwa'ti () Otrojo': _____.
- 5.2 Yaj ke ukininti: **Tikwaj**.
- 5.3 Ts'ak ke upa'sibén p'ula' tuyak'o: **XXXXXXXXXX**.
- 5.4 Eda ke mach uni' wixi'uba o unik'iuba: **2 jab'**.
- 5.5 Jiy'p'é ora uwiye ni ch'okajlo'? **10 ora**.
Kache' unaja': Uts uyajti (☒) Mach uts uyajti ()

VI. UCH'IJE UXIMBİLAN I UT'AN.

- 6.1 JKa'omba eda ukini ximba? **1 jab**. JKa'omba eda ukini t'an? **2 jab**.
- 6.2 Uk'inilesán uk'ib: Ajnoj (☒) Ajts'ej () Mach cheke: _____.
- 6.3 Ts'ibin kache'da uchen t'an ch'okajlo': **Ke uts utuse' ut'an, peru machto uyubka uts kua'tak uyile'....**

VII. KACHE'AN UYAJTI Pa'ts'ibin t'ok X ka'an che'chich ni ch'okajlo' mach uts uyajti kakiraba k'in.

- | | | | | |
|----------------------|---|----------------------|---|--------------|
| Ajtsikkbile | (<input checked="" type="checkbox"/>) | No'aj uk'e' | () | Ajxuxle' () |
| Uchen uwix pan ts'en | () | Uk'uxe' jich'ik | (<input checked="" type="checkbox"/>) | |
| Mach yo k'ux | (<input checked="" type="checkbox"/>) | Uchu'un unoj ni'k'ib | () | |

P'alín ni k'itomjo'.

¿Kátubajo' awile' ke' jin ni junó'?

¿Ta ixkune uyí'binte ni numsjt'an?

¿Kátuba uyute jimba junó'da?

Tsiki ts'iki ni testu.



Ts'ibin pan linia kani uyile' kada t'anjo'.

¿Kani uyile ni bitts'i' najtikilpinkiban?

¿Kani yo uyile' kache'ajni ulotil-ajti?

¿Kani yo uyile' ni bitts'ib kache'ajni unajtikilpinkiban?

Mech'in i ts'aykun t'ok aloto' na p'aliba.



Ts'ibin pan linia jini ak'atibinte.

¿Kamba jin ni t'an ke uts ts'ibintik ta p'i'ajlo'?

¿Kamba jin ni t'an koch'e' ts'ibintik ta ni t'anjo'?



Sakin tan Unk'ejún ti pinte' testu: jun tubá “Ch'ujlomjun tubá bijch'ok ti kinder” i chen patan ke ak'atibinte wida tan upájina.

I. UDATU CH'OKAJLO'

- 1.1 Uk'aba' ch'ok ajlo' (ixch'ok): **Nichte' Uj K'umop Ts'ej**. Edaj: **6 jab'**.
- 1.2 K'in ke apinkibi: **25 tuba disiembre ti 2010**.
- 1.3 Bajka kuxu: **Bij Ajch'ujte. Tinxiná ti Tabasku**. Tel: **5559810453**.
- 1.4 Kak'in ti k'ini jok'o aj/ix: **Ajpeku' K'umop Chikch'ix**. Tel: **5559810453**.

II. UDATU UPAPJO'

- 2.1 Pap': **Ajpeku' K'umop Chikch'ix**. Edaj: **25 jab'**.
Ukinjún: **Sekunda'ria**. Upatan: **Ajcheraj otot**.
Na': **Ixnati' Ts'ej tuba Chikch'ix**. Edaj: **24 jab'**.
Ukinjún: **Sekunda'ria**. Upatan: **Ixchuynok'**.
- 2.2 Kaxtak kuxu t'ok ni ch'okajlo'.
Pap' (☒) Na' (☒) Jits'in (☒) Noxi'pap ()
Sikún () Primu () Otrojo' () Jiytu: **5**.
- 2.3 Tan awotot ya'an ajkuxtijo' ke ukinintán jinba yajo'da:
Uya'k'uts () Uyajchij () Otrojo': _____.

III. KACHE'AJNI BA NAJTIKIL I JINK'ÍN PINKIBIK

- 3.1 Uts'an ano'i unik' (☒) T'ok yaj (☒) Ili ko'omba: _____.
- 3.2 Uts'an uyik'i'uba (☒) T'ok yaj (☒) Ili ko'omba: _____.
- 3.3 Utsu'sén t'ok chu' (☒) Jiyip'e k'in? **1 jab**.
- 3.4 Utsu'sén t'ok mamila () Jiyip'e k'in? _____.

IV. KACHE'AN UCH'OCH'OL-AJTJO' NI CH'OKAJLO'(IXCH'OK).

- 4.1 ¿Uchen alas i uyik'euba ti patan ke uchen ujits'ino' i ajkuxti tan ototjo'?
- Che' (☒) Mach ()
- 4.2 ¿Ka'omba momentu bajka uchunti uyubín ubijch'ok ni upap' o una' bijch'oko'? **Sipiknán i ak'ib**.

V. UCH'IJE CH'OKAJLO'JO'

- 5.1 Uchektan ke mach uts uyajti: Che' (☒) Mach ()
¿Ka'amba?: Uti' () Uyubt'an () Uwa'ti () Otrojo': _____.
- 5.2 Yaj ke ukininti: **Tikwaj**.
- 5.3 Ts'ak ke upa'sibén p'ula' tuyak'o: **XXXXXXXXX**.
- 5.4 Eda ke mach uni' wixi'uba o unik'iuba: **2 jab'**.
- 5.5 ¿Jiyip'e ora uwiye ni ch'okajlo'? **10 ora**.
Kache' unaja': Uts uyajti (☒) Mach uts uyajti ()

VI. UCH'IJE UXIMBILAN I UT'AN.

- 6.1 ¿Ko'omba eda ukini ximba? **1 jab**. ¿Ko'omba eda ukini t'an? **2 jab**.
- 6.2 Uk'inilesán uk'ib: Ajnoj (☒) Ajts'ej () Mach cheke : _____.
- 6.3 Ts'ibin kache'da uchen t'an ch'okajlo': **Ke uts utuse' ut'an, peru machto uyubka uts kua'tak uyile'**

VII. KACHE'AN UYAJTI Pa'ts'ibin t'ok ✖ ka'an che'chich ni ch'okajlo' mach uts uyajti kakiraba k'in.

- | | | |
|--|---|--------------|
| Ajtsikbile (<input checked="" type="checkbox"/>) | No'aj uk'e' () | Ajxuxle' () |
| Uchen uwix pan ts'en () | Uk'uxe' jich'ik (<input checked="" type="checkbox"/>) | |
| Mach yo k'ux (<input checked="" type="checkbox"/>) | Uchu'un unoj ni k'ib () | |

Ch'ikmiki tan xoykiba uk'aba'jo' ni xot'kibajo' bajka uje'kinte ni numsjat'an tubá ch'ujlomjún.

Ts'ibin t'ok utuskiba ni uk'aba'jo' tubá xot'kibajo' ke apojlí.

Nutsu unp'e t'ok linia uk'aba' ni xot'kiba i numsjat'an ke uch'e' pojlintik.

**Kache'ango'
lotilk'ajalinjo'
ni bijch'ok**

Nojnik', yajo', pinkibí,
chu'nan

**Datujo' tubá
papjo'**

Uk'aba', kak'in pinkibí,
ubijkuxlib

**Ch'ije ba nikom i
uchent'an**

Unu'ti tsukyaj , yajpichi,
uorají ti wiye

**Kache'ango'
yajti**

Edaj ke ximbilí i ukini t'an,
uchent'an, ko'onba uk'ib
ubon k'ine'

**Datujo' tubá
bijch'ok**

Uchen alas i uwoye'uba t'ok
usikuno', unumsenk'in
t'ok upapjo'

**Kache'ajnijo'
unajtikilpinkibanjo'**

Tsikiukinjún, kuaupatan, edajo',
ajyebe'jo' kuxu t'ok uné,
ajyebe'jo' tok yajo'

**Ch'ije tuyak'o
bijch'ok**

Yajo' bá yajti: uk'uxe' jich'ikjo',
ti'lakón, machyo kuxnán



K'ajti'in kani...

Ni **ch'ujlomjun tubá bijch'ok ti kinder** jin ump'e jun ke uwoye' tusujtak numsjat'an tubá bijch'ok t'ok u eda ti kinder.

¿Koné ukinintan ni ch'ujlomjún tubá bijch'ok ti kinder?

Jinda testu uyi'benet datujo' tubá acheden uch'ujlomjun ach'ok, k'a jink'in uxé ti oche ti kinderba, ni ixye'jún uwina'tiben uk'aba' bijch'ok, uedad, kak'in pinkibi, bij bajka kuxú i kuakira jiniba, uch'e' ts'ibintik unúmeru telefonu tubá yotot.

Che'tiki uch'e' ts'ibintik uk'aba' papjo', tsikiukinjún i ko'omba utsijib patan. Uts'antiki i'kak kaxtak ajyebe'jo' unumsen k'in t'ok bijch'ok. Deya'i, k'ajti'kak kache'ajni unajtikilpinkibán i jink'in pinkibí tubá ayina'tan che'jin ump'e utsil nojnik', uts pinkibí o jink'in mu'u tuse'uba ukinintí kua'chika yajo'.

Ka'anjini tiki awile' ke ni bijch'ok uchu'nan t'ok chu' o biberón i jiyip'e jap uyiktí. Ka'jinitiki, uch'e' ats'ibin kache'ajni ulotil-ajti ni bijch'oj, ka'an uyilkán, uchen alas i uwoye'uba kua'chika patanjo' ke uchen usikuno' o ajkuxtijo' tubá fa'milia.

Bá uxupibá, ili ka'oras jink'in ach'e'aba awik'e'aba ti ajti t'ok abijch'ok ni pap o ni na' atiklén uk'inilna'tan ukinom o kua'chika uk'atin ni bijch'ok.



Tsikt'an muk'.

Tsiki ni bitts'ibjo t'ok ni ch'a'iljin ke ak'atbinte.

- a)** Une jin re'i ti'i upixan. (Ch'a'iljin)
- b)** Ya'to ubi jink'in mu'kits'ajit'oko'. (Teten ajti)
- ch)** Utisi upete ni k'ini tubá ni jobile. (Ch'a'iljin)
- d)** Ti' kolitika kitiklénet. (Teten ajti)

¿Ka'amba yoyelé jini ts'ib tainsisu **a** i tainsisu **d**?

Che' ni atsike'jo' t'ok ump'emp'e k'iyt'an,
¿ukinintanchich jinba usiknifika'u?

¿Kok'a mixuts ke ta' tsike' ump'e testu akibenla utoja
k'iyt'an?



Awí kani...

Ta' tsikt'an muk', ané uch'e' awik'ben unp'e ka'anjini yo'ajnik ti tsik. Najtiki k'ini ayina'tan ni numsajt'anjo', chinen uts ta' k'ajalin jiniyo unumsen ni ajts'ib o ajts'ibjun i ya'iba axé abontsike' na tsik tubá awi'ben umuk'an, a to'esajt'an i una'tayapixanjo' a t'an, tubá chektesan ni t'anjo' o bitts'ibjo' mix uts' ko p'ixtesi ak'ajalin ka' ajtsik i ke' awo ko kine'aju't'an. Jinda mach tok'a utiklen uch'e'uk'ajalín ta testu tubá ni machkajo', che' tiki uxe ti k'alin ch'in an.

Tsiki muk' ni testu, kinintan kache'uyilkán uts ni t'anjo'.

Najtiki chen ajuntuma ni tsik tubá achen prajtika i tupam upete ach'e'akajalín t'ok munsajt'an.

t'k'ajalinjo' ta kache'da axe ti k'uxnan

Najtiki ki noxi'pap uyik'e i'k'ajalinjo' utstak.

Kinoxi'pap uk'aba' Ajtibu'. Ayan k'in uk'ni jink'in uyi'benon i'k'ajalinjo'. Oní ti'noxi' i ya'to uyubi jink'in ki peki. Apekin t'ok muk't'an uyubin uts. Uneba ajni ajtotoj ik'k'ajalin. No'omba p'i'onto jimba k'ini.

“Mach xiket ak'uxe tikiw wajo'” uyilbenon une bajka chumú.

“Sisesánla najtiki ta' k'uxbela, che' ajnik tikiwba. Ka'jiniba uxé akinintán k'en k'injo' ta'wej. Mach use'in xintiyilo. Mach ak'uxe' tikiw kua'chichka.”

Ch'ak' ajalin tupam kitsik

Kich'i kik'ajalín kune uyile' kada jek'ts'ib.

Che' ()

Mach ()

K'islakon bajka kitik'i kip'elajchen t'anjo' tubá jek'ts'ibjo'.

Che' ()

Mach ()



Tsikí ni tsik “Naj olowijo”, tamá Pimiljún tubá tsikjo’ i toesanabá tubá atsike’ muk’ at’an.

Tiklenaba t’ok ni puntujo’ pinte’ tubá abonchen tsik.

- » Tsiki ni testu ch’ijka’ i pamin kua’yo uyile’.
- » Kinintan kache’ uyilkán ni t’anjo’.
- » Pamin ni bitts’ib o bitts’ibjo’ ko ti’chet kombeni i chen ni tsik awi’ben umuk’, pots’om, kirixle i ch’ajaljín umuk’ at’an tubá anumsiben jini utisi ak’ajalin ta testu.
- » Kinintan tan ak’ajalin uk’aba’ testu, upájina bajka upojlinte i kajini ni ajts’ib i ajsuti’t’an. Ni ilkanda uts’an awile’ najtiki ka tik’e’ atsik.



Chinen i tsiki ni ts'ajijo'.

Tanet, kinoxipap'...

...¿Koné achen ida, lo'?

Ya'aton ki k'atibenet
ump'e i'k'ajalinjo',
kikinintan tak'i t'ok kajlo'.

K'ach'uj k'a jinda
i'k'ajalin, kixé kik'ine'.

Kixe kits'ibin tubá
asijbenjo'.

P'alín ni k'ítomjo'.

¿Kajini uk'atín ni ch'óktikajlo'?

¿Kátuba uk'ínkanjo' ni í'k'ajalinjo'?

¿Kachida oriji' uch'e' ak'atín o awík'e í'k'ajalinjo'?



Tsiki i chinen ni testu pinte’.

t’k’ajalinjo’ tubá untú kich’ok

Ki ch’ok, bajkaxé ti k’ínch’uje tan kaj seb k’a asuji tan awotot. Bajka anu’tí aloto’ba uts awajtila, k’amach akinintán tak’i.

K’ajti’ín kua’uchí uyajlo’ Ajpeku’, k’a ubixé ti k’ínch’uje Timujte’ upa’ték’i untú ajlo’bek’et, k’achich uch’imlesanuba t’ok u lot i mach uyubí ut’an upapjo’.

Awí uts ke mach’an utiklaya apap i no’ónba mach ko ke kua’chika anu’tan ti bij. Jinuk’a, a ki mona’tanet tubá kuxlikón, ba pasikón pinte’, kua’chika uté tan ki k’ajalín jink’ín a pase t’ok alotjo’.

Ts’ibin ka’amba ni ilkan ke’ mach uch’i najyak ta jimba tipu ta testujo’.

Nutsu t'ok unp'e linia ni kolumnajo' ka'chich uk'atin ulot.

**Ujupkan unp'e
chunts'aji usakin
ulot.**

Uts ayi ke' mach ki kinintala tiklaya ta pap i no'on machko kochenet pasakua' tibij. Jinuk'a, akile' ke' ane kipijnayalet tubá ki kuxule, tubá pasikonla pinte', ujak'e kijin jink'in apase t'ok alotjo'.

**Bajka ux'e i kache'an
o jini mach uch'i
utikba.**

K'ajti'in ni tsujk'ajalin ko kininti uyajlo' Noxajpeku', k'a xik tijobile Timujte' uchi laxtima noj kirixbek'et, k'a uts'omben ut'an uloto' i mach uyubi ut'an upapjo'.

**Ilben tubá awilben
jini machyo ko chen
pasajo'.**

Kich'ok, che' axé tijobile tan kaj se' sutwiniket ta' wotot. Che' anu'tan aloto' wawa'nen t'ok unejo' utsjo', tubá mach ajnik tak'ijo'.



K'ajti'in kani...

Unp'e **i'k'ajalin** jin unp'e tipu ta testu ke upak'in uk'ine'jo' ajt'ibilajo' tubá uyilben uch'okjo' o ajyebe ajch'oktiklejo' kache' uxé ti kuxlejo', kache' unume i uch'e' koyile ni kuxle ta ni ukiji.

Ni i'k'ajalin ko k'ine' ni kajo' ajyokot'an ukinintan ni ilkan:

- Bajka uxé i i'k'ajalin
- Chunts'aji tubá ye'kintik
- Tse'tibi' tubá i'k'ajalin

Ni numsjat'an ta unp'e i'k'ajalin uti'kan uyilbinte awajlo', uyilkan ni kache'an ke' mach utik, uyosinte unp'e chunts'aji yolo i ni ch'ajaljin tubá ilbinte ta jini ke machyo kochen pasaj.



Ts'ik'i axé ti ilbinte tubá ats'ibin unp'e i'k'ajalin.

Najtiki tisen ta' k'ajalin i tusu ni i'k'ajalin ke axé ats'ibin.

¿Kani pro'lema o uyute awolin o awo ke' to'eskak o ke uchenjo' ni
ajch'oktiklejo'? Ts'ibinjo'.

¿Kani tubá axé ats'ibiben ni i'k'ajalin?

Ts'ibin ts'ita' ni ts'aji ke axé ak'ine' ta ye'e.

Ts'ibin cha'p'e bitts'ib ke' axé ak'ine' ka'an t'anjo' ta tse'tibi.



**T'ok ni ts'ib najtikiba ts'ibin
ai'k'ajalin.**



Mech'in i to'esan ni testu ke ats'ibi.

Nini'chinen ke ta' testu awilejo':

- Ixkone a tiskiben ni i'k'ajalin.
- Ni chunts'aji.
- Ni t'anjo' ta tse'tibi.

Pukin loke ats'ibi t'ok a lotjo'.



P'isbenulot ni testujo'.

Kimech'inla jinda leksi6n ni ch'ujlomjun tubá bijch'ok ti kinder i unpe i'k'ajalin. Uch'e' awile' uxp'e kache'anjo' ta kada junp'e jimba testujo'.

**Ch'ujlomjun tubá
bijch'ok ti kinder**

i'k'ajalin

Ts'ibin i ts'aykun.

¿Kache' uchininte ke machjin ulot?

¿Kak'in i kabala'u uk'inkan kada junp'e unejo'?

¿Kátuba uts'ibkan?



Ch'ïmk'ajalín tubá t'an.

Tsiki i chinen kache' uts'ibinte ni t'anjo'.

ts'ik

t'an

tsili

chiji

kom

ch'iji

p'et

pos

ch'ok

tan

t'ij

tsik

ko

ts'ili'

k'oj

p'os

Pet

tij

k'om

chok

Chenkopia ni t'anjo' bajka uch'e' ajti.

p	p'

t	t'

ts	ts'

ch	ch'

k	k'

Ts'iktesan ni bitts'ib t'ok ni t'an tutoja.

Mach uch'i ki _____ ni numsjat'an ke' ak'osbinton.

palin

p'alín

Kinintan ke' upete ajnik uts _____ .

t'ojo

tojo

Sukin uts tubá mach ko'lak _____ .

ts'uy

tsuy

Jini junda ute ts'ibi ti _____ .

chol

ch'ol

Machto ki _____ jiniba pik ukinintan unjab'.

k'ini

kini

P'isin i mech'in na p'alijo'.



K'ajti'in kani...

Ni t'anjo ke atotaj ts'ibi ubisan konsonantejo' ke' uchen top'liwe.

Tan ni t'an yokot'an aki p'elajnu'ti t'oko' ni konsonantejo' ko kinintan ni ulot konsonante top'liwe:

p / p' t / t' ts / ts' ch / ch' k / k'

Ni konsonantejo' top'liwejo' jino' une ke tu'ilkanjo' tan ump'e t'an, uyute ka' ump'e mikom ta' luk'u' o *glotis*, ko sek'e' ni usonidu ta ni konsonante tujanin, ka' ni **p'** tan ni t'an **p'alín**.

Ni konsonantejo' bajka mach uyut ni mikom ta k'olok' tuyilkanjo' jin uk'aba' konsonante senjo', ka' ni **p** tan ni t'an **palín**.

Tan ni ts'ib, uch'e' ki pojlenla k'a ni konsonantejo' top'liwejo' uts'ibinte t'ok chap'e letrejo' o p'ela ts'i', ka' ni **p'alín: p'**, i ni senjo' tok'a t'ok ump'e, ka' ni **palín: p**.

Jin totojk'in ts'ibintik ni letraj ko yolin, xik sen o top'liwe, tubá mach ajnik xabi' k'ajalin tan ni ch'ímk'ajalin ta ki testujo'.



**Pojlen tamá Pimiljún tubá
tsikjo' uxp'e t'an ke ubisanjo'
ni konsonantejo' ke' uk'atinte i
ts'ibinla ta ni linia.**

p

p'

t

t'

ts

ts'

ch

ch'

k

k'

Ajuntulmech'inakinom 1

Tsiki ni t'anjo' t'ok umuk at'an tubá chektak kache' uyilkan.

Kicha'numsenla

Sakin tamá kuadru ke'an ta'noj ni t'anjo' kejín uk'aba' ni testu i ts'ibin pan rayaj.

Jin unp'e testu bajka uyi'kan
kache' axe ak'alinchen tubá
aye'om achen patanjo',
ats'ibe' ni makinaria, tubá
uchen pa'sajun:

Jok'om

Jin unp'e ts'ib ke ukinintan
numsajt'an k'ini tubá jok'om
tubá k'en ajyebejo' ta
uyolink'otik tan ump'e ebentu
o uwoylanubajo' ump'e
ajniba:

**Ch'ujlomjun tubá
bijch'ok ti kinder**

Jin unp'e jun ke uwoye' ni
numsajt'an tuu ta bijch'ok t'ok
u edaj ta kinder

Kache'achen

Nutsu t'ok ump'e linia ni kolumnajo' ta ni anoj t'ok ta'ts'ej ka'ilki uk'aba' ni testu. Chinen ni ejemplu.

Jin ump'e testu ke' ukinintan: upamjun o k'aba' tubá kache'achen, kache'uyute i utsilajti ke uk'inilanjo'.

Jok'om

Jin unp'e ts'ib bajka ulaj ts'ibkan, tsolojo' i tusujtak, k'en k'imbita o kua'chichka o ajyebejo'.

iktajt'an

Jin unp'e testu ke upak'in uk'ine'jo' ajt'ibilajo' tubá uyilben kache' uxé ti kuxlejo', kache' unume i uch'e' koyile ni kuxle.

Kache'achen

Jin ump'e testu ke' ukinintan: uk'aba' ta machka uts'ibin i machka uts'i'binte, numsjat'an i k'in ke a ts'ibinti.

Lijta

Jinda testu ukinintan kua'uts'i'kanjo' ka': k'aba', kak'in a pinkibi, edaj, ubijkuxlib, kache'ajnijo' unajtikilpinkibanjo.

ťk'ajalin

Uch'imkán tiki tubá: jo'kak, ts'ibintiko' o sikjo' tubá unp'e ilis *pelota*, ebentu tubá k'ay o ak'ot, chanilib, kursu, tuspattan tubá ajye'jun o ajki'najo'.

**Ch'ujlomjun
tubá bijch'ok ti
kinder**

Tsiki ni testu i ts'ibin luke ak'atbinte.

Untú pap' uxe utik'inilben u'ixch'ok ke' utsuk'inilan ni respetu i u'kak ni ajyebejo' ajt'ibilajo', tubá une uts'i'ben ump'e testu.

Ts'ibin ka'amba ni ilkan mach uch'i najyak i'k'ajalin.

Ts'ibin ni i'k'ajalin.

Mech'in ni testu ke uk'inintan upete ni numsjat'an.

¿Akinintan kamba uxe titiskibinte?

¿Ajup'i ump'e ch'okts'ib o ejemplu?

¿Ajup'i t'anjo' ta uch'a'ilesanet tubá utsik'e' ni i'k'ajalin?

Tsiki pinte' ni testu i p'alín ni k'itomjo'.

NI KOMITE AJTUSOM TA EBENTU
YOKOWOYOM
TA KUXLEJO' TA MUNISIPIU YIXTUP

UJOK'E'ET:

Ni ajyebejo' ti'yojo' k'otikjo' tan ni
yikom ta uwoye'ubajo' tubá ni grupu ta
ak'ot tubá ukiji "Ajk'ojo'le".

Uk'itkanjo': Yinikjo' i ixikjo' ta 16 a 25
jab'jo'.

Ni yikom ta ajk'otejo' uxe ti ute ni k'in
14 ta disiembre ta 2012.

Ni ts'ibk'aba' i utuleskan ta uk'itom uxe
ti ute ta 15 a 19 ta nobiembre ta 15 a
18 orajo'.

Otot ta ni kuxlejo' ya'an ti bij Ajboch N°
22, Tinxin, Yixtup.

Ch'ajan: (914) 108 75 77

¿Ixkani ujo'kan?

¿Ixkátuba ujo'kan ni ajyebejo'?

¿Kabala'u uch'e' k'otikjo' ni ajyebejo' koyolinjo'?

Che' untú ajyebe uch'e' xik uts'binuba ni 23 ta nobiembre,
¿uxe ti sajbinte uk'itom?

¿Kani uchen ni jok'om?

P'alín luke uk'atinte.

¿Ka'amba jin ulot ni konsonantejo' ke' ukinintan ni t'an tiyokot'an?

Miki tan ump'e uxoykiba ni konsonantejo' top'lawjo'.

pul chele

 tsub p'uj

ch'ele koch

 t'ul toj

 k'och ts'ub

Ts'iktesan ni bitts'ibjo' t'ok ni t'an ke jintubá.

t'ub	ch'um	k'un	ts'ej	p'ik
tub	chum	kun	tsej	pik

Ni yinik xi usek'e' ni _____ .

Wech'in ni ja' t'ok ni _____ noj.

Ik'i kixela ti _____ ixím.

Ni manku ya'an _____, mach a k'uxe'jo'.

Kosi aj _____ ti kun.

Í'bi kichi ni _____ ke kituk'ila.

Kixe kik'e' ni _____ tsiji'.

Alaki ni _____ i umuk'esi u'oba.

Ni pala ya'an tama ni _____.

Xoyben ni _____ ta jimba eskina.



Unidaj 2



Ni ajebe bik'itajlo' i ajt'ibila:

- Ili t'ok ts'ib luke ututs'e tamá ak'ajalín kache' axé atik'e' achén ni patán.
- Sakin yoko numsjat'an ko kinintán ni testujo'.
- Tsikí muk' at'an ni testujo' k'a asakin ni najtikil k'ajalínjo'.
- Chinén kache'da cheré i irán kache' ut'an kachika'onba testujo'.
- Ik'i ni momentu tubá ts'ib: kache'achen, ats'ibjo' i kache' ats'ibin uts ump'e testu.
- Cha'númts'ibin i k'exé ni testujo', lotín kua'ukinintán, ts'iktesán o k'exé munsajt'an i jormatu.
- Irán kache'da cheré ni t'an tamá ts'ib.

Leksión 1

Kua'uxe ti utejo'

- Chinén ni jormatu i yets'jo' tubá pamin kache' uyilkan ni munsajt'an tubá pankarta.
- Ch'ak'ajalín kache' tusú basiku ni kartel tubá asapin ni totoj k'imbitajo ta jinda.
- Uch'e i umech'in jinba numsjt'an jini ta kartel ke uxé up'ine' kua'chika k'inbitajo' tubá numsjt'an.
- Se'esán ni tsikt'an muk', ak'ine' t'anjo' t'ok tsikba i tajtsik.
- Pamin kua'tak axé achinén tamá ump'e pitsilbitts'ib i ka'uyilkanjo'.
- Ts'íbin ni pitsilbitts'ibjo' i ka'uyilkanjo' t'ok otroj t'anjo' ke jinchich usiknifika'u.
- To'esán uts ni bitts'ibjo' tubá t'anjo' cherejtakjo'.
- Pamin utuskiba tubá testu (kache'tusu i utstak ya'anjo').
- Pamin kua'yo uyile' ucha'p'elma ni testujo' ka uti t'ok patanjo'.
- P'isbenulot ni testujo'ka uti t'ok patánjo'.



Chinen i tsiki ni ts'ajijo'.



P'alín ni k'itomjo'.

¿Kaba jun utsike' ni ixch'ok?

¿Kátuba uch'imkan jimba ts'ibda?

¿Ka'amba otrola'ujo' o kache'an tubá k'inkak ni pankartajo'?



**Sakin tan Unk'ejun ni testu
pinte': pankarta "Uk'inije
kit'anla..."**



Uk'inije kit'anla,

**i upete t'an ti yokot
an tubá Tabasku**



**Noj artíkulu uxp'e. Uyile' kit'anla ti yokot'an tubá upete
kaj i che'chich upete t'anla tuba ki na'kajla.**

**Mach a najyesanla kit'anla, pitsi ajnik
tan ki k'ajalinlaj.**

Najtiki ke atsike', p'alín ni k'itomjo'.

Chinen ni yets'jo' i ts'aykun, ¿kone numsajt'an uch'e' ukininta jinda pankarta?

¿Ixkani awile' ke utiskibinte ni pankarta?

Ts'iki a tsiki ni testu.



Tsiki ni bitts'ib i jot'in t'ok ump'e che' jin toj o machtoj. ✓

	Toj	Machtoj
Ni testu uyile' ta uch'e' umuk ni t'anjo' ti Tamaulipajo'.		
Ni yokot'anjo' jin k'imbitajo' woyk'ajalín i kache'uyutet'anjo'.		
Uxé ti ajta ump'e jobile ta k'ajti'kak uk'in ni t'an ti Tabasku.		
Ni artíkulu 3 uyile' ta ni jobile ti Tabasku.		

	Toj	Machtoj
Ni pankarta uyile' ump'e jok'om tubá ilkak otroj t'anjo'.		
Tan ni pankarta ujo'kinte ni yebejo' uchen t'an i uk'ine' ut'an.		



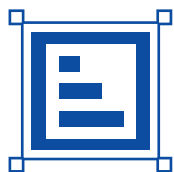
P'alín ni k'itomjo'.

¿Ixko'omba jin upamjun tubá pankarta?

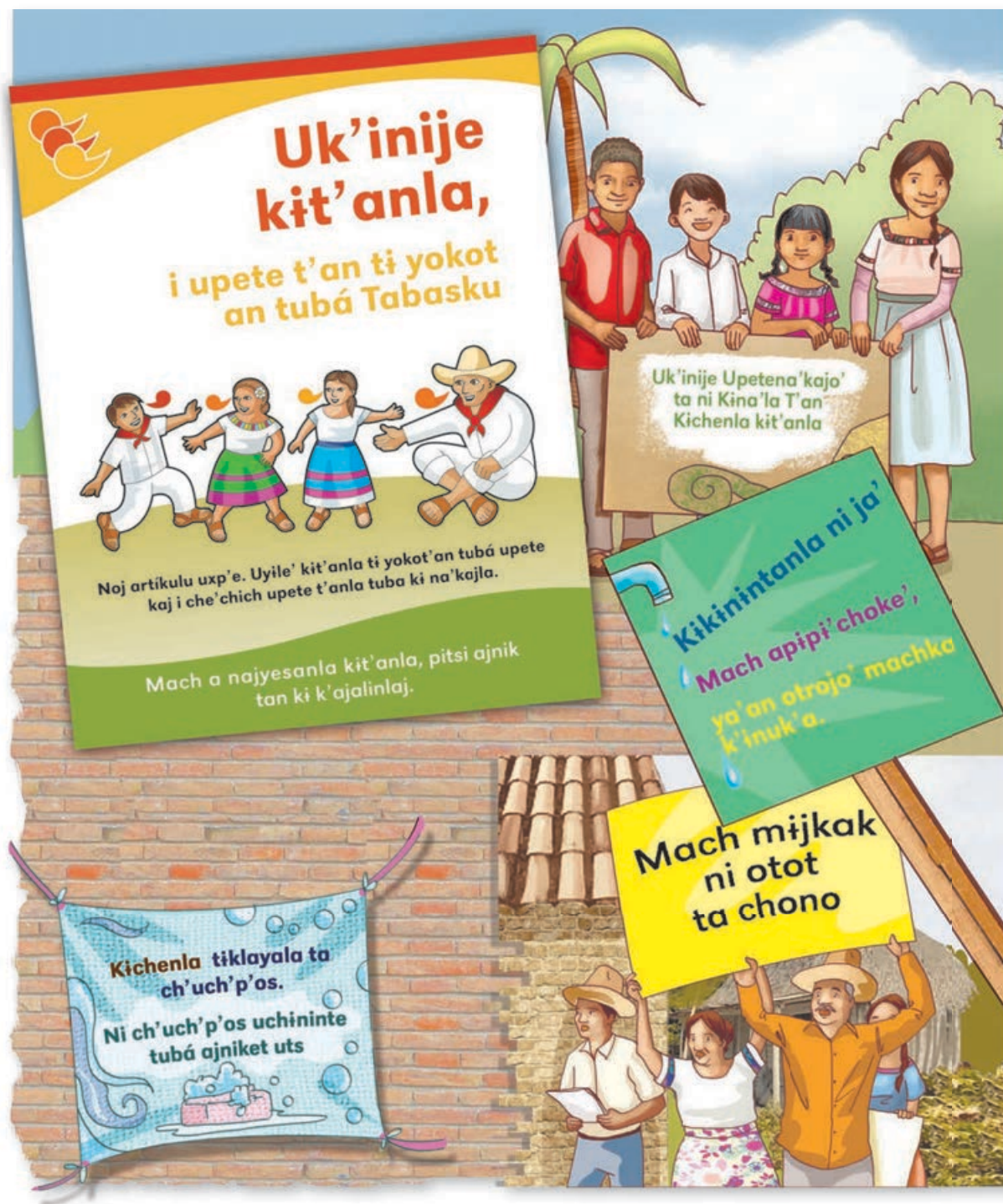
¿Ixko'omba utinxina uk'ajalin ni artíkulu 3?

¿Kache' uyirkan ni yokot'anjo' tan k'ajti'om tubá artíkulu 3?

Tan ni pankarta, ¿kátuba ujo'kinte ni yebe?



Chinen ni testu i p'alin ni k'itomjo' t'ok unp'e jot'om ti insisu kejintubá.



¿Kani ukinintan jinda ni pankartajo’?

- a)** Usubin k’inbitajo’.
- b)** Uch’a’ilesben ujino’ ni yebejo’.
- ch)** U’emsenk’ajalin o ujok’e’ ni kajo’.

Tan ni pankartajo’ akipojlenla testujo’:

- a)** Ti’ tamjo’
- b)** Chunjo’
- ch)** Tamjo’

¿Ka’amba k’imbata uch’e’ utik ni pankartajo’?

- a)** Tan ump’e tarjetaj
- b)** Tinok’, tilona i tijun
- ch)** Tiparet

¿Kamba ni upamts’ib koyile’jo’ ni pankartajo’?

- a)** Uyile’ jinchichba upamts’ib.
- b)** Uyile’ upamts’ib ta ye’juno’.
- ch)** Uyile’ kua’chika upamts’ib.

Miki tan ump'e xoykiba ni testujo' ke uk'ote t'ok ni ump'e pankarta.

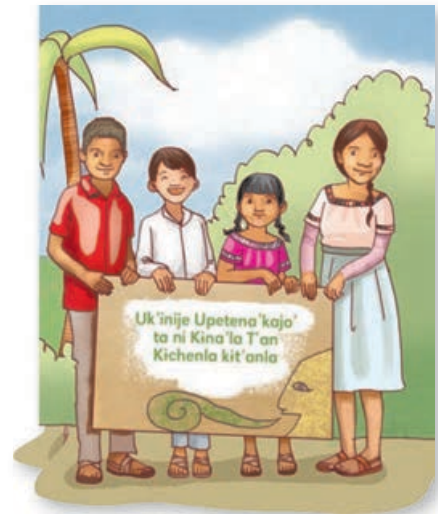
2 ta juniuta 2012

Mali':

Ya'kixé ki chinén a noxi'pap ke ayili' ti yaj, jinuk'a aki k'atibenet ke ik'i ti junch'iknán achén ni patandajo':

- Juts'u uts unok'la a its'injo'; irán kache' ayakin ni otroj nok' t'ok sisiknok'jo' k'a mach uxak'inuba.
- Ta'supsibe, misin tan otot, kole'sán tusú ni chunibjo' i uyalas a its'injo'.
- Tisipiknán ibén kua'uk'uxe' ch'okajtso', ch'okpiyo', ch'okpatu' i ch'ok chitam.

A na'



Lijta ta manjo'

Jo'ts'it nuk tik'in ja'asjo'
 Cha'p'e yoko ch'okch'umjo'
 Uxxot' ts'in
 Cha'xim tsajil ichjo'
 Cha'k'e yop ixek'
 Uxtuch' ch'ok ixim
 Untsop áxux
 Cha'xim jo'ox
 Cha'jo'p'e kílú ixim
 Unp'e kílú tán
 Unp'e kílú kikiw
 Cha'p'e kílú xápum

NI INSTITUTU TA EDUKASION TUBA AJT'IBILAJO'
 TA TABASKU T'OK NI UDIREKSION TA YE'JUN I
 SUBU'PATANO' EDUKATIBUJO' I KOORDINASION
 TA YOKO EDUKASION

UJOK'E'

Upete ajyebe ke' uyolin ujup'e ujun ta ni yikom ta ochik, ka' Ajsijpatan ta ye'jun chap'elt'an (Yokot'an-Kaxtrant'an), tubá uye'ben ajt'ibilajo ta uxjo'p'e jab' i mast...

Uk'itkinte:

- Ka kinintan uxjo'p'e i cha'chinjop'e jab'
- Ukinom ts'ita' ta bachiye
- Ko yina'tan tsik, ts'i' i uk'alín chen t'an ti Yokot'an.

K'in ta xiket ti k'atbinte kua'chichka: ta 21 ta junio ti 09 ta julio ta ni jab'da. Ta 9:00 a 14:00 orajo', ta lunesjo' a biernesjo'.

Uyi'kan ni t'an ti Koordinasionjo' ta Sonajo', Plasajo' ta bitkajo' i Kordinasionjo' ta Yoko Edukasionjo' ta IEAT, ya'an tibij uk'aba' Ajkoyo Mendes Nu. 3303, Ch'ojkaj Ti Mujte', ti Ranchu, Tabasku. Numsajt'an 351-00-35, 351-04-09 i 351-00-35, uk'i' 508. Korre'u: yokotan_tab@hotmail.com





K'ajti'in kani...

Unk'e **pankarta** jin unk'e kartel ajnumsajt'an o subi't'an k'alintusu t'ok unxot' nok', jun o naylu, wa'a o t'ele, ko bisan ts'ibi o lixtu chere ni iktajt'an, upak'in k'atinchich ni uyolayajo' o uji'ben ujut ni kaj k'a uchen tiklaya ta kachichkamba patan o kua'chika jini ko yolin tubá upetejo'.

Kache'ango' upetejo' ni pankartajo':

- Uch'e' ujup'e'jo' ump'e disenyu o chere' bonkiba ka banderaj o símbolu ke upamim ajwoyo' k'itomjo'.
- Uyosenjo' ump'e bitts'ibi't'an o kama'uyilkan.
- K'a ni iktajt'anjo' ko jupkan k'is chunjo'.

Ni pankartajo' ya' kichi t'ok te' o tik'i tinok' o plajtiku k'a ni ajk'otejo', tunume ni woyo'k'itomjo', uxé ti ajti pinte'jo' machka t'ibijtak.

Tiki ki pojlenla pankartajo' tik'i tiparet o tantama ni te'jo' u kachichkamba bajka ch'inwa'ajo' tubá tits'ijkan k'a kachich kamba ajyebe ke numik nits'i.



Awí kani...

Jink'in axé achén
tsik chinén uts
kachida anet
t'ok tsikbá o
taktsik, kama'
atet achén, o
kua'chika upiye'
atse'ne, utsil
k'ajalín o mach
t'ok tse'ne.

Axé ana'tin ch'e'
ak'ajalín kache'
a tsike' ni testu;
ka'an jini chich
unp'e ts'ají o
ump'e *fábula*,
uch'e' ukinintán
bitts'ibjo' t'ok
tsikba, tajtsik o
bitts'ibjo' tubá
tan kijí. Jink'in
axé achén tsik
suti'tsikí uts
atsik k'a awirán
kache' uyilkán
ni k'ajalínjo' i
ch'ijkibesán at'an
kuandu achiní
ni puntujo' ti
testu, jindaba
uxé utiklenonla ki
pa'senla ni utsil
k'ajalín ke uyile' ti
testu.



Tsikt'an muk'.

Tsikí ni bitts'ibjo' t'ok ch'a'iljin kama' uk'atinte.

- a) ¡Káchida, ch'ajakijín ki chinenet! (Tajtsik)
- b) tdenón káchida axí. (T'ok tsikbile)
- ch) ¡Ti'pitsí bajka uyajti untú wida! (Tajtsik)
- d) Kache'ti uchén ki k'ajalín jink'in ka'an jini awajti. (T'ok tsikbile)
- e) Ts'ibin otroj cha'p'e bitts'ibjo' axé awile' t'ok tsikbile y tajts'ik.

Tsikí t'ok muk' at'an jindajo' ayina'tanjo' kone.

Ayina'tan, ayina'tan:
Upáse tan noj otot,
uyoché tan kosína,
uníkin unej
ka' untú na'píyo'.
¿Kájini?*

(,IS!W !N)

Ch'ak'ajalin tupam kitsik

¿Mach ki chít're'e' ki tsike' ni ayina'tan kone?
¿Ko'onba ni t'anjo' mach ki chít're'e' ki tsike'?
¿Kache' uxé utiklenón ta ki winatán kichen muk' tsik?
¿Kubí kua' uyidenón ajye'jún bajka uyubí ki chen tsikjún?

*www.adivinizasyacertijos.com, consulta realizada el 17 de junio de 2005.



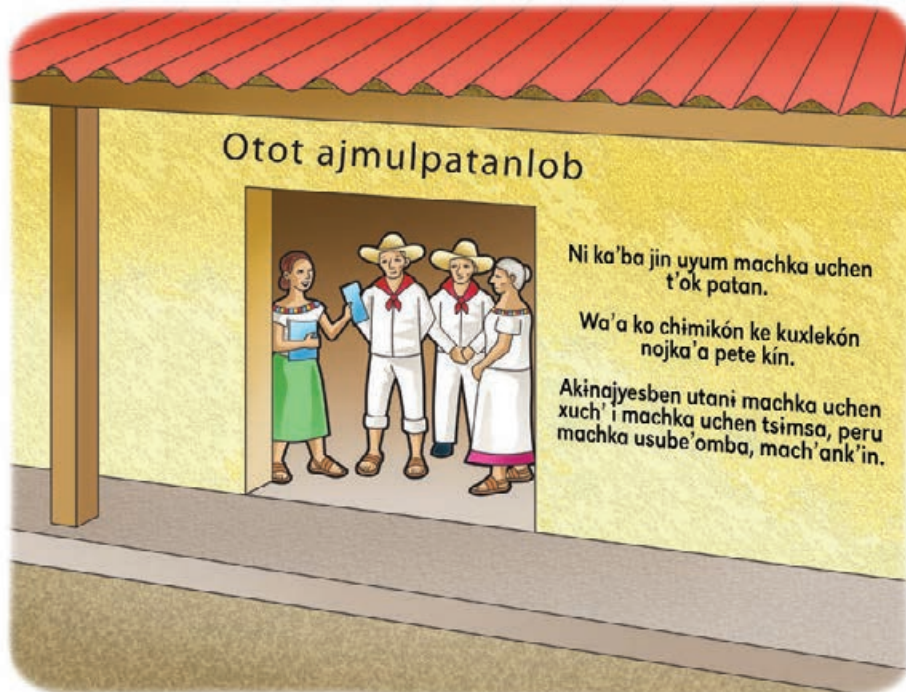
Tsikí ni tsik “Tan tamá nichte’ akichinenet”, tamá Pimiljún tubá tsikjo’ i toesanabá tubá atsike’ muk’ at’an.

Tiklenaba t’ok ni puntujo’ pinte’ tubá abonchen tsik:

- » Tsiki ni testu ch’ijka’ i pamin kua’yo uyile’.
- » Kinintan kache’ uyilkán ni t’anjo’.
- » Sakin kua’tak t’anjo’ tubá testu i tik’i ili kache’da uyilkán.
- » Kinintan tan ak’ajalin uk’aba’ testu, upájina upojlinte i kajini ni ajts’ib i ajsuti’t’an. Ni ilkanda uts’an awile’ najtiki ka tik’e’ atsik.



Chinen i tsiki ni ts’ajijo’.



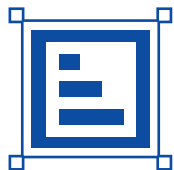


P'alín ni k'itomjo'.

¿Kani uxe uts'ibín ni noxi'yinik?

¿Kátuba uch'imkan jimba ts'ibjo'da?

¿Ka'amba otrola'u o kache'an uk'inkan ni pitsilbitts'ibjo' i ka'uyilkanjo'?



**P'isbenulot ni pinte' bitts'ibjo' i
tsikila tubá ayina'tanla kua'uxé ti
utejo'.**

Pitsilbitts'ibjo'

Untú na' mach uxín uyidenet ka ni
awo a'ubín, uxé utotoj idenet t'ok u
olowí i ch'ímk'ajalín, usákin upéte k'iní
lo ke uts ta'a.

Salomé Martínez de la Rosa

Ni k'uxk'ajalín mach uts'its'ita'ka
t'ok k'uxk'ajalín. Ni k'uxk'ajalín
uts'its'ita'kán t'ok olowí.

Buda

Ni pijnayá jin ni naja' tubá yinik
ke p'ixí ya'án.

Aristóteles

Lo ke kuwilaba se'jin unch'ul ja';
lo ke machkuwilaba jinchich ni
nojnab.

Isaac Newton

Jot'in t'ok unp'e ✓ ko'onba jinda kache'ango' ke unini'ile' kachida ni bitts'ibjo' ke atsikí.

Pete bitts'ibjo' ukinintán uk'aba'jo'. ()

Ni'unp'e bitts'ib ukinintán uk'aba'. ()

Ni bitts'ibjo' ukinintan ajts'ib. ()

Ni bitts'ibjo' mach ukininta ajts'ib. ()

Jin bitts'ibjo' komtak t'ok uk'e'na nojk'ajalín. ()

Jin bitts'ibjo' machtojo' i ti' tamjo'. ()

Uyile'jo' ch'imk'ajalín tubá ni kuxlib. ()

Uyile'jo' kua'chika ik'tse'ne tubá ajyebejo'. ()

Jin tusom o ilkanjo' ke ukinintan unp'e ye'om. ()

Jin tusom ke mach uyilijo' kua' ke utsuk'inílan. ()

Suti' tsikí kada junp'e pitsilbitts'ibjo' o ka'uyilkanjo' i ts'iktesan ni pechts'ib.

	Ts'ibin lo ke uyolin uyile'	Ts'ibin koné ajts'ib
Bitts'ib 1		
Bitts'ib 2		
Bitts'ib 3		
Bitts'ib 4		



K'ajti'in kani...

Ni **pitsilbitts'ibjo'** jin testujo' t'ok t'an i ts'ibjo' uyile'jo' unp'e ajti tubá k'ajalín, uchinen kuxlib tamá unp'e cheraya, unp'e toji'tani o juisio tupan kua'achenjo' o awajtijo', ke ukinintan ni nojk'ajalín ke uch'imkan k'a ni umanidajo' i uyilkán tamá jinda bitts'ibjo'. K'a kache'anho' jin ulotjo' ni ka'uyilkanjo'.

Ni pitsilbitts'ibjo' uyajtijo' k'a:

- Ts'ita'jo' bitts'ib.
- Ukinintan unp'e ye'om; unp'e juisio t'ok pixán o unp'e ch'imk'ajalin tubá kuxlib.
- Jin ch'imk'ajalinjo' o k'ajalinjo' ke ututs'e tan kua'yuwi ute tubá kuxlib.

Mach jinulot tantamá ka'uyilkanjo' i pitsilbitts'ibjo' k'a ni' unp'elib mach uyina'tintí kax ni ajts'ib i uyajti tan uk'ajalín ajkijí; ni pitsilbitts'ibjo' jin tusomjo' ts'ibijtak uk'a untú ajyebe fa'moso o uk'alink'ajti'kan.

Ni pitsilbitts'ibjo' uk'inkán, ti jalink'iní, ba awile'kache' achen abrebía i ats'eykunjo', ti otroj kua'kirajini uk'inílan tubá asubín unp'e ye'om.

Utsuk'inílan unp'e bitts'ib k'a ukinintán upinte' lotjo': bitts'ib o ch'imk'ajalín i ajts'ib.



Chen ni pinte' cherajpatanjo' dejpue'e ats'ibinjo' ni a testu.

Ts'aykun t'ok otroj ajyebejo' che' achinenkejin o awubila ni pitsilbitts'ibjo'.

Puklan t'ok otroj ajyebejo' ni bitts'ibjo' ke uchinenkejin kada junp'e.

Ts'aykun ni ye'om o signifika tuba bitts'ib ke k'ajti'ki.

Ts'aykunla che' achinenkejin ni ajts'ibjo' ba kada juntú unéjo'.

¿Jiyp'e pitsilbitts'ibjo' uch'i ak'ajti'inla?

¿Jiyp'e pitsilbitts'ibjo' k'en ak'ine' o awubí?



**Ubada ts'ibin tupam linia ni
pitsilbitts'ibjo' ke asujnetach'ime'la.**



Mech'in i to'esan a testu.

Amech'in ni ats'ibiba:

- Ukinintan uk'aba' ajts'ib.
- Ke com ajnik ni bitts'ib, ke mach ukinintan chinp'e k'enán o jonp'e reklonjo'.
- Ke uyile' unp'e ye'om o uye'uchen unp'e ch'imek'ajalín.
- Ke ak'inilesí ni letraj mayujkula tuti'kiba ni abitts'ib i dejpue'e unp'e puntu.

Mech'in, tomp'e t'ok awajye'jún, ke bajka ats'ibin ak'inilesí kache'chikada uts ni t'anjo'.

T'ok alotjo' yakínla unp'e bitts'ib kada junp'e tubá ats'ibinla tan unk'e jun i tik'ila jinba ajniba ke awoye'abala.



P'isbenulot ni testujo'.

Kimech'inla jinda leksiún unk'e pankarta i pitsilbittsibjo'i ka'uyilkanjo'. Uch'e' awile' uxp'e kache'anjo' ta kada junp'e jimba testujo'.

Pankarta

Pitsilbitts'ibjo'

Ts'ibin i ts'aykun.

¿Kache' uchininte ke machin ulot?

¿Kak'in i kabala'u uk'inkan kada jump'e unejo'?

¿Kátuba uts'ibkan?

Leksión 2

Kua'uxe ti utejo'

- Chinen ni jormatu i yets'jo' tubá pamin kache' uyilkan numsjat'an ba subi't'an.
- Ch'ak'ajalín ba tutoja tusú basiku tubá subi't'an tubá usapín ni totoj k'imbitajo' ta jíndajo'.
- Pamin usiknifika'u ni t'anjo' kama' ukinintan i kua'uxe ti utejo' t'ok subi't'an.
- Se'esán ni tsikt'an muk', ak'ine' t'anjo' t'ok ch'a'iljín.
- Pamin ni numsjat'an basiku tubá ts'ib t'ok ump'e junye'k'aba'.
- Ts'ibin i mech'in utuskiba kachika'amba ni junye'k'aba'.
- Irán uts ni ts'ib tubá datujo' ba kada junye'k'aba'.
- Pamin utuskiba tubá testu (kache' tusu i utstak ya'anjo').
- Pamin kua'yo uyile' ucha'p'elma ni testujo' ka uti t'ok patánjo'.
- P'isbenulot ni testujo' ka uti t'ok patánjo'.



Chinen i tsiki ni ts'ajjo'.

Kilotla, kola kuch'enla buk'a.

Pinte' nanti ya'an unp'e chombuk'a.

¡Chinenla! uchonkan: jach'im, sisikbuk'a, pajbuk'a, buk'a t'ok akum i chabjo'.

Uts'anchich chonkak pajbuk'a i ni chab kawoliba, Joch'.

No'omba kixe kuch'en buk'a t'ok akum.

P'alín ni k'itomjo'.

¿Ka'amba jun ya'an utsike'jo'?

¿Kátuba uch'imkan ni jundajo'?

¿Ka'amba otrola'ujo' unu'tinte jimba juno'da?



Sakin tan Unk'ejun ni pinte testu: subu'tan.



Najtiki ke atsike' ni subu't'an, chinen ni yets'jo' i ili kaba numsjat'an axé apojlen tuyak'o.

¿Kani uchonkan?

Ts'iki a tsiki ni testu.



Nutsu t'ok ump'e linia ni k'itomjo' t'ok up'alinte ka'chich ni subi'tan ke atsiki.

Uk'aba' ni chono:

usujti ump'e penisilina.

usujti ka' ump'e uch'ts'ak.

Ni subu't'an jin ump'e:

martesjo' a sábadujo'.

lunesjo' a sábadujo'.

**Jink'in ni buk'a apa'iba i
bik'i t'ok utsutsmajo':**

k'upom ta ixím.

chonbuk'ajo'.

K'ini ke uchone' ni chono:

Nichte' ixím.

Ni utsil buk'a.

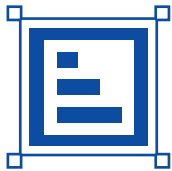
P'alín ni k'itomjo' pinte'jo'.

¿Jiyp'e k'in tubá semanaj uchen patan ni chonbuk'a?

¿Jiyp'e orajo' uyajti jibi ni chono?

¿Ni subu't'an ya'an tik'i tan ump'e luwar xibi ta ni chono o ya'ichich
bajka ya'an ni chono?

¿Kache' ayina'ti?



Tsiki ni pintejo' subu't'an.

Pati'wajo'
"Noxaj Toch"



\$10

Usubinte noj pati'waj nuktakjo' i
 jits'iknajo' ta jimbala'uda.

PALETAJ



\$5 **\$10**

La'ix i mats'in ni paletaj
 jits'ikna yelo.
 Xibijtak ujits'iknan.

Chabjo'



"Ixmakka'".
 Chabjo' Chon chab
 auti tan otot i
 usu'e'et.

Chonbur'ka
Nichte' ixim



Usu'benet:
 Uch'kiba jits'ikna ta jach'im
 t'ok kanela i xuxpata.
 Buk'a t'ok kikiw, ajbalimte' it'ok
 bek' ajway.
 Sisikbuk'a,
 Buk'a p'isi tuba utik waj,
 buk'il k'a i pati'waj.

Ni buk'a, k'a ni umuk' ko kinintamba,
 uchen patan ka' untu ajts'ok tuba mach
 uy'i benet kajlaket i re' i uts jink'in uch'e'
 upa'an i utap'a umajo, usujti ump'e ts'ak
 uk'aba' pensilina.
 U'oriji': alaj 8:00 ta isopam. A chap'e ta uyocha k'in.
 Dejde lunes ajta sabadu.

P'alín ni k'itomjo'.

¿Ko kinintanjo' jinulot jinda ni subu't'an?

¿Ko'omba uje'kiba o uk'imbita ukinintan ni subi't'an ba iski?

Nutsu t'ok ump'e linia uk'aba' ni jek'ts'ib i numsjat'an koxe uch'e' upojlen tamá subi't'an.

Ulot upiye' t'ok chani

Kache'an ni chonkiba



Kani usubinte

Uk'aba' ni chono

K'ino' i orajo ta ni chono



K'ajti'in kani...

Ump'e **subi't'an** ts'ibi jin ump'e ik't'an tubá subintik o tubá uye'e' ni chonkiba o patan ke usubibinte petekaj. Ya'an k'en jormatu ta ni subi't'ano' i kada jump'e jiniba uk'exé'uba ni numsjat'ango' ko kinintan i utuslano' jinda. Che' tiki, ni subi't'ano upuklanjo' kache'ango':

Utim'an. Uch'e' ukinintan ts'ita' numsjat'an i t'ok chun bitts'ibjo'.

Numsjat'an. Uch'e' uyile' ixkone usubun o uchone'; kache'ango' o kani uchen ni chonkiba; ajniba bajka usubinte o uchonkan; ayank'in ujupkan uk'aba' ni chono.

K'inbitaj upiye'. Jin uts'an ke ni subi't'an uk'ine' jin ulot upiye'i, ka'an uchininte lu ke usubinte:

- Akinintan ni bitts'ibjo' ko jiksen ak'ajalin kama': "la'ixla", "k'uxula", "jits'iknajo'...", "re'ijits'ikna...", "sis...", "no'on t'oko' ni utsjoba", "xibi k'en", "ka'jini".
- Bono o ubonkiba pitsijtak i uye'e' jini mu'u subinte o uchonkan.



Tsikt'an muk'.

Tsiki ni bitts'ibjo t'ok ni ch'a'iljin ke ak'atbinte.

- a)** Ni ak'ib machto ujul, peru ni ixek' uyile' ke yo'te. (Tentenbile)
- b)** Untú ajutsil ajti. (Tink'ux ej)
- ch)** Ajniket kuxú bajka kua'ti uxé ti ajti, k'exé'aba tuntaj otot. (Tentenbile)
- d)** ¿Ya'to'anjo' ti patán? (Tink'ux ej)
- e)** Kikininti t'oko' najtikil ajti jinba jabda. (Tentenbile)
- i)** Ti' koba ki chinenetla. (Tink'ux ej)
- j)** Chen i ili otroj t'anjo' t'ok tentenbile i tink'ux ej.



Awí kani...

Kada juntú ajtsik yuwí kache' uchen tsikjo' t'ok jinchichba tsikjún, najtiki uchininte kache'anjo' ni ajubtsikjo. Uk'exé utsik, che'chich bijch'ok o ajt'ibilajo', ka'an jini tiki uwina'tán ni tema, uyile' ke yojo' o machyo. Jinuk'a jink'ín achén tsik uch'e' ki k'ajti'inla, kua' uyile' ni testu, kache'an ajajtijo' ke uyubino', k'a uné uyile'jo' kache' uyute tsik, uche'e achen ak'ib o kua'chika anikinjo', o che'chich tiki ana'tin chinén awajyub tsikjo' k'a uch'e' atiskún kua' awo' awile' o awina'tán siya' ch'iki uchikín uyubinjo'.

Uch'e' chich tiki awina'tán ke jink'ín utsijkán unk'e testu uchininte ke jinyo ajtsikjún, k'a uch'e'chich utiskún uts ni t'anjo'.

Tsikí t'ok umuk' at'an i ubín uts ni testu.

Ajpum i ni ajmuch

(Jek'ts'ib)

Oní k'in, tamá tamíl te'e kuxlí
untú noj balim. Uné ni ajnoja'
tubá pete ilik'ijo'ke kuxlijo'
jinba la'ujiní.

Unp'e k'in, no'ajnoja balim
pási usakin ulotjo' ke ya'an
tan te'ejo', i utik'í ucheno'
ts'onóm cha'tú ajts'on ilik'ijo'. K'a chich sip law
unumé, jinuk'a mach uchítre'e uchimseno'. Peru
bajka unumé ti noj ankreba, uli'tek'i unxot' te' i
pikyilí, peru sep ch'oyí i utik'í ankirán, ajta ke k'otí
tuyotot...



Aji'k'ajalín: Gerónimo Ricardo Can Tec

Ts'aykún t'ok ajajtijo' ke uyubí at'an.

¿Kua'uyile' ni testu?

¿Kaxkatak uyidén?

Ch'ak'ajalin tupam kitsik.

Kich'i kik'ajalín kune uyile' kada jek'ts'ib .

Che' ()

Mach ()

K'islakon bajka kitik'i kip'elajchen t'anjo' tubá jek'ts'ibjo'.

Che' ()

Mach ()



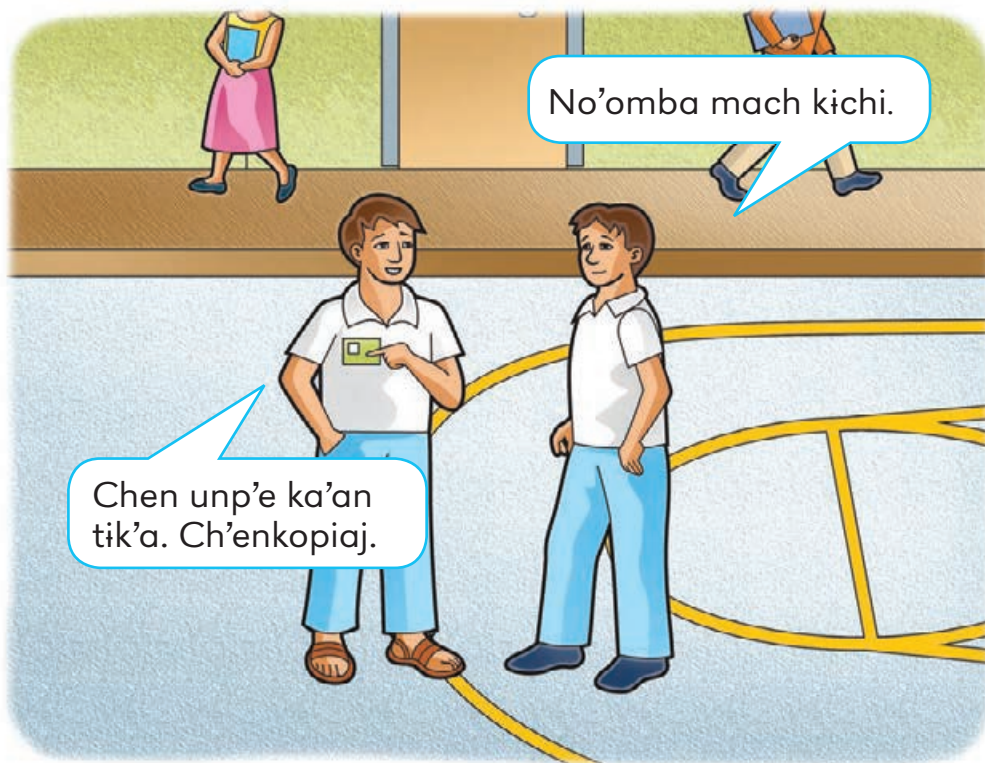
**Tsikí ni tsik “Ajk'enk'ajalín i ixtsuk”,
tamá Pimiljún tubá tsikjo', i
to'esanabá tubá atsike' muk' at'an.**

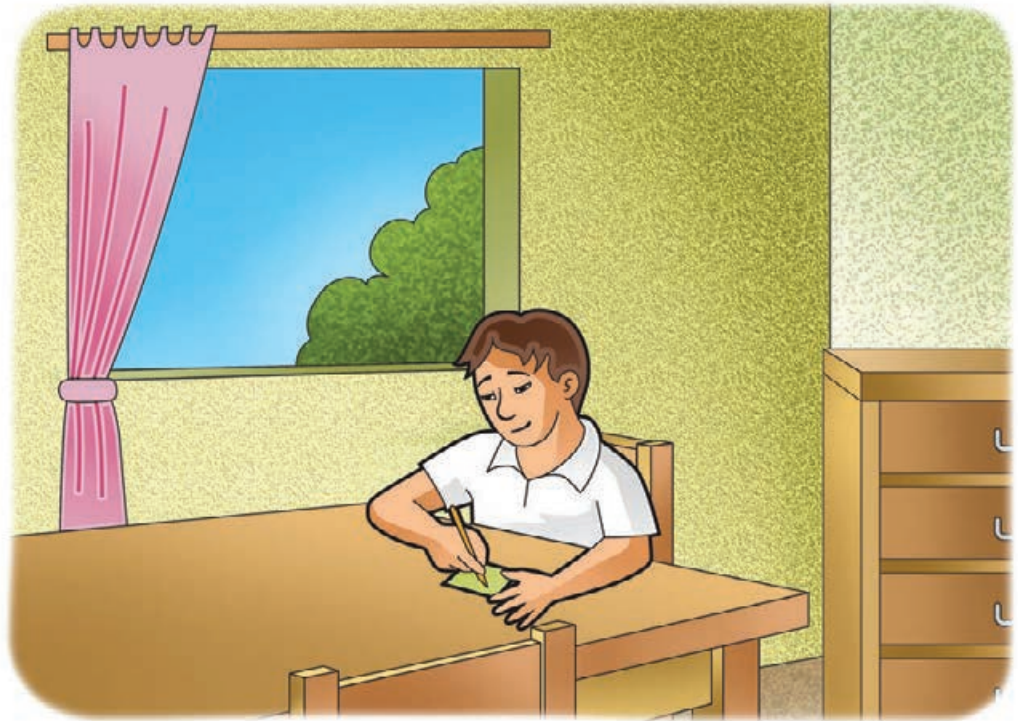
Tiklenaba t'ok ni puntujo' pinte' tubá abonchen tsik.

- » Tsiki ni testu ch'ijka' i pamin kua'yo uyile'.
- » Kinintan kache' uyilkan ni t'anjo'.
- » Sakin ni najtikil k'ajín i ch'ak'ajalín ti testu, suti' ili' kache'takda uyilkán ni t'anjo', i che'chich tiki ana'tin chinén awajyub tsikjo', mach a site' ni parrafu bajka ako'let tubá atik'e ti cha'num.
- » Kinintan tan ak'ajalin uk'aba' testu, upájina bajka upojlinte i kajini ni ajts'ib i ajsuti't'an. Ni ilkanda uts'an awile' najtiki atik'e' ni tsik.



Chinen i tsiki ni ts'ajjo'.



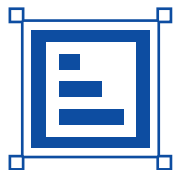


P'alín ni k'itomjo'.

¿Ka'amba jun uxé uchen ni bijch'ok?

¿Kátuba uch'imkan jindajo' ni junó'?

¿Ka'amba otrola'ujo' o kache'da uch'e' utik ni junye'k'aba'jo'?



Chinen i tsikí ni pinte' testu i p'alín.



¿Kani kua'uts'ibkan ke uyajti tan junye'k'aba'?

	Che'	Mach
Intitusión i tan ukinom		
Ajyebe ke uts'ibí junye'k'aba'		
Edaj		
Uk'aba' ajye'jun		
Uk'aba' ajyebe		
tlán i tayaj		
Nú pekom		
Uk'aba' papjo'		
Uk'iní		
Orijí ye'junjo'		
Unojkijí		
Ubijíkaj tubá tan ukinom		
Promediu tubá ukinom		
Iskilan ukinom		
Ubijíkaj tubá ajyebe		

Chinen ni pinte' junye'k'aba'jo' i sakibenutoja luke uk'atinte.



WOYON TUBÁ TUSLIBÁ

Ixkarmela

Woylot 56

Ts'iktesan ni pechts'ib k'a ukinintán ni junye'k'aba'jo'.

¿Kani ukinintán kada junye'k'aba'?

Kua'uts'ibkanjo' ke ukinintán	Junye'k'aba' 1	Junye'k'aba' 2	Junye'k'aba' 3	Junye'k'aba' 4
K'aba'				
Uk'iníjo'				
Ebentu o kursu				
Intitusión				
Foliu		✓		
Upa'jot'in				
Logotipuj				✓

Tsayk'un kejinulotjo' i machjinulotjo' i uk'inílan uts tubá numsjat'an ke ukinint'an.



K'ajti'in kani...

Ni **junye'k'aba'** unejo' numsjat'an t'ok tarjetajo' o kua'uts'ibkanjo' ke uye'e' kachikajini tamá unp'e ebentu, kursu o woyon; uyi'kinte bajka'an unp'e ajnibá kochininte ta'wak'o, uch'e' lijkan t'ok unp'e mijkiba o lutkiba', o tiki ta' luk'ub t'ok unts'it ts'ilnok' o ch'ajan.

Ni kua'uts'ibkanjo' ke ukinintán numsjat'an uk'exeubajo' kache'chikada ke ukinintan ni junye'k'aba; che'tiki ukinintán k'en kua'uts'ibkanjo' i otrojo'ba se' unp'e o chap'e kua'uts'ibkanjo'.

Upetejo' ukinintán **ni uk'aba' tani yebé** o unp'e uyajti kache'anuntú kama' "ajirayaj".

Uch'e ilkak ke unp'e junye'k'aba ukinintán ts'ita' ni kua'uts'ibkanjo' pinté:

- Uk'aba ajyebé o kache'anuntú
- Intitusión o ajnumsayá' tusú



Tsiki ni kache'uyute pinte'.

Unp'e woyom ta ixiktak i yinikjo' ke ya'an ti mulajti uk'aba "Ajts'ibjunjo' t'ok T'anjo' ti Yokot'anjo' ti Tabasku A.C.", uyajti ut'ipsiben upatán ajts'ibjunjo' kachika'onba ukib ni ts'ibt'anjo'. Yojo' uchen unp'e junye'k'aba' ke uyik'e'et ti chininte i uk'ajti'inet ke anéba ajwoylojto' tubá mulajti.

Ni mulajti ya'an ti ajti jinba bij Chiksulte', kaj Taputsin, Yixtup.

Ixnoja tubá ni mulajti, Ixmele' Torres Águila, uk'atibí uwoylot Ajube' Hernández Zavala ke uchen, kama' unp'e i'k'ajalín, unp'e junye'k'aba' kokinint'an kua'uts'ibkanjo'.

Ts'iktesan ni pechts'ib i ili kua'uts'ibkanjo' ke uch'e' ukinintán ni junye'k'aba' tubá Ajube'.

Kua'uts'ibkan ke pue'eajnik	Che'	Mach	Ts'ibin kua'uts'ibkan
Uk'aba' mulajti			
Logotipuj o bono'jun ke upamin ni mulajti			
Ubijí ka'an mulajti			
Ni ajnoja tubá mulajti upa'jot'in			
Uk'e'nan woylotjo'			
Jab' ke ya'an ni mulajti			
Uk'aba' ajyebe'			
Ixkajíni utusí mulajti			
Ajwoylot upa'jot'in			

Ts'aykún t'ok alotjo' che' luke awek'ila' jinchichjo' kua'uts'ibkan utsjo'.



**Tiklen Ajube' uts'ibin unp'e
junye'k'aba' ta pinte' ajniba.**





Mech'in i to'esan a testu.

Mech'in ke jin k'in axé ats'ibin ni junye'k'aba' achí :

- Ats'ibí kua'uts'ibkanjo' ke ukinintán unp'e junye'k'aba'.
- Ajniktik'i najtiki uk'aba' ni mulajti.
- K'inileskí kua'chika machjinulot ni letraj: uts'an, ik'tak, mayuskulajo', minuskulajo'.
- Ni ajnibajo' pukintí o numsjat'an uts uyubkan i tuska'a.
- K'inileskí letraj mayuskula pinte' ta bitts'ib i tunume' puntu.

Ubadaba' chen unp'e junye'k'aba' tubá jinchichba mulajti t'ok kua'uts'ibkan.



P'isbenulot ni testujo'.

Kimech'inla jinda leksiún unk'e subu't'an i unp'e junye'k'aba'. Uch'e' awile' uxp'e kache'anjo' kada junp'e jimba testujo'.

Subu't'an

Junye'k'aba'

Ts'ibin i ts'aykun.

¿Kache' uchininte ke machjin ulot?

¿Kak'in i kabala'u uk'inkan kada junp'e unejo'?

¿Kátuba uts'ibkan?

Leksión 3

Kua'uxe ti utejo'

- Tsikí uxot'kiba ni testu tubá pamin ka'amba ni numsjat'an tubá ono't'an bajka tuskí ni ch'ojkaj.
- Ch'ak'ajalín bajka tutoja tusu ni ono't'an tubá asapin kache' tusu.
- Ts'aykún kua'chika uchí ono't'an tubá awile' uch'ije ni ch'ojkaj.
- Tsikí muk' at'an ni testu k'a pamin datujo' t'ok najtiki ach'a'iljín.
- Pamin kua'ukinintán ni k'ach'ujo' ke uchén kachika ajyebejo' tubá yokosisikné.
- Ts'ibin unk'ejún k'ach'uj.
- Mech'in i to'esán uts'i'kiba.
- Sakibenulot ni bokaljo' senjo' t'ok bokaljo' top'lawjo' **a / á, e / e', i / i', o / o', u / u' y i / i'.**
- Pamin utuskiba tubá testu (kache' tusu i utstak ya'anjo').
- Pamin kua'yo uyile' ucha'p'elma ni testu ka uti t'ok patánjo'.
- P'isbenulot ni testujo' ka uti t'ok patánjo'.



Chinen i tsiki ni ts'ajjo'.



P'alınjo'ni k'itonjo'.

¿Kani yo uyina'tan ni ch'okajlo'?

¿Kátuba uch'imkan ni ono't'anjo'?

¿Ko'omba ajtijo' uts'aykinte o uts'ibinte ni ono't'anjo'?



**Najtiki ke atsike' ni
ono'ts'aji chen ni patanjo'.**

Ts'ibin ni t'anjo' ke ya'an ik'tak tan ni testu.

T'ok jinda t'anjo' k'is ili najtiki ni upamts'ib ta awile' kejin ni ono'ts'aji.

Ajnoja ta uk'i'nesan

Uts'aykuno' ni noxibilbajo' ke ti Mujte' ta ni Jamo' ukininti uyi' t'ok ni uk'ote ta yebe ajyokot'ano' ke atijo' ti **Kosumel** i ya'iba chumwinijo' ti Tenosike tubá utsupseno' unit'e'ubajo' tutinxina kaj ti Tabasku, uputs' tano' najkirixyiniko'. Unejo' uts'oninjo' tan pete **ajnojajo'**, ta pik'i', K'intépek, ko kininti k'en umuk' tan ni kaj.

Jink'in uchineno' ke nupik'ibijo' mach ukininta **ja'ba**, uwoylanubajo' tubá xiko' tan ump'e luwar bini uk'aba' "te'e" (tan ni luwar jiniba ucheno' **cherajbuk'a**) tubá uk'atbeno' ni ajnoja K'intépek ke uchaje' ja' i uch'e' ch'ijik **nupik'ibijo'** ta ixím, bu'u, ich, akumi ja'aso'.

Tubá utik jimba cherajbuk'ada uyute noj k'elin **pati'wajo'**, ya'an ump'e ko k'aba' "pati' ch'ikwaj". Upete jindaba ubisinte jimba luwar jini ta te'e tubá su'bintik najnoja K'intépek.

Uts'aykuno' ni noxibilbajo' ke dejpuejke a uti ni cherajbuk'a ni pik'ibi usujti uch'e' uch'o'olan i uk'ak'a' k'i'nesano' nupik'ibi. Jinuk'a jab' kon jab' uyute jimba **jobiledajo'**.

Ch'i jini ap'alinti uts ka' testu atsikiba.

¿Kani uts'aykun ni ono'ts'aji?

- Ajyokot'ano' ti Kosumel.
- Noxibilbajo' Timujte ta ni jamo'.
- Ni ajkunomjo' Titabasku.

Ni ajyokot'ano'uts'oninjo':

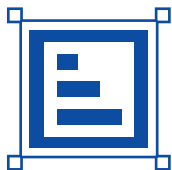
- Jinchich ajnoja K'intépek.
- Ajnoja ta te'e.
- Ta nojk'elín ajnojajo'.

¿Kabala'u atijo' ni ajyokot'ano' ke' akolijo' Titenosike?

- Ajmujte' ta ni jamo'.
- Kosumel.
- Tinxinkaj ti Tabasku.

¿Kani uk'i'nesanjo' ni ajki'najo'?

- Ja'as, ich, ixím, ch'um i bu'u.
- Ich, ja'as, bu'u, lenteja i akum.
- Akum ixím, ja'as, bu'u i ich.



P'alín ni k'itomjo'.

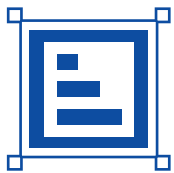
¿Kok'a unikubajo' ni ayyokot'ano' ti Kosumel?

¿Kani ajnoja K'intépek?

¿Ka'amba pati'waj usu'binte ni ajnoja K'intépek?

¿Kok'aba' ni uyajniba bajka uwoylanubajo' ni ajki'najo' tubá ucherajbuk'a?

¿Kani ucherbinte ni pik'ibijo' deya'i ka'uti ni cherajbuk'a?



**Ik'i ni númeru ke jin tubá ka'chich
ulot ni k'inom ta ump'e ono'ts'aji.
Uch'e' cha'num k'inkak ni
numerujo'.**

1. Upamts'ib	2. Luwarjo'	3. Ajyebejo'	4. Jinuxétiajti	5. Uxupiba
--------------	-------------	--------------	-----------------	------------

Ajnoja ta uk'i'nesan

Uts'aykuno' ni noxibilbajo' ke ti **Mujte'** ta ni **Jamo'** ukininti uyi' t'ok ni uk'ote ta yebe ajyokot'ano' ke atijo' ti Kosumel i ya'iba chumwinijo' ti **Tenosike** tubá utsupseno' unit'e'ubajo' tutinxina kaj ti Tabasku, uputs' tano' najkirixyiniko'. Unejo' uts'oninjo' tau pete ajnojajo' ta pik'i', **K'intépek,**" ko kininti k'en umuk' tan ni kaj.

Jink'in uchineno' ke nupik'ibijo' mach **ukininta ja'ba,** **uwoylanubajo' tubá xiko' tan ump'e luwar bini uk'aba' "te'e"** (tan ni luwar jiniba ucheno' cherajbuk'a) tubá uk'atbeno' ni **ajnoja K'intépek ke uchaje' ja' i uch'e' ch'ijik nupik'ibijo'** ta ixím, bu'u, ich, akum i ja'aso'.

Tubá utik jimba cherajbuk'ada **uyute noj k'elin pati'wajo'**, ya'an ump'e ko k'aba' "pati' ch'ikwaj". Upete jindaba ubisinte jimba luwar jini ta te'e tubá su'bintik naj noja K'intépek.

Uts'aykuno' ni noxibilbajo' ke dejpuejke a uti ni cherajbuk'a **ni pik'ibi usujti uch'e' uch'o'olan i uk'ak'a' k'i'nesano' nupik'ibi.** Jinuk'a jab' kon jab' uyute jimba jobiledajo'.

Jot'in t'ok ump'e ✓ ka'amba jinda upamts'ibjo' jin ta umpe ono'ts'aji.

○ “Ni yinik ka kuxpi uxpets’”

○ “K’ib buch’”

○ “Lijta ba ta k’imbitajo’”

○ “K’ay ta k’inije’”

○ “Umajanch’ok
balim’”



K’ajti’in kani...

Ump’e **ono’ts’aji** jin ump’e ts’aji ili o ts’ibi ko unumsinte ta kuxle t’ok otroj kuxle, pak’in jinchich une ili, i seki’u umech’in ni ch’i’taya, uti’kan o uk’exkanjo’.

Ni ono’ts’ajijo’ jin ni ts’ajijo’ ko kinintan utuskiba che’ toj o jop’ojti’ i chikpitsijo’. Jinchichtiki ni uyute ts’ajiba uch’ije tan ump’e luwar i k’injo’ toj i ti’uts.

Tan uk’enan ono’ts’ajijo’ uyute ti i’kan ump’e ik’t’an o ka’uyile’ ta kachichkamba uyute ta kuxule.

Ni ukinintan ump’e ono’ts’aji uch’e’ ajnik:

- Untú ajyebe ke uk’ajti’kan, ono’k’aba’...
- Ump’e luwar xoyo t’ok kua’chichka uyilkan...
- Ump’e ts’aji bik’i tan k’ajalinjo’...
- Ump’e útil ts’aji o ta kaj ko ts’aykinte ta ni kuxle ta troj kuxle i ya’i ute unoj to’eskiba, jinuk’a ya’ukinintan xibijtak totoj ute i ta k’ajalin.*

Tan unp’e ono’ts’aji akixe ki pojlenla tusu pinte’jo’: upamts’ib, luwar, ajyebe, jinuxétiajti, uxupsaya o uxupiba.

Margarita Murillo González. *La palabra escrita. Español III*, México, 1965, p. 176.



Awí kani...

Tan ni tsik t'ok
umuk'an at'an
uyilkán ke
uch'e' awi'bén
uk'iyé' at'an
k'a ubkak kua'
uyile' atsik.

Awolín achén
kama' chich
uyute ni t'anjo',
axé alaj chén
kama'tak uyile'
ni ts'ají, che'tiki
axé ajot'in
una'tayapixán
ke uyilkán
i uti'winán
tupat ke uyile'
ni signu tubá
puntuasién,
ka'anjini
uxuch'ibén
uk'ajalín
machka tak
uyubínjo'.



Tsikt'an muk'

Tsikí ni bitts'ibjo' t'ok ch'ajalín ke ak'atibinte.

a) Mach ki pojlí. (Ts'uble)

b) ¿Káchida anet? (Ch'a'íljín)

ch) Yo'te jini unjek'jo'. (Ts'u'ble)

d) Utik'i julik ja'. (Ch'a'íljín)

e) Sakín otroj bitts'ibjo' i chen t'ok cha'p'e
ajtijo'.

Tsikí muk' at'an ti pinte' testu.

Bajka axé atik'e achén jinda: tsikí ajuntumá i
ch'ijkab ni testu; sakín ko'onba yoko k'ajalínjo' i irán
ko'omba ni ch'ajalín uxé ti ilkán; chen luke uyile' ni
testu i ajniket uts tubá atsike' t'ok umuk'an at'an.

Ajprinsipitu*

(Jek'ts'ib)

...Uyidí ajuch ajprinsipitu:

—Ki kuxlib unp'enp'e: ajk'ech na'piyo'jon i winikjo' uk'eche'onjo'. Pete na'piyo' jin ulotjo' i pete winikjo' tonp'e tiki ujutob. Jinuk'a, aki ts'ita' ts'ubán. Peru awolín ats'isenonba, ki kuxlib uxé ti ajti ch'a'akijín i olólon ti chininte uts.



”Ki chinén ujuxukné ximbajo' ke utiskunón ti mukti tamá ki k'ub. Ta'ajo', uyilkán, uyik'e'onjo' ti pase tamá ki k'ub; kamá k'ay. I, che'tiki, zachinén noj pik'ib jini tubá trigu?, no'onba mach ki k'uxú waj i che'tiki ni trigu aki k'inilesan, ni pik'ibjo' tubá jan mach uyidonjo'kua. ¡Ti' téntenuba!

”Anéba akinintan a tsuk kamá ubonkiba oroj. I awolín ats'isenonba, ipitsi akixé kirán!, ni noj pik'ib tubá trigu uxé uyi'benón ki k'ajti'in a tsukjo' kamá oroj, i akixé ki olín kua'uyile' ni sik'ik tan tamá ujini trigu...

Uts'ib: A. de Saint-Exupéry

* Antoine de Saint-Exupéry. *El principito*, cuarta edición, Editores Mexicanos Unidos, 1996, pp. 74-75.

Ts'aykún t'ok ajyebejo' ke uyubí at'an.

¿Kua'uyile' ni testu?

¿Kaxkatak uyidén?

¿Káchida ach'e' ak'ajalín ke uxé ti xupó ni ts'ají?

Ch'ak'ajalin tupam kitsik.

Kich'i kik'ajalín kune uyile' kada t'anjo'.

Che' ()

Mach ()

K'islakon bajka kitik'i kip'elajchen t'anjo' tubá testu.

Che' ()

Mach ()



Tsikí ni tsik “Ajtsej i ajxuch'jo'”, tamá Pimiljún tubá tsikjo', i to'esanabá tubá ats'ike' muk' at'an .

Tiklenaba t'ok ni puntujo' pinte' tubá abonchen tsik:

- » Tsiki ni testu ch'ijka' i pamin kua'yo uyile'.
- » Kinintan kache' uyilkan ni t'anjo'.
- » Uchinén kejín uk'iykiba ni t'anjo' ke uxé utiklenet utuse' uts ni k'ajalín tan testu ke atsike'.
- » Kinintan tan ak'ajalin uk'aba' testu, upájina bajka upojlinte i ka'jini ni ajts'ib i ajsuti't'an. Ni ilkanda uts'an awile' najtiki ka tik'e' ni tsik.



Chinen i tsiki ni ts'ajijo'.

Untú ch'okajlo' uk'atin tiklaya t'ok una' tubá uts'ibin unp'e ts'ibi't'an.

¡A!, ni ts'ibi't'an ta k'ach'uj.

¡Chinen!, uch'e'
ats'ibin jini uyilkan
jink'in kixela tipik'í'.

K'adios, k'a akinintan i
awik'e' ch'ijik kipik'ibí.

...kibenet k'adosjo' k'a
akininti i awik'e' ch'ijik...

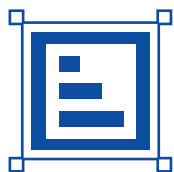


P'alınjo' ni k'itomjo'.

¿Kaba junjini uts'ibi ni ch'okajlo'?

¿Kátuba uch'imkan ni ts'ibi'tanjo'?

¿Ka'amba otrola'u uch'e' kík'ine'la ni ts'ibi't'anjo' ta bintik k'ach'uj?



Tsikí ni testu i chinen kache' ya'an tusu ni numsjat'anjo' ke ukinintán ni pinte' k'ach'ujo'.

K'ach'uj

Kinojpapla, uyum upan ka', kipapla k'in, ki na'la
uj, ixnoja lxbolom, akibenetla k'ach'uj bajka a
kinintí i ats'isí kipik'ibi, i mach awikti unats'in
tsukyaj tubá uts'ibajtesbenon. Jinuk'a, ubada ke
mu' ki lajch'uch'in uch'ujle jínba k'inda.

Kipap', ajik'kuxti i ajik'pik'ibi ch'imbenla uch'ujle
ki patanla i iden tik ajnoja ta yits, ta chawiki,
ta k'in, yumkab i uyum ja', k'a unté', yinikjo' i
ajnojajo', ki su'lán kibala. Ch'ila, ch'ila.

Ajts'ib: **Isaías Hernández Isidro**

**Ik'i tan mikon ni númerojo' ke jínulotjo', kache'an
uxot'kibajo' testu bajka'an emi.**

- ☐ Ch'imonjo' lo ke uyi'kan
- ☐ Kok'a uyidinte k'ach'uj
- ☐ Kajíni tiskibinte
- ☐ Ajts'ib
- ☐ Iktajpase tubá ts'its'ita'an lo ke uyi'kán
- ☐ Uk'aba'

K'ach'uj**1****2**

Kinoj papla, uyum upan ka', kipapla k'in, ki na'la

uj, ixnoja lxbolom, akibenetla k'ach'uj bajka a

3

kinintí i ats'isí kipik'ibi, i mach awikti unats'in

tsukyaj tubá uts'ibajtesbenon. Jinuk'a, ubada ke

mu' ki lajch'uch'in uch'ujle jínba k'inda.

4**5**

Kipap', ajik'kuxti i ajik'pik'ibi, ch'imbenla uch'ujle

ki patanla i iden tik ajnoja ta yits, ta chawiki,

ta k'in, yumkab i uyum ja', k'a unté', yinikjo' i

ajnojajo', ki su'lán kibala. Ch'ila, ch'ila.

6Ajts'ib: **Isaías Hernández Isidro**

Sakibenulot ni xot'ts'ib tubá testu t'ok nimeru ke ya'an tinojí ka'anchich tusujtak ke yokojin tubá.

Jinuk'a, ubada ke mu'
ki lajch'uch'in uch'ujle
jínba k'inda

3

Akibenetla k'ach'uj bajka a
kininti i ats'isí kipik'ibi, i mach
awikti unats'in tsukyaj tubá
uts'ibajtesbenon

5

Kipapla uyum upanka', kipapla
k'in, kina'la uj, ixnoja lxbolom

1

Kipap, ajik'kuxti i ajik'pik'ibi,
ch'imbenla uch'ujle kipatanla
i iden tik ajnoja ta yits, ta chawiki,
ta k'in, yumkab i uyum ja', k'a unté',
yiničko' i ajnojajo', kisu'lán
kibala. Ch'ila, ch'ila

4

K'ach'uj

6

Ajts'ib: Isaías Hernández Isidro

2



K'ajti'in kani...

Ni **k'ach'ujo'** jin ni testujo' ke yilkanjo' i ts'ibjo' ke uk'inilan sebilajti tubá kisube' kiolowila tubá otrojo' apiñnan k'achich uts ach'ime'.

Ni k'ach'ujo' jin unp'e ye'kan tubá k'ajti'ya' i olok'a bajka'an untú ajyebe, ni yokokuxlib o untú ajkuxti dibinu.

Tan ni kuxle tiyokot'an akikinintant'oko' ka'anchich i'kí ni testujo' tubá k'ach'ujo', utsuchinintejo' i uk'alink'ajti'kanjo' tan kijí, ke uye'e'jo' unp'e nikilpixán t'ok respetu, yana'taya y olo'sutats'aya t'ok ni yokokuxlib.

Upete ukinintaya ni k'ach'uj tamá kíkuxle ya'anda pinte':

- Uk'aba'
- Kajíni utiskibinte
- Kok'a uyidinte k'ach'uj (luke uchen otroj)
- Ch'imonjo' luke uyi'kan
- K'itom tubá iktajpase tubá ts'its'ita'an luke uyi'kánjo' t'ok otrojo'
- Ajts'ib

Ni uk'aba' i ajts'ib akiK'e't'oko' jink'in uts'ibkan k'ach'uj, che' tiki ka'anchich t'ok t'an mach uk'inileska titulujo' ni' ajts'ibjo'.

K'ajti'in unp'e testu ke awina'tan ke jin tubá k'ach'uj i chen patanjo'.

¿Kajini utiskibinte ak'ach'uj?

Ts'ibin luke awo awile' k'ach'uj.

Ts'ibin ni i'kan luke uyi'bet.

¿Kani iktajpase axé ak'atiben?

¿Kani uk'aba' axé awi'benjo' ni k'ach'uj?



Mech'in ke jin k'in axé ats'ibin achí:

- Jup'uj ni jek'ts'ib ta unp'e k'ach'uj.
- K'inileskí letraj mayuskula pinte' ta bitts'ib i tunume' puntu.

Chen t'ok a lot unp'e testu tubá k'ach'uj.



P'isbenulot ni testujo'.

Kimech'enla jinda leksion unpe' ono't'an i unpe' k'ach'uj.
Uch'e' awile' uxp'e upimi ta kada junp'e jinda testujo'.

Ono't'an

K'ach'uj

Ts'ibin i ts'aykun.

¿Kache' uchininte ke machjin ulotjo'?

¿Kak'in i kabala'u uk'inkan kada junp'e unejo'?

¿Kátuba uts'ibkan?



Ch'ímk'ajalín tubá t'an

Sakin ni t'anjo' tan pinte' lijta, tamá ni kua'dru ke ya'an emi i ch'íkmiki t'ok xoykiba. Chinen kache'chere.

noja	t'oko'	ute	ti	julu'	k'ani
t'okó	julú	ti'	k'ani'	noja'	ute'

j	u	l	n	t	i'	m	t'	i
l	t	a	u	e	n	u'	o	ch
o	e	ch	i'	ch'	e'	j	k	a
t	p	k'	a	n	i	l	ó	k'
i	o'	j	t'	o	k	o'	ch	a
m	s	p'	i	j	t	j	u	n
n	j	e'	m	a	l	ts	m	i'
j	u	l	u'	l	p'	u	u'	t'
ts	l	i	l	i	u	t	e'	p'
p	ú	e	k	n	o	j	a'	i

Tusú ni t'anjo' bajka uk'atin ulot.

a	a'

e	e'

i	i'

o	o'

u	u'

ï	ï'

Che'ka'anda a jot'in ✓ ni bitts'ib ke ukinintan ts'ibí tutoja ni t'an.

Woyo ni noja' ke k'ini tubá juts'nok'. ()

Woyo ni noja ke k'ini tubá juts'nok'. ()

Ik'i ute a chich Ixveracruz. ()

Ik'i ute' a chich Ixveracruz. ()

Ajko' jini uk'alín chen checht'an. ()

Ajko jini uk'alín chen checht'an. ()

Uts suti ba biernes. ()

Uts suti' ba biernes. ()

Julú tunxé. ()

Julú' tunxé. ()

Ni yinik uk'uxí k'aní. ()

Ni yinik uk'uxí k'aní'. ()

Chinibenulot i mech'in kache' ap'alijo'.

Tsikí ni testu.



K'ajti'in kani...

T'ok ni ejersisiu ke ajali'pitko'lí ach'i a k'ajalín ke ti t'an ti yokot'an ya'an ni bokaljo' sen i bokaljo' top'lawjo':

a / a' e / e' i / i' o / o' u / u' i / i'

Ni bokaljo' top'law jinchichjo' ke jink'ín uyilkánjo' tan unp'e t'an, utik'e' unp'e mikom tubá k'olok' o lakak, ke uxot'bén utop'liwe ni bokal bajka uyilkán, kama' ni **o'** tamá ni t'an **selejo'**.

Ni bokaljo' ke mach uche mikom tubá lakak bajka uyilkanjo', uyi'binte uk'aba'jo' bokal senjo', kama' ni **e** tamá ni t'an: **sele**.

Tamá ni ts'ib uch'e' ki chinenla kado'onbajin k'a ni bokaljo' top'lawjo'ba uts'ibkán t'ok cha'p'e kache'ts'ibí o letrajo', kamá ni **ti'**, uk'inileskan: **i'**; o senjo'ba t'ok se' unp'e, kamá ni **ati: i**.

Uts ts'ibkak ni letrajo' ke jin tubá, jinchich sen o top'law, k'a mach ajnik k'exk'ajalínjo' tamá ch'ímk'ajalín tubá kitestula.



**Sakin tamá Pimiljún tubá tsikjo’
uxuxp’e t’anjo’ ke ubisán bokal
senjo’ i uxuxp’e top’lawjo’; t’ok kada
junp’ejo’ ts’ibin unp’e bitts’ib.**

Bitts’ibjo’ t’ok t’anjo’ ko kinintan bokal sen:

<hr/>	<hr/>
<hr/>	<hr/>
<hr/>	<hr/>
<hr/>	<hr/>

Bitts’ibjo’ t’ok t’anjo’ ko kinintan bokal top’law:

<hr/>	<hr/>
<hr/>	<hr/>
<hr/>	<hr/>
<hr/>	<hr/>

Tsikí muk’ ni t’anjo’ tubá achinen kado’onbajin uyilkán.

Ajuntulmech'inakinom 2

Kicha'numsenla.

Pamin ka testu jin ta'wik'e' ni número tan ni paréntesis ke jin tubá tuk'aba' ni testu.

1. Pankarta

2. Junye'k'aba'

3. K'ach'ujo'

K'ach'uj

Kinojppapla, uyum upan ka', kipapla k'in, ki na'la uj, ixnoja lxbolom, akibenetla k'ach'uj bajka a kinintí i ats'isí kipik'ibi, i mach awikti unats'in tsukyaj tubá uts'ibajtesbenon. Jinuk'a, ubada ke mu' ki lajch'uch'in uch'ujle jínba k'inda.

Kipap', ajik'kuxti i ajik'pik'ibi ch'imbenla uch'ujle ki patanla i iden tik ajnoja ta yits, ta chawiki, ta k'in, yumkab i uyum ja', k'a unté', yinikjo' i ajnojajo', ki su'lán kibala. Ch'ila, ch'ila.

()

()

()



Nutsu t'ok ump'e linia ni uk'aba' testu t'ok ni kache'anjo'.

Ono't'an

Jin unp'e iktajt'an tubá usubin o yik'e chinintik ni chonkiba o ni patan ke usubinte ni kajo'.

Pitsilbitts'ibjo'

Jin unp'e ts'aji ke uts'aykun t'ok uk'imbitajo' totojtojo' i otrojo' machtojo' i ti'pitsijo'. Upetejo' ni ts'aji ke' uyute uch'ijeskan tan unp'e ajniba i unp'e k'in toj i tajin.

Ts'ibi't'an

Uye'uba ka' unp'e testu komjo'; ukinintan unp'e ye'om, unp'e ilkan o unp'e ch'imek'ajalin tubá kuxule; jino' ch'imek'ajalinjo' o k'ajalinjo' chonkiba ta ni ch'uchk'ajalin ta kuxule.

¿K'ajti'in unp'e k'ach'uj ke' ya'achi o a utet awubin?
Ts'ibin ta ni liniajo' luke a k'atbinte.

¿Kani aben k'ach'uj?



¿Ixkani utiskibinte ni uk'ach'uj?

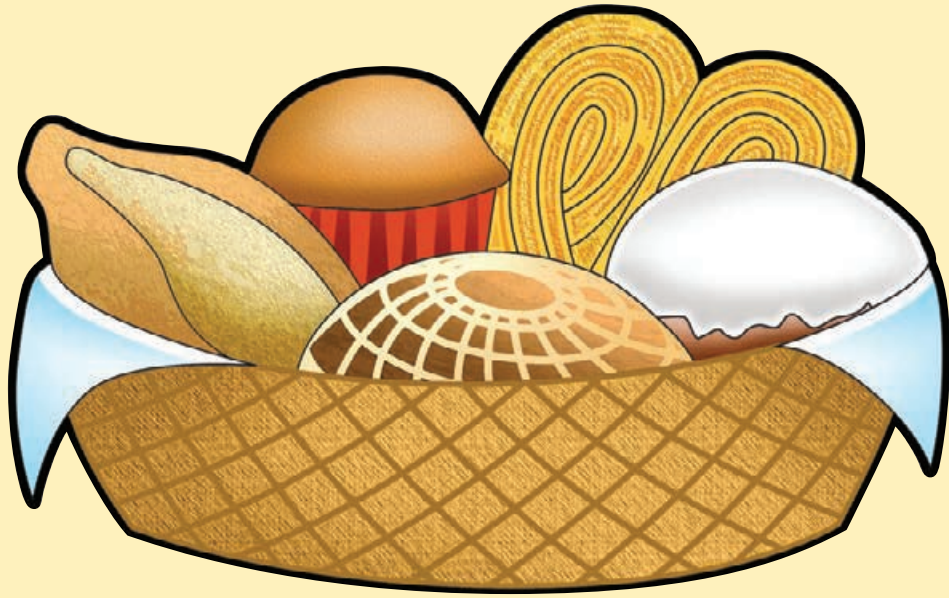
¿Ka'ambajo' ni tiklayajo' ach'inkijo'?

¿Kat'ok uch'e' pukintik ni tiklayajo'?

¿Kani jin uyum ni ta uk'ach'uj?

Tsiki t'ok ak'ajalin ni testu pinte'.

Chontsajilwaj “Noxaj Chiku”



Usu'benetla waj jits'ik'na chere ta ka'awolin ta'ti'.

Tsajilwaj jits'ik'na, \$ 3.50 c/u
Ti'jits'ikna ni boliyu, \$ 1.50 c/u
Wajil kayeta jits'ikna, \$ 2.00 c/u

**Che' amine' chinjo'p'e wajil kayeta,
axe ti sijbinte jo'p'e boliyu.**

Lunej uji'kan ajta sabadu. Ujibkan alaj 8:00 ajta upome k'in 6:00.

Uxe uchombenet uyum, Ajchiku' K'umop. Ya'an tu biji Balum
tanunoja, kaj Bolomits', Yixtup.

Jot'in ni ap'alinti utsba ta ni pinte' k'itomjo'.

¿Kani usu'binte ni kajo'?

a) Tsajilwaj

b) Kesu

ch) Ye'e

¿Kabala'u uchonkan?

a) Ti Mujte'

b) Ti Bolomits'

ch) Ti Yixu'

¿Kache' uk'aba' ni chono?

a) Ajma'

b) Ixch'upimali'

ch) Noxajchiku'

¿Jiyp'e ucho'an ni waj?

a) \$ 3.50

b) \$ 1.00

ch) \$ 5.00

¿K'ino' ta ni chono?

a) Dominku'

b) Lunej a sabadu

ch) Biernes

Palin ni utepinte'.

¿Kache' uk'aba' ni ulot bokaljo' ke' ukinintan ni t'an tiyokot'an?

¿Ka'ambajo' ni bokaljo' ta ni t'an tiyokot'an? Ts'ibinla.

--	--	--	--	--	--

--	--	--	--	--	--

Tsiki ni testu i pa'jot'in ni t'anjo' ke ukinintan bokaljo' top'lawjo'.

Bak'it tija'

(Jek'ts'ib)

Uyile'jo' ni noxi'jo' ke' jink'in machka ubi'tan ti ja' jimba ti' bakitiba, k'a ajta uch'e' chimik untú che' mach uts'ikilka se'. Ni yajda una'tínte jínk'in uyi'bénét: tikwá, chichiksí, uchokchimo, alilnaja' i mach ukininta jits'o.

Tubá ts'ikilkak ni yajda k'ini ke tinxín ak'i' xik ti ch'imkan ni ja' tan unp'e ch'ojbalde bajka xi tibi'tan, uxé ti i'bínte cha'jo'xím t'ok cha'xím ixím, cha'jo'xím t'ok cha'xím ich, cha'jo'xím t'ok cha'xím bu'u i cha'jo'k'e t'ok chak'e yop nichte'.

Uts'ibi: Maricela Méndez Vázquez

Notas

Pimijún tubá ajt'ibila | Unidad 2

[illegible]



Kitsike' i kits'ibin tikt'an. Tinxiná yokot'an

JUN KOYLE' AKINOMJO'

Uk'aba' ajyebe bik'itajlo' o ajt'ibila

Apeyidu tubá apap

Apeyidu tubá ana'

K'aba'(jo')

Jot'in t'ok ixpaloma  ni leksionjo' ke ats'ikteskí
uts'anchich kada unidaj

RFE o CURP

Unidaj 1

☐ K'inilesan kache'uyutejo' uti'kiba i upaminte
numsjat'an kokinintán ni testujo'.

☐ Pamin kokinintán i upete i'k'ajalinjo' ke achinintijo'
tamá testujo'.

☐ Tsiki muk'ba k'inilesan kachiko'onba t'anjo'.

☐ Uchinenkejín kache'anjo' i uk'inílan tan kuxlib kada
k'in ke achinintijo' tamá testujo'.

☐ Uyik'e' momentujo' tubá tuspattan, ts'ib i to'esajya
bajka ts'ibin unp'e testu.

☐ Pamin kachiko'onba kache'an ni t'an ti yoko'tan
tuts'ibinte.

Akile' ke ats'iktesintí
uts'anchich jinda unidaj.

Uk'i _____
K'aba' i upa'jot'in ajye'jún(ix)

Unidaj 2

☐ Hí t'ok ts'ib kua' ukinintán i i'k'ajalinjo' ke akinintí tamá
testujo' bajka axé atik'e' achen patan.

☐ Pamin numsjat'an kokinintán ni testujo'.

☐ Tsikí muk' t'ok kachiko'onba t'anjo' i pamin ni najtikil
i'k'ajalinjo'.

☐ Uchinenkejín kache'anjo' i uk'inílan tan kuxlib kada k'in
ke achinintijo' tamá testujo'.

☐ Uyik'e' momentujo' tubá tuspattan, ts'ib i to'esajya bajka
ts'ibin unp'e testu.

☐ Mech'in i to'esan ni ts'ib tubá testujo' k'a lotín kua'
ukinintán ni k'exóm ba xot'kibajo' tubá numsjat'an.

☐ Pamin kachiko'onba kache'an ni t'an ti yoko'tan
tuts'ibinte.

Akile' ke ats'iktesintí
uts'anchich jinda unidaj.

Uk'i _____
K'aba' i upa'jot'in ajye'jún(ix)

Kitsike' i kits'ibin tik't'an. Tinxiná yokot'an

JUN KOYILE' AKINOMJO'

UXUPIBÁ AJUNTULMECH 'INAKINOMI

¿Kani kikin?

<hr/> <hr/> <hr/> <hr/> <hr/>	<hr/> <hr/> <hr/> <hr/> <hr/>
<hr/> <hr/> <hr/> <hr/> <hr/>	<hr/> <hr/> <hr/> <hr/> <hr/>
<hr/> <hr/> <hr/> <hr/> <hr/>	<hr/> <hr/> <hr/> <hr/> <hr/>

¿Katubá kík'inlesán?

<hr/> <hr/> <hr/> <hr/> <hr/>	<hr/> <hr/> <hr/> <hr/> <hr/>
<hr/> <hr/> <hr/> <hr/> <hr/>	<hr/> <hr/> <hr/> <hr/> <hr/>
<hr/> <hr/> <hr/> <hr/> <hr/>	<hr/> <hr/> <hr/> <hr/> <hr/>

Upa'jot'in ajebe bik'itajlo' o ajt'ibila

Kua'uts'ibkán tubá aplikasion

Uk'iní _____

Ajniba tubá aplikasion _____

K'aba' i upa'jot'in aj (ix) aplikador _____



En este material encontrarás actividades de gran utilidad que te ayudarán a poner en práctica el conocimiento que tienes sobre la lectura y la escritura de nuestra lengua Yokot'an Central al trabajar con diferentes tipos de textos. Su finalidad es que sigas interesándote por aprender más sobre la lectura y escritura en tu lengua.

Tamá ni patanda axé apojlén cherajpantanjo' ke uxé t'i'kini koxe utiklenet achen praktika ni k'ajalín ke' akiníntan t'ok ni tsik i ts'ib tuba kit'anla tinxiná yokot'an, tuyak'o ni patan t'ok xibijtak ni testujo'. Ni patanda usakin numiket pinte' akine' tsik i ts'ib t'ok at'an.



**DISTRIBUCIÓN GRATUITA
MAT'IN UPUKINTE**

tinxiná yokot'an • yokot'an Kopáse k'in • yokot'an Tupat k'in

ISBN: 978-607-710-199-4

