

**Kango kama
niku dijuu nduudu
dibaku ñe'e.
Dibaku**

**Empiezo a leer y escribir
en mi lengua.
Dibaku**

Kaka chikangoo kamä

Libro de lecturas

Kango kama niku dijuu nduudu dibaku ñe´e.
Dibaku

Empiezo a leer y escribir en mi lengua. Dibaku.

Secretaría de Educación Pública
Dirección General de INEA
Dirección Académica

Créditos a la presente edición

Coordinación académica
Sara Elena Mendoza Ortega
Carmen Díaz González

Coordinación gráfica y cuidado de la edición
Greta Sánchez Muñoz
Adriana Barraza Hernández

Adaptación del prototipo
Sandra Bautista Martínez

Ilustración
Instituto Lingüístico de Verano A.C.
Arte para la alfabetización en México

Asesoría técnico-pedagógica del prototipo
Rocío Flores Fernández

Colaboración
Rocío Susana Rojas Ramírez
Rocío del Carmen Cruz Pérez

Adaptación a la lengua dibaku
Antonia Ojeda Domínguez

Revisión técnico-pedagógica en lengua dibaku
Rocío Susana Rojas Ramírez
Yásnaya Elena Aguilar Gil
Nuria Zuleica Cruz López
Guillermina Duarte Hernández
Elisa Vivas Zúñiga

Apoyo técnico
Nuria Zuleica Cruz López
María de Jesús Chávez Hernández

Este material tiene como antecedente los contenidos producidos por el Instituto Lingüístico de Verano A.C. *Combinación de Métodos de Lectoescritura* (COMELE), segunda edición 2006, cuyos créditos son: Encargados de la adaptación y traducción al español del Modelo Económico Multi-estratégico (Multi-strategy Economy Model): Juanita Lind de Watters, Jan Johnson, Julie Nelson de Hernández y el Departamento de Español, ILV México.

Empiezo a leer y escribir en mi lengua. Dibaku. MIBES 1. Libro de lecturas. D.R. 2008 ©Instituto Nacional para la Educación de los Adultos, INEA. Francisco Márquez 160, Col. Condesa, México, D.F., C.P. 06140.

Esta obra es propiedad intelectual de sus autores y los derechos de publicación han sido legalmente transferidos al INEA. Prohibida su reproducción parcial o total por cualquier medio, sin la autorización escrita de su legítimo titular de derechos. Algunas veces no fue posible encontrar la propiedad de los derechos de algunos textos y/o imágenes aquí reproducidos. La intención nunca ha sido la de dañar el patrimonio de persona u organización alguna, simplemente el de ayudar a personas sin educación básica y sin fines de lucro. Si usted conoce la fuente de alguna referencia sin crédito, agradeceremos establecer contacto con nosotros para otorgar el crédito correspondiente.

ISBN *Modelo Educación para la Vida y el Trabajo*. Obra completa: 970-23-0274-9
ISBN *MEVyT Indígena Bilingüe con Español como Segunda Lengua*: 970-23-0500-4
ISBN *Empiezo a leer y escribir en mi lengua*. Dibaku. MIBES 1. Libro de lecturas: En trámite

Impreso en México

	Yata
Kakue'ë Ama 1. Ini	4
Kakue'ë Obe 2. Kun <u>u</u>	5
Kakue'ë Inu 3. Tiaka	6
Kakue'ë Kuü 4. Mee	7
Kakue'ë Ju'ü 5. Yada	8
Kakue'ë Jö 6. Ñoó	9
Kakue'ë Ndeche 7. Chadi	10
Kakue'ë Nini 8. Guchi	11
Kakue'ë Noö 9. Sniñe	12
Kakue'ë Ndichi 10. So'ö	13
Kakue'ë Ndichama 11. Ti.	14
Kakue'ë Ndichube 12. Të	15
Kakue'ë Ndichinu 13. Beé	16
Kakue'ë Ndichikuü 14. Latu	17
Kakue'ë Nditiñu 15. Rati	18
Kakue'ë Nditiñuama 16. Ndeku	19
Kakue'ë Nditiñuobe 17. Nto'o	20
Kakue'ë Nditiñuinu 18. Ngigoo <u>u</u>	21

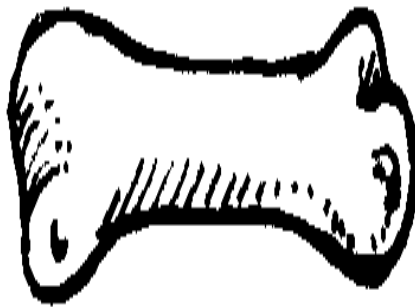
Kakue'ë ama. Ini

Taka énu ndata chi beete miño

Tochi ú gikándo gee ño'ó baku ina jo'ö dibakú gínde ndukui, ñe'e dikaya chi nooña kueña ñe'é inicial, preescolar, nduku primaria.

Akutenü chikama kubinasee, ndatana tontu gindeeta chi so'ö gidijikusina dimochi go'osa ini chi ngua ndaka dayata.

Mä gikunásto nuniícha tochi choo jigeé dikayaa, mä gineicha no ini ñe'e ndata kabachuna a kuuteé gindundáta mö tontu yaku chiba ini chikuatoo tumin ngua kubita.



Kakue'ë obe. Kunu

Taka dindad yaka nyuchi

Deé chineé chikadi kubindaa yaka.

Jö yaka étee, amatì ajo, ama yaá cheete nuni jima, nuniduu yoo. Kangu ajo no ku'ú kaá nikuin nunim nuniñë kunu ama kuutu, nochi kunu nde chet nominoli, kuinun kooti kuutu boo nuni duum inutoó chi yuchit.

Tochi a yuchi kúotì kandot tumin a kadi chuuti. Mä ama tamat kunut ku'ú mi a chénog naiyaá, nduku ndeetu, ndutiakuti, yundo chicheneuiti.



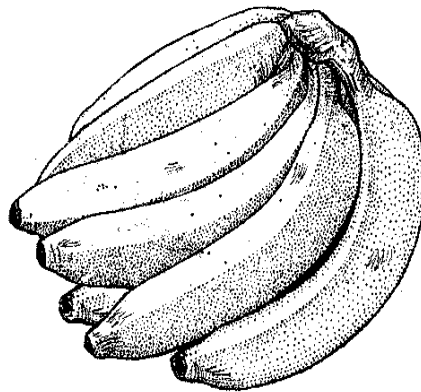
Kakue'ë inu. Tiaka

Chi ginde iña ndiku ñuü

Anö iña ndiku jo'nä gindeya chitumin kane kuiko nióboku. A kúute denui deé chei.

Tumĩ geeñai ginuiya ninu, gikai obe gobe ndinió Teco ginuy ninu tochi ngua gindakay tumĩ gikanday tiaka kue'et, tiaka nina chigi yundu.

Mö akuúte tika ti abe ninu a gidiña ntiñu mä tiaka a geéendi yaa diko tama bii.



Kakue'ë kuü . Mee

Mee ñe'e tuú kuuto kaá nduukue'e ú

Nguakanechi kou nduudu chikanu tuú ti tontu kanda, ñuü, tochi kanuchun kando yaami diko mee chiditubi yuuna, nuni, ño'ó.

Ti mee gintuü chistika kanechi kómo taka diuúchi ngua kanús. Chü tontu kanda ñuú chi kuáu yuuna, ti mee ngua gine ama kuö tichü kachika ndukuo kaba china kuutoka kaáu.

Kabachuna kubidomo nduudu ñuü chi ndindoou ama kaka niku dichou no bete so'ö yudusi chingua kanutuú, ñe'e Nió Ku-kán, Nió Nami, Nió Dingö, Nió Giniñuü.



Kakue'ë ju'ü Yada

Chü tinu ndiku ñe'ë iña Jalisco

Yada ñe'ë ndata tinu manta, ndita diko dinuu, noó ndandu, nduku to'ó niku chenuu ndi rantiyata.

Chü ndinda nduku nanda lasu nánche íba kuonuni, kuet, kuot numiama yada ndikuno, ndikudami.

Niku tika so'ö atinumí chü ndindaa kudima chenu, ni kianan énu to'ó atikan tu tontu ndee kuku adaman nduku yada.



Kakue'ë jö. Ñoó

Deé kanechi did tochi kuned ñoó chenu

Nud ño'ö chingua jiyaka, tumin kangod kakad ndunoo yata chibeenoo, kuinun kuneginud anduu nditiñu gobe chiatí tumi koodi ndákad andu inu ko'ou diitu ño'ö, kunenod ñoó nduku amtö jiyakai mä, tochi ngua yuuna tumin ngua kanuñe'edi.

Tochi kinun nandubid tumi ngua nanduchi tigeegenu ikañóka taté kuete, inu iti gidtinuni kuinu no'ö chíñud.



Kakue'ë ndeche. Chadi

Ngua cheë chadi ti tontu kandaa

Taka jiñe'ë ndutiakau dikayati iña ndiku chi ñe'ë chuu chadi, no kuona ne'ë kuou chadi tumi ginendau tumi chikuao.

Ndit ndeeu chuuna kanda chikuotoo kaá ñe'ë chadi no ñüñuu.

Ti chadi nokuona chü geeu niku akuete geeu yundu niku chuuna gidtubi ú tumbe katatu.

Chistika nguayebe chi chuukudomo chadi ti kanda ñuü.

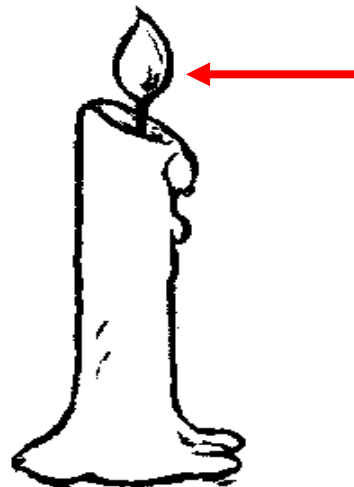


Kakue'ë nini. Guchi

Kakan diko guchi tika

Nduudu tontu kanuñoo ndukuö ndit kuneu no kaka aditinu chiko'ó. Kanenu chikama diko guchi kagikan genu dituka ndicha guchi.

Chistika ndit kunenod dijuud guchi kü nandubi.



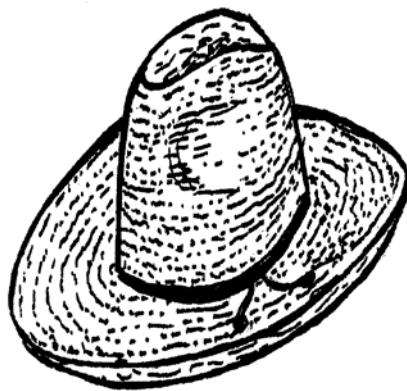
Kakue'ë noö. . Sniñe

Sniñe

Anë kadinü chikubi ndi, ama gobena che'e ñaa ndiku ninu nduku chaku. Ndiku Kiata mi ndoo ama naiba cheete mi ndichi chi tontu bee sniñe.

Naiba mi bee sniñe kaiya, etet sniñe ñe'e so'ö gindee, sniñe tinu, sniñe giñu, tikantu sniñe ñe'e ndata chin tontu ndekuku nanda.

Ndit ne'ë ndikun sniñe ko daman dimi tumi ndakan sniñe chi ndiya chiba.



Kakue'ë ndichi. . So'ö

So'ö

Ikü ndichi ama so'ö langu, kuodimas, niku ényudutis, beeyudunosa, kuchetinustabis chijikue'es taka dijuu dibaku.

So'ö kuna jobs Yele tikasan ndee ñoo yuni kuee, kane ama dino ne'e tikasa, énu to'ó tikasa, jósan tinudi kuä, kanukosa ndeku ndudi.

So'ö kü ndikas ndi Jiguyu, mi nio bakus, mä kobasa nunu Ndooba chidisa ntiñu nduku nasü.



Kakue'ë ndichama. Ti

A ne'ë kue'ë kü yudu ti iña

Nü ama ba'a debe mi kantabi ño'o no kuete ina, nuto'ö nochikuno kudinta chiika yundum, kaka, yunichiginda yanama, nduko nochi inunom, ama yaá, tinu.

Iña chiku ti kuindiy, kuinun kuekuitinum, kuinu kango katu yudum, ginu, ginu katunu katunu nduku kudintam, tumi ngua kune beche ti iña chigitim.

Tochi kuinu kaka yudum tumi kango kunuyanama kobeña nduku kuika tiloom chinadebe ndantui nduko kobeña tochi a chikuinudebe kadi timun niku nabay ndukue'e chitubiy.



Kakue'ë ndichube. Të

Tuku j ïdaa nduti jïguide

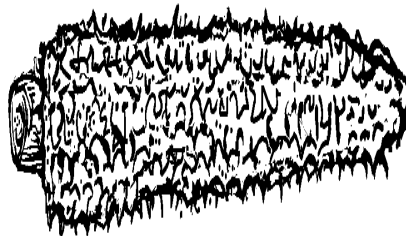
Kö naiba niku kuä ama yaa nduti jïguide, dutit, jima, nduu, nuni. Tikantu ne'e giyeye, të.

Kuï ndutiku ama chita chidubika, mi kane'mö chitam nuni, kunü obe inu dekuu to'o giyeye, nduku ama dekuu të boo, tumi ngua kuabií chu kanechi nashtö tumbe kubi, tichuna tontu bee diku, nditnekä tumi konükä tate giyeye nduko të boo.

Tochi ä chikanbi nañoö, kuinü kangoo ti doo ndutichisnu chete, tochi abee ñe'ena kutö ama kuutu debe mi nashtö, nduti nduko, dutit, jima tumi konü kuutu chi yuchi nguö.

Kuï dïchü kägöd kangü nyudu ndetu, íyaa ndutiaku, ajo, ndukue'e chü yuchi ama kuutu cheete.

Tochi a kachi tumi kune nuni, kuinü numinu nduti jïguide tumi kachi nduku bií, kunü tamali jima ndit yaati, kachi, kachi kuinü kabi nioö mä a kadi che'ë.



Kakue'ë ndichinu. Beé

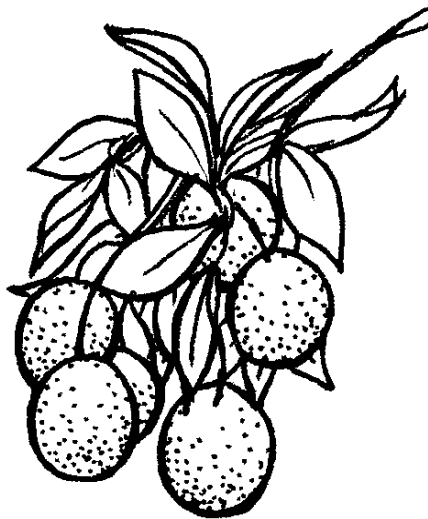
Beé

Ü kane chichuu beéyadi ti tontu ndaaa, ti gidijiku ndeno kaaa.

Beé chü ama ñooo chigine nduti ñe'e niku gobe ñooo nduti yoo, tontu ndee beé gine tioo, tochi aniñä yadi geee, jikando nuniichigiya.

Beé tontu ndaa chikuu dikaya kaya tumigua kutoó kaiña, tikantu ndaa ñe'e iñachi gidutu daaa.

Beéyadina jidaa giku, nuni yadi, chadi, ginu yuta tu'u, ndenoka.



Kakue'ë ndichikuü. Latu

Chidan so'ö gidi ntiñu

Chidan cheetes ditujinutabis tontu ditus gichee to'osa jitumne latu tichi jidkuntus itindu, sakuna tontu yoojinus, gitas ás.

Sakuna debe ntiñu ne'esa, ngua énus chiñaa tumi tochikuinu dikuntus itim tumi kangos nanus latu tumi ngua cheño.

Chidan tochi jidisa ntiñu nguajisa diko tate so'ö chiete kandas nabakus.



Kakue'ë nditiñu. Rati

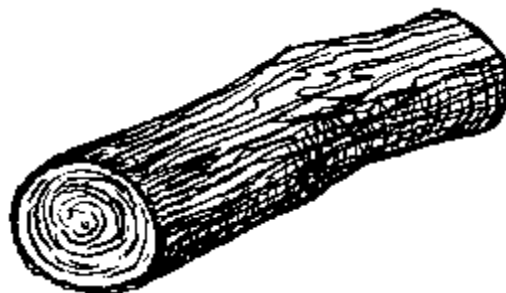
Taka ndidad bete

Kuad obe yaá ninu ndikundichi to'ó yama, jima, nun̄i ndum, to'ó yatam chijoo ndundu, nun̄i.

Kundu ninu nioo, kunü kaka ébeye ndichined tochi ae tumi kuad, nanud kuinü numined küdu nioo tübe kubi nducha, kuinü kanjud rati, rati, kuinü naschitod nduko, yatam, nun̄i ndum, jima, ama yaa nun̄i , kunü ndichined ndit ági jima, nun̄i dum.

Tochi a kuinü kuid to'oyatam, tumi kuid chete chita kuid nduku daa chita tumi ngua küdo nun̄i bete, kuid, noo daa chita, kunenod tochi akoba noomi abeyeñe bete.

Natidoo kuid kúu kundoo naiyaa nduti, nduku ndetus baku minoo tumi aka di ched.



Kakue'ë nditiñuama. Ndeku

Nio Namina kamoo tatee ndoo ndeku

Iña chiachete jobeñena chikai; diyuta kooi kumino, ti ngua gidichiy, tibee ndeku, tumin nguatenö iña chibe tumi ñe'ena chigoya kaiy ndeku, Niku iña chigua tumi ñe'ena konei ñe'e bií. Mö akuete Jo'onei ti ndukueña jinukoi ndeku.

Mö iña chiachete jobeñena nguaneña kuay ndeku chiyakuchiba, ti chü adamanu jichiba nduko chidiya.



Kakue'ë nditiñuobe. Nto'ó

Nto'ó

Nditne'ë dindä ama yebe a chidiba'á nū yuntu nto'ó ti chuna, chenu niku tontu dituginu, ngua kani got, niku debe.

Nto'ó ngua gidtubi nio'oonü, tochi kubi ndia kuna kadi kumid kubinoo a kuchid niku natini nandubi ñoo ndaa.

Ñoo kuna yakuchiba gií gidaka niku ngua kadi jai ndukiatay. Ti chü tontu ete íta, niku ditu ngua gikadi ichiy tamno ñoo ti tontu gintudunu.



Kakue'ë nditiñuinu. Ngigoo

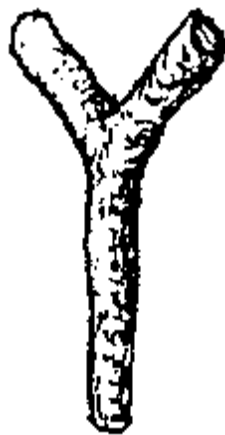
Ü kanechi kandiu konou ba´a jö ngigoo tichuna
chinunee chiku, cheeü ti mü snu bedenu ñe´ña

Ba´a kuna gikandoo ndiya ti ngua kou

Ngigoo, tikantu ñoo ginchete, chikuee ditu,
yuni, tuú, diiyu.

Tübechuna bee no beetu, ndukue´e chuna kutou
ndukuaku no neü niku ngua kundii tumi.

Ba´a kuna kutu tochi, ícha niku cheeten ícha
tochi ínuu.





Kaka chi kue'ë chũ a ndi chi kadinun ndeno iña, tikantu ndukuö, chigidiña tikantu chibee chũ snu ndeno no kaka. Mä chũ nechi ndäd no niku kueten kamä.

El libro de lecturas es un material que te invita a conocer diferentes personas, lugares, culturas a través de una variedad de textos, con la intención de que descubras las diferentes cosas sólo con el hecho de leer.



Techei ditinko
DISTRIBUCIÓN GRATUITA