



En este libro encontrarás textos amenos que te llevarán hacia el conocimiento de diversas formas de cultura que hay en el mundo. Es importante reconocer que al igual que otros pueblos estudian en su lengua la cultura universal, ahora tú también lo puedes hacer, pues se presenta en lengua mixteca de Guerrero.

Ini ña ndani'í ún tu'un sǐ nuú tutu ña kundiaka yó'ò ku'un kún kundani ún kua'á nuú ka ña íyo iníí ña yúvíí. Xiniñú'u ní ndakuni ún ndí tá íyo inka ñuu ña sákua'a na xi'in tu'un mií na ña kúu iníí yó chi vaxi ña tu'un ísávi Ñuu Kuachi.

Leo y escribo en mi lengua Mixteco de Guerrero

Ká'vi yu ra tíaa yu tù'un mií yu
Tu'un ísávi Ñuu Kuachi



DISTRIBUCIÓN GRATUITA
ÑA XÁXA UUN

Créditos a la presente edición

Coordinación académica
Sara Elena Mendoza Ortega
Elisa Vivas Zúñiga

Compilación
Raúl García Cruz
Euclides Carmen Sierra
Melitón Vivar Vázquez
Ofelia Flores Rodríguez

Asesoría académica
Ángela Pérez Gómez

Revisión técnica
Liv Kony Vergara Romani

Coordinación gráfica y cuidado de la edición
Greta Sánchez Muñoz
Adriana Barraza Hernández

Seguimiento al diseño
Jorge Nava Rodríguez
Ricardo Figueroa Cisneros

Seguimiento editorial
María del Carmen Cano Aguilar

Supervisión editorial
Marlik Mariaud Ricárdez

Revisión editorial
Hugo Fernández Alonso
Agustín Escamilla Viveros
Laura Sainz Olivares

Diseño y diagramación
Yeniséi Oviedo González

Diseño de portada
Jorge Guillermo Aguilar Picasso

Ilustración de portada
Cristina Niizawa Ishihara

Ilustración
Vanessa Hernández Gusmão

Leo y escribo en mi lengua. Mixteco de Guerrero. MIBES 3. Libro de lecturas. D. R. 2010 ©Instituto Nacional para la Educación de los Adultos, INEA. Francisco Márquez 160, Col. Condesa, México, D.F., C.P. 06140.

Esta obra es propiedad intelectual de sus autores, y los derechos de publicación han sido legalmente transferidos al INEA. Prohibida su reproducción parcial o total por cualquier medio, sin autorización escrita de su legítimo titular de derechos.

ISBN *Modelo Educación para la Vida y el Trabajo*. Obra completa: 970-23-0274-9
ISBN *MEVyT Indígena Bilingüe con Español como Segunda Lengua*: 970-23-500-4
ISBN *Leo y escribo en mi lengua*. Mixteco de Guerrero. MIBES 3. Libro de lecturas:

Impreso en México

Nuú vaxi ikun ña ka'vi yó

Ña kálan xalá tutu yólo

5

Rí tina vala

6

Rí ndikoso xílin na tfin tiaká

9

lin kuachi nixiyo xílin kití ikú

10

Na xakundiaa ña kujá

12

Ña ndátúlun na xalá iin ra lolo ndálvi

14

Ña ndátúlun na xalá salva

16

Rí búrru ndakundixi rí iin ndikala

17

lin ñuu nuú koó tiakuií

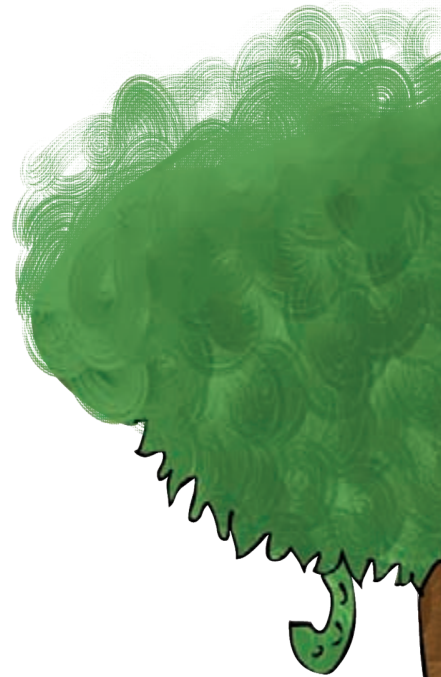
18

Rí chikii xílin yukuii sílì

20

lin tiqa ndálvi

22



Míí rí xá'ndiá chiñu nuú kití 24

lin ra sele na valá níma ra 26

Na xíta ñuu Bremen 28

lin ñá ñalá sáchichín koó 30

Yuvi nuú ndíko ña ndíí 31

lin itún lolo ini tixin 32

lin ra lolo súxan sele na 34

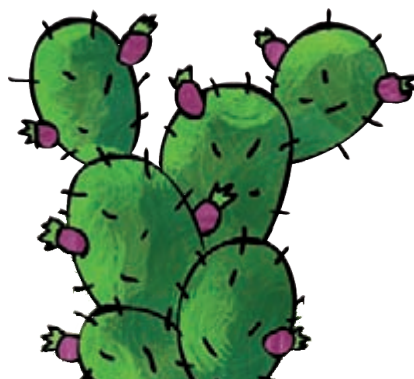
lin ndiyi ña ndáva 35

lin tí ndikoso káña ní ini rí 36

Rí ndivalyú xílin tixúlu síli valí 38

lin ra xitondosó ñá sílí 40

Ve le lolo tijkóíí 42

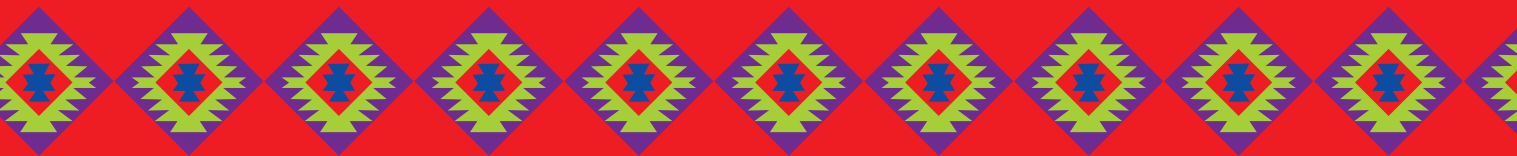


Ña kálan xalá tutu yólo

Va_la ní ku_u ká_lvi kún i_ku tutu tó_to yó_lo.
Ini tutu yó_lo ndanil_i kún tu_lun nduvi ñ_a
kundiaka yó_lo ku_lun kún kundani kún inka
ñ_a íyo ñuuyúvíí. Xíniñúlu ní ndakuni kún ndí
n_a inka ñuu ká_lvi na xí_lin tu_lun mii na ñ_a
kúu inka xíña, vichin ra yó_lo sákua_la kún chi
va_xi ña tu_lun ísávi mii yó ñuu itia tá_lnu.

Kixáá yó kalviyó ku_al_a ñ_a s_ijí ndátú_lun n_a
ñuu yó nuú ndóo yó, saá tu va_xi ñ_a kúu ra
ndátú_lun na ñ_a, ñ_a kúu inka ñuu xíka.

Ndátundi ná kusí_ji ini ún ñ_a kalvi kún yó_lo
xí_lin n_a ká_lvi xí_lin kún ra t_ia sáña_la yó_lo,
ká_lan ka ndí xí_lin ún kalvi ún ña xí_lin n_a vele
ún ra inkáni lo_lo kusí_jiini ndó.



Rí tina vala (Tu'un sándaku ini na)

Ra yólo kú iin tía xílin ñá síli ra, ra na yólo íyo mii na ndia nuú ñuu. Ra íyo iin tina sana na vala ní ítan rí xílin na ra kúndálvi ní ini na xíni na rí.

Ra kualan kivi kindoo na ndukún na iin yó pála lolo sákuanu ndálvi na ña vala ná kundéemií na.

Ra niyala kivi na yólo ndieé ní kúsií ini na chi vala ní kilin na xalá kualan na xílin na vele na. Ndia rí tina yólo té íyo na vele na íyo na xílin rí, chi rí yólo ndia sásikirí ra ndíaa rí ña pála lolo yólo té koó na xitolo rí ndée.

lin xikuaá na yólo kee na kele ndée na távi na kuñu kuxina, ra ña pála lolo ndakoo na ña kixi ña chí ini vele ndíaa tina nindoo xilin ña.

Tá sandíli na tavi na kuñu ra ndákundee na kuxi na ra ndakutoini na kita rí tina ini vele nuú kixi ña lolo, ra kúsií ní ini rí xíkó ndoló rí ra tílvi ndiaa rí yulurí chi íin níf yulú rí ra kúyachin rí vaxi rí nuú na.

lĭn ndĭkun saá ra tĭaa yólo xáni xĭní ra xalá tundoló
 ña ĭxa rí tĭna va'la yólo ni nĭxíka ka ini ra uvi tulun
 nixalan ra xalá tuxií ra kĭní ra rítina va'la yólo ra xalníí
 ra rí xílin uni kaa.

Saá ra xínu na ndaa na xitolni na ña kuu, saá ví xĭni
 na ndíkaa tiáku va ña lolo sásiki ña ini ndukú.

Kusíí ní ini na ndanumi na ña lolo ra tá kuyachin na chí
 yéle, ndanilí na rí koó chée chachi ndili rí kándulú rí.

Tá xĭni na ña kuu, ra kusuchí ní ini na ra ndandikó ini
 na xalá ña ĭxa na xalnií na iin kití va'la ní kú mívo ra
 tĭaa, tixalvi ní rí tĭna va'la kán sakáku rí ña pála lolo
 tú koó rí yólo ra xa nĭxĭlĭ va ña.

Ra tĭaa: Koó xĭni ra

**Ra ndakilin ña t

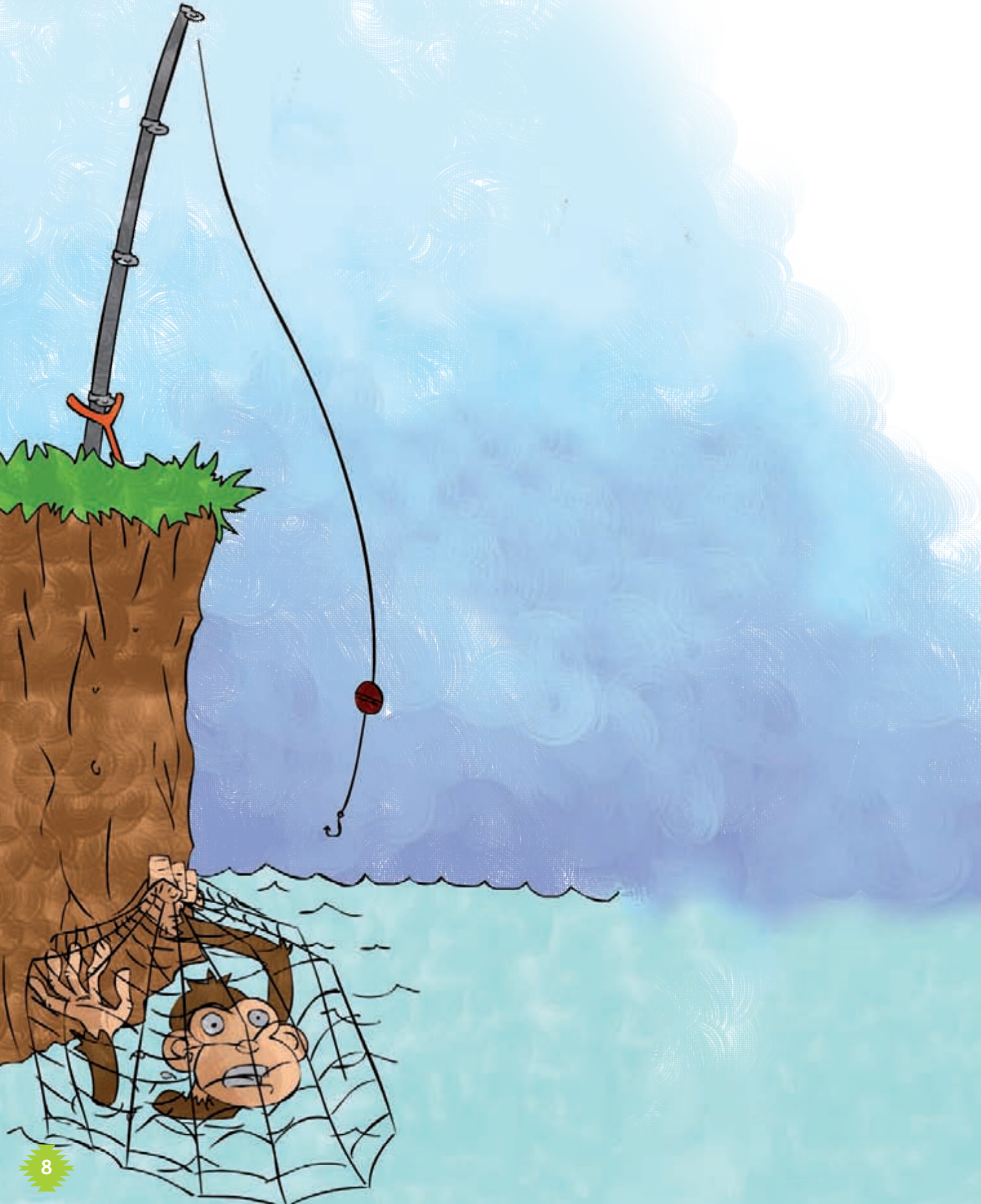
un
 sálán:** Raúl García Cruz

Ña ndakilin na ini tutu tóto na kálan

“Libro de lecturas” del módulo *Leo y escribo en mi lengua.*

Maya, INEA, México, 2007







Rí ndikóso xílin na tíin tiaká (Iin tulun siji ndátúhun na ra sákalá ña yó)

lin rí ndikóso kánuu rí ndalá itún súkun, ra xítólni rí ñúlu na tíaa tíin na tiaká nichi sákana na ñunuú na ini itia, ra xítólni vala rí ña íxa na.

Ra na tíin tiaká yólo ndakoo lolo na ñunuú kuxiká na kualan na kasini na. Ra ti ndikóso nuu rí ndalá itún nuú kánuu rí, ra kaxaá rí íxa rí ndia té íxa na tíin tiaká, chi kálan na ndí rí yólo ndañala rí ña íxa na.

Ra su rí yólo nikhuchiñu rí ndañala rí ña chi nīukun ndili rí ñunuú ra salolo kala rí ra kuvij rí.

Ra kachi rí saá: “Ña yólo ndúkú mií yu. ¿Ña chiñu kúnj yu tiin yu tiaká ra talán ka sákuala yu?”

Ña yólo sáñala ña mií yó kij kílvi yó xílin iin chiñu ña xíini yó, ni koó ñala níl yó ra ndia ndili xalá va yó.

Ra tíaa: Fernández de Lizardi

Ra ndakiliin ña: Euclides Carmen Sierra

Ndakaxin ra tíaa ña María Pina,
Vele xavala ña porrúa, kuyia kana ña 2003.
káya ña kundani ndó nixa, Ndiálvi. 16

Iin kuachi nixiyo xílin kití ikú (Tu'un sándaku ini na)

lin ichí rí t̃ikosó lolo ndieé ní xíta rí íyo rí ra iin
kama k̃ita rí ndikala chée ra ndieé ní sáa rí
k̃ita rí chi kúxúxan ní so_ló rí ña xíta rí t̃ikosó
lolo yólo ra k̃achí rí ndikala chée saá xílin
rí t̃ikosó lolo yólo. ¿Ñichun íxa yólo
kití lolo? vichin ra kalní yólo. Yólo ra
k̃uchíñu kún kalní kún yulu íyo ka kití
nálnu va_la ka nuú yólo ra k̃uchíñu
rí kanítalan rí xílin yulu. Saá rí





ndikala chée nisa ní rí kachi rí saá iin kuití xalá yu
chinúu yu satá ún ra sachuima yu yólo ni lolo ndia
yálvi kún nuú yu. Ra rí tikosó lolo yólo ndakuiin rí
káchi rí saá tú kún kún ra kani tálan yó. ¿Ní ké asa
yó kanitálan yó? Káchi ndikala, rí tikosó kachi rí saá
tú kún kún kúalan ndakaya ndili kún na kutálan xílin
kún ra saá tu yulu ra ikú yólo ndakutálan yó tiaa
ra kanitálan yó, vala saá koo kachi rí ndikala chée
saá kuni kún yo kú yó kuchiñu, saá kee rí tá iin tá iin
rí kualan rí ndakaya tálan rí, ndikala yólo ndakaya
ndili rí kití nánu tá kú rí leko, kiní ikú, kuin ra
saá ndili ka nuú kití nánu saá tu rí tikosó lolo
ndakaya ndili rí tálan rí kití válí rí túvi té kú tisún.

Inka kí kixaa ndili rí xa ndátu rí nuú kanitálan rí, rí
tikosó lolo kixaa rí sandalyu rí iin ndikí ra iin núu kuití
ndakaya ndili tálan rí ndikala chée ra tálan rí tikosó
lolo koo rí chi ndalá itún ndósóndiaa rí ra té kixaa
kuachi iin nitani ndili rí tisún iin nikati kolndo rí na
mívo rí ndikala chée rí ni kee solo ña, yulú ña, sulma
ña iin ndili kúu satá ña ra nikundíeni ña xinu ña saá
kuu ra kuchiñu va rí tikosó lolo xílin na mívo rí
nuú kití nánu na kúu mívo rí ndikala chée.



Ra tiaa: Koó xini ra
Ra ndakilin ña tulun salán:
Euclides Carmen Sierra



Na xákundiaa ña kuiká (Iin tu'lun sijí ndátú'lun na ra sáña'a ña yó)

In ra xákundiaa ní ña kuiká, ndili ña'la va'la kúmií ra ndasa ndili ra ña kaa yéle, inka ña'ñu kaa kuví mií mií sandútia ra ra ndachítalan ra ña ra ninduxin ra ña ra ikán íyo níma ra xílin ña.

Ndili kijí ku'alan ra xítol'ni ra ña. Saá ra xini va iin ra tía, ra kúndaa ini ra ña ndólo ra yólo, xatía ra ra ndakiin ra ña ku'alan xílin ra.

Lolo kuití ra ndjikó ra xákundiaa ní ña kuiká ra koó ka ña'la ní ndanilí ra ña tasele ra, saá ra kixaá ra xáku ra tú'lun ra íxí xini ra. lin ra xíka mií xini ña ndólo



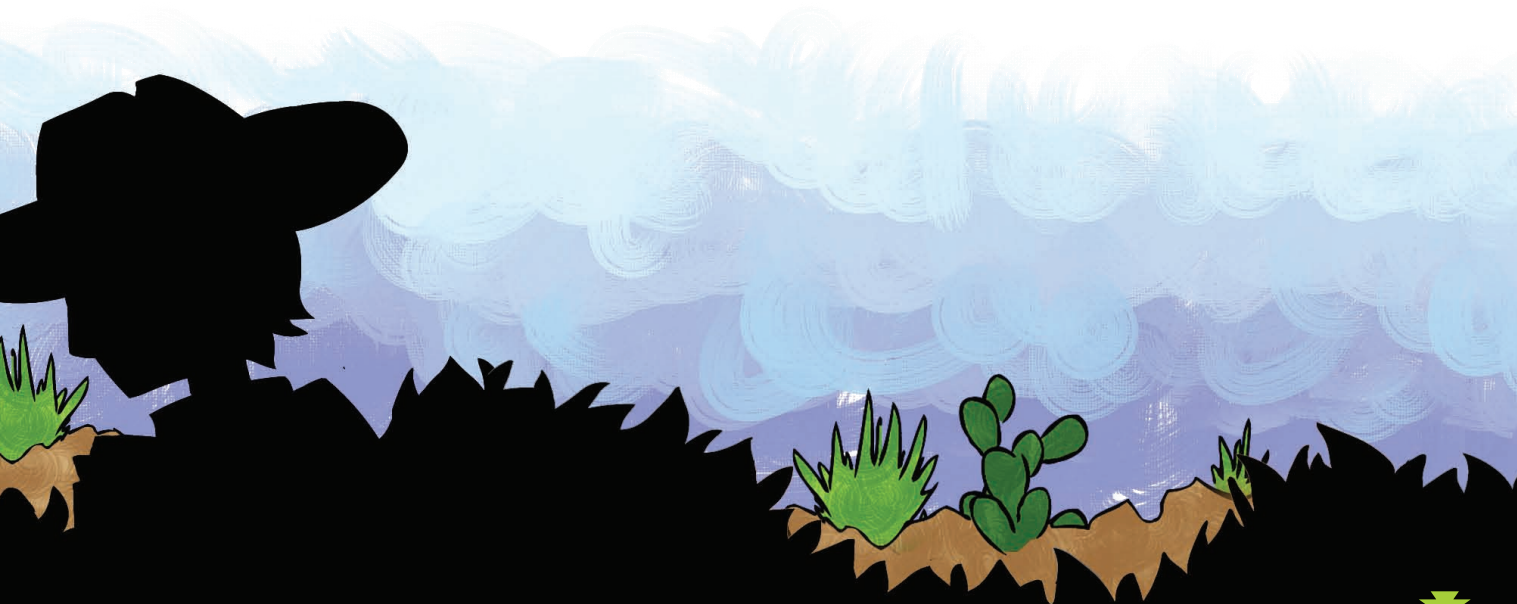


ra kúsúchí ini ra, té ndjili kúndaa ini ra ña ndólo ra,
saá kachi ra xílin ra:

—Yólo ra tja ra kusúchí ini kún, chi mii ña ndixa koó
ñala níxikuu mii kún. Kilin iin yuú ra tasele kún ña
nuú xindika ka yéle ra kani xini kún kúu ña iin ka
yéle; ña yólo ná kuu ña iin ka yéle nuú yólo, chi ña
xíto yulu, té xindika sele ña ni lolo ña nixiniñulu kún.

Ña yólo sáñala ña mii yó ni suví ñala yó kúvi ña kii
xininiñulu yó ña koo sii ini yó.

Ra tja: Fernández de Lizardi
Ra ndaki'in ña: Euclides Carmen Sierra
Ndakaxin ra tja ña María Pina,
Vele xavala ña Porrúa, kuyá kana ña 2003



Ña ndátú'lun na xalá iin ra lolo ndálvi (Tu'un ndátú'lun ña kuu xinalá)

Káchi na ndátú'lun na chí ñuu ndúva, nixiyo iin ra lolo ndálvi koó ivá silí, ndía niña ndikachi ndíaa ra, ra iin kivi xani ini ra kulun ra kalvi ra iin ñuu ká'nu, ra yólo nixaa ra ninilí ra iin vele sutu niki'lvi ra ra yólo chindieé tálan ra xilin ra niki'lvi ra kálvira, xiini

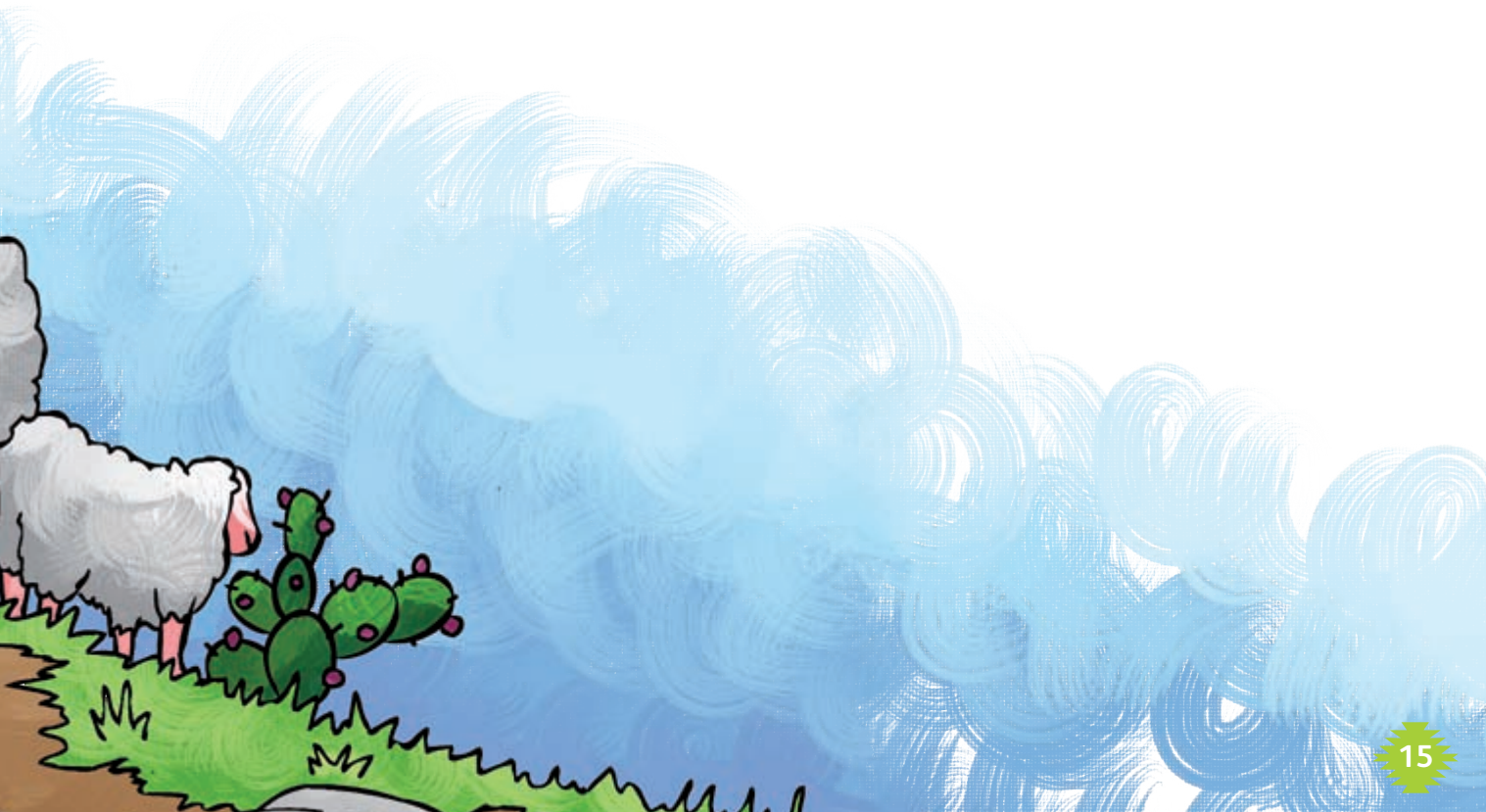




ra ka_lan ra tu_lun sa_lán, su iin ti_ga va_la xi_kuu ra,
 xa_lnu ra sa_kúá_la ra ni_xaa ra xi_ká_lan ra xa_lá ndi_ayú
 kumií na, ni_xaa ra xi_kuu ra ra chí_nu ñuu ko_lyó, ra
 ki_ndoo na ni_ka_lyu na ku_u xa_lá ra ña kú ra iin
 itani_nu va_la na ku_alí ñuu ndálvi ña ñuu ko_lyó, ndili
 yó ra va_la ku_ndikun yó ra, va_rá ndaa kú yó na ñuu
 ndálvi kuvi va kita xiyó yó xilin ña xáni ini yó.

Ra lolo yólo chí_núu ra iin itani_nu ka_lnu ní nuú yó
 ña ku_ndikun yó ña tíáku yó, ra ra lolo yólo kú Venito
 Kuáres, saá ndátú'lun na ña ku_u.

Ra ndátú'lun ra ti_ga ra ña: Lorenzo Torres Ortiz
Ra ndakil'in ña tu_lun sa_lán: Euclides Carmen Sierra



Ña ndátú'lun na xalá salva (Tu'lun sándaku ini na)

Ña ndátú'lun na chí ñuu yu iin táta yatá xíkandosoó ra tá ñuu tá ñuu ndúkún ra chiñu ra ra yólo koó xulún ra ndaa ra tún káñulu tálan ra kulun ra xílin nú, xalá ña yólo vala ka xíka xalá ra yulú ichí nuú yála nú, ra iin kama kuití xini ra iin ri sáva ndáva rí kualan rí mí mǎñú ichí nuú yála tún ñulu tálan, ra iin kama xa ñituví nú ndályu ra ndályu nú vaxi nú ña ná koo xiyo ndili ña tiáku ichí nuú yála nú, ra rí salva yólo xa kúxiyo rí kualan rí, ra iin kama kuití ndikósoma rí xitolni rí sumá rí ra iin saá ñiyala tún ñulu tálan ra ndañulú xini rí. Ra ikán kindóo rí nixili rí.

Ña ndátú'lun na yólo sáñala ña mii yó ná ndoñulu xini yó ndikósoma yó koto'ni yó ña xa ndakoo yó chí satá.

Ra tía: Koó xini ra
Ra ndaki'in ña tu'lun sálán:
Euclides Carmen Sierra





Rí búrru ndakundixi rí iín ndika'la (Iín tulun siji ndátú'lun na ra sáña'la ña yó)

lin rí burru ndakilin nuú ndika'la ndakundixi rí iín rí ra
xíka rí iníí ñuu sáyulví rí inka kití.

lin ichí ndanilí tálan rí xílin yukuui sílì ra kúnì rí sáyulví
ñalá tu rí yólo, ra su rí yólo xa yachi xínisolo rí tachí
rí saá kachi rí:

—iNdixa, kuchiñu kún sáyulví kún yulu tú nixinisologyu
ndályu kún!

Saá kúu xílin na yuvií na nisákuala ra kúnì na kalan
tíáyú na, ra tulun ña kalan na sándakava ñalá ña.

Ra tja'a ña: Fernández de Lizardi
Ra ndaki'in ña: Euclides Carmen Sierra
Ndakaxin ra tja'a ña María Pina,
Vele xavala ña Porrúa, kuyja kana ña 2003
káya ña KUNDANI NDÓ NIXA, Ndiálvi. 16



Iin ñuu nuú koó tiakuíi (Tu'un sándaku ini na)

Íyó yachin uvi ñuu iin ña kán íyo víli ní tiakuíi ra inka ña koó mii ví tiakuíi kuniñúlu na yuví ni rá kolo kití, ra saá ñuu nuú koó tiakuíi yólo íyo iin ña ñalá nitándalá ña ra ña yólo nixiyo ña xílin iin tina chée ra kaku iin tiga lolo sele ña ra níli ña nuú tina, ra ivá ña ñalá yólo nixuni ra kuni ra ña lolo sele ña chi nuú tina níli ña, ña lolo yólo kundasí nuú na ñuu xini na ña saá tu na vele silí ña, xalá ña yólo ra lolo yólo kée ra kualan ra ikú ndíkaa ra ra iin ichí xini ra uvi ti ndikoso ndatúlun tálan rí ndoso rí nuú itún ra káchi rí saá: —Nayuví na ñuu kán ndieé ní ndólo ini na chi koó tiakuíi ñuu na, ra tú ná ndonili na yuú káinu ña ndúlu xini ñuu ikán ndanilí na tiakuíi.

Té ndili xini solo ra ña yólo ndakilin ra kuanolú ra ñuu íyo ra, ra na ñuu yólo kixáa na ndákaya na ndatúlun tálan na ndiá chí kixi tiakuíi chi ni kuví ndanilí na rá, tuku kee ra lolo yólo kualan ra ikú ra tuku ndanilí ra tí ndikoso ndoso rí ndalá iin itún





ndatúlun rí suvi ni tuku xalá tiakuíí, ra lolo yólo xínu
ra ndikó ra kachi ra saá xílin na ñuu, ni ké taxi ndó
ndalá yu ra kалан yu xílin ndó nuú íyo tiakuíí, ra na
ñuu yólo kachi na saá taxi ndi xulún, sindikí, á ndiá
ka ña kúni mií kún kachi na xílin ra ra kusíí ní ini ra.

Nikалан ra xílin na ná ndatúlun na xílin na yuví na
ndée chí nuú índulú yuú kálnu ná sákutiala na vele
na xílin ñala chi mí ikán kú ña yala itia kálnu, ra na
yuví nikándíxa ñalá na, kachi na saá ni ké sa kúvi ra
lolo nuú tina ñaá tavá ra tiakuíí yólo xa kixi sava ka
na ndíchi vala ka ndúkún na rá ra kuví ndanilí na
rá ndulu xa kulun ndi kusun va ndu, ndakundieé ra
ndatúlun ra xílin ndili na, saá kee ra kалан ra xílin
na yuví nuú índulú yuú chée, saá xalndia ra chiñu
ná sákutiala na yuú chéle yólo, tá sákutiala na yuú
iin ninilí ni kikoyo tiakuíí nduu ra iin itia kálnu ra kilin
ndili rá vele na ni xíin kandíxa na nixili ndili na, na ñuu
yólo kusíí ní ini na ndataxi na xulún, ndili nuú sindikí ra
nixaa ra kukuviká ní ra, nixалан yaa tivi na nixiyo vikó
nuú ra, té kundaa ini ña táta xii ra ndakanda ní ini ña
xínu ña nixалан ña ndakuni tálan ra ña kú sele ñáni
ñalá ra, saá ndili ña ndatúlun na.

Ra tja: Koó xini ra

Njndatúlun ra táta:

Ricardo Sierra Solano

Ra ndakilin ña tulun sálán:

Euclides Carmen Sierra



Rí chikii xí'lin yukuui sí'í (Iin tu'un sí'í ndátú'un na ra sáña'a ña yó)

Rí chikii xíta rí kánuu rí ndalá iin itún súkun. Iin yukuui kúní rí kaxí ñalá rí, ra saá xani ini rí sandálvi ñalá rí:





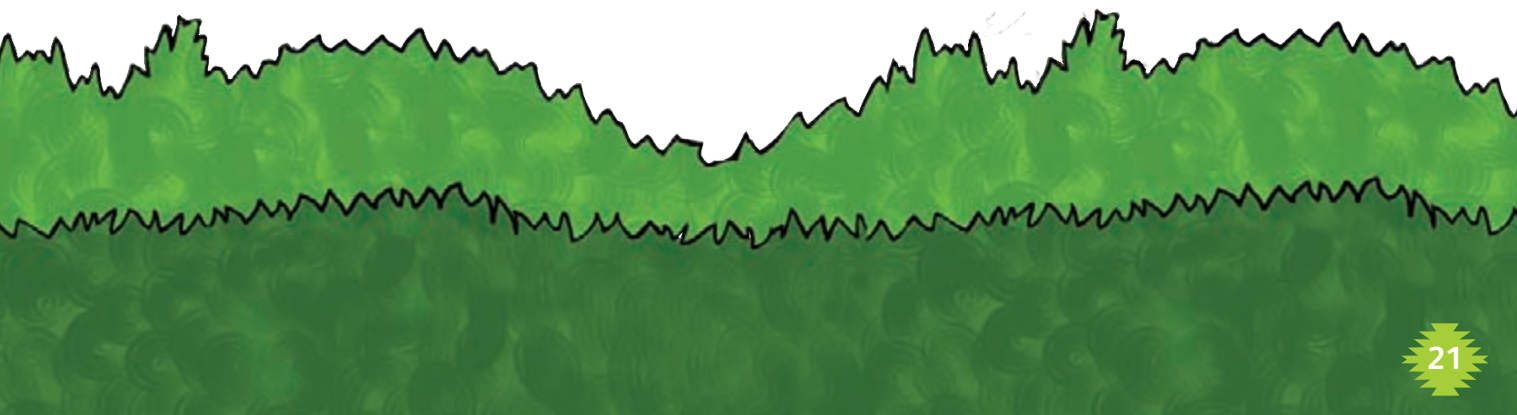
Ra saá xikundichi rí nuú chikii, ra nīkalan vala rí xalá
 rí ña nduvi ní tachí rí ra nīkalan rí xílin rí ná nuu rí
 ndalá itún ikán chi kúnī rí kunij yachin ñalá rí ndiá kití
 kú rí nduvi ní tachí.

Rí chikii kundaa ini rí íxandíchi rí xílin rí, rí chikii yólo
 kitúlun rí iin iku ndalá itún ra sakaná rí ña vaxi ña chí
 ñulú, ra rí yukuui kálán rí saá ndí chikii kú rí ndakava
 iin xínu rí ndatiin rí ña.

—Nikúchiñu kún kumári —kachi rí chikii, xani ini kún
 ña nuu yu, ra yulu kandíxa yu yukuui tíátan niní xini yu
 iin ndixin chikii yulú iin ndó.

Ña yólo sáñala ña yó, tundoló ndólo inka na
 sákuala ña yó ña tīaa vala xiní kondiaa yó mií yó.

Ra tīaa: Fernández de Lizardi
Ra ndakílin ña: Euclides Carmen Sierra
 Ndakaxin ra tīaa ña María Pina,
 Vele xavala ña porrúa, kuyā kana ña 2003
 káya ña, KUNDANI NDÓ NIXA, Ndiálvi. 16



Iin t̥iqa ndálvi (Tu'lun sándaku ini na)

lin ichí n̥ixiyo iin t̥iqa ndálvi ní n̥ixiyo ra ni koó ña kuxi
ra ni kundixi ra ra n̥ixiyo ra iin vele lál̥a lolo ra iin k̥í
n̥ixaa kumpári ra nuú ra.

—Kumpári ndátúlun na ndí x̥iní ikú chée kaa íyo ní
xulún —kachi ra.

—ǂÁ ndixa kú yól̥o, kumpári? —káchi ra x̥ílin tálan ra.

—Ndixa nú kumpári saá kachi na —kú ra chíkaa ra s̥iki.

—Saá kachi ña táta ndálvi iin k̥í ra kulun yu koto'ni yu
ra ndukú yu xulún.

Saá kuu ra sandáa ra tiay̥u urru lolo sana
ra k̥ílin ra kualan ra ndandukún ra
xulún ikú ikán. lin n̥ikalan ndáku ra
x̥ílin tálan ra chi ndixa kú ña kuálá ní
xulún ndanilí ra iin yavi suvi ikú ikán,
ra sakutú ra kóxta ra x̥ílin xulún ra ndikó





ra nd̥ixaa r̥a, ra té k̥ixaa r̥a x̥a ndátu ñá síli r̥a, saá ra
x̥ini va r̥a kumpárí r̥a ña va la ní k̥ee ra k̥ixi ra.

—¿Á k̥ee va la lolo kún, kumpári? —káchi r̥a
n̥indak̥at̥ulún ñalá ra.

—Uun, va la va k̥ee yu, tú x̥a kún̥i kún va la ku l̥un mí
nuú n̥ik̥a l̥an kún x̥il̥in yu ikán nd̥anilí ní yu x̥ulún
—k̥achi r̥a ndakuiin ra.

—Tákalán kuití ku l̥un yu, va ni x̥a ku aá ní káchi r̥a.

S̥andaá ra tiayu urru s̥ana r̥a k̥ee ra ku a l̥an ra, n̥ixaa
ra ikú ikán koó ña la ní nd̥anilí ra, ña nd̥anilí ra kú s̥il̥ví
yu vií, s̥il̥ví kití ra n̥is̥aá ní ini ra k̥il̥in ra s̥ak̥utú ra kóxtá
ra s̥ak̥uisó ra urru ra k̥ixaa ra vele kumpárí r̥a té x̥a
ñuú, ra kána ra káchi r̥a saá nd̥íchi ra chí s̥at̥a vele lál̥lá
lolo ña táta ndálvi yólo.

—iK̥ixaa ku a l̥a x̥ulún x̥il̥in yu nd̥akilin kún ña! —áchi r̥a.

Ra kól̥ni ra kóxtá s̥il̥ví s̥at̥a vele ña ra té kóyo ña ra iin
káxán kú kóyo x̥ulún, ta r̥a t̥iqa ikán ni n̥ik̥úndaq̥ ini r̥a
kú ña x̥ulún ra nd̥akilin ra ku a l̥an r̥a, chí x̥ulún ikán suví
kúénda r̥a kuu ña, kúénda r̥a táta nd̥al̥ví ikán va kú ña.

R̥a t̥iqa: Koó x̥in̥i r̥a
R̥a nd̥akilin ña tu l̥un s̥alán:
Euclides Carmen Sierra

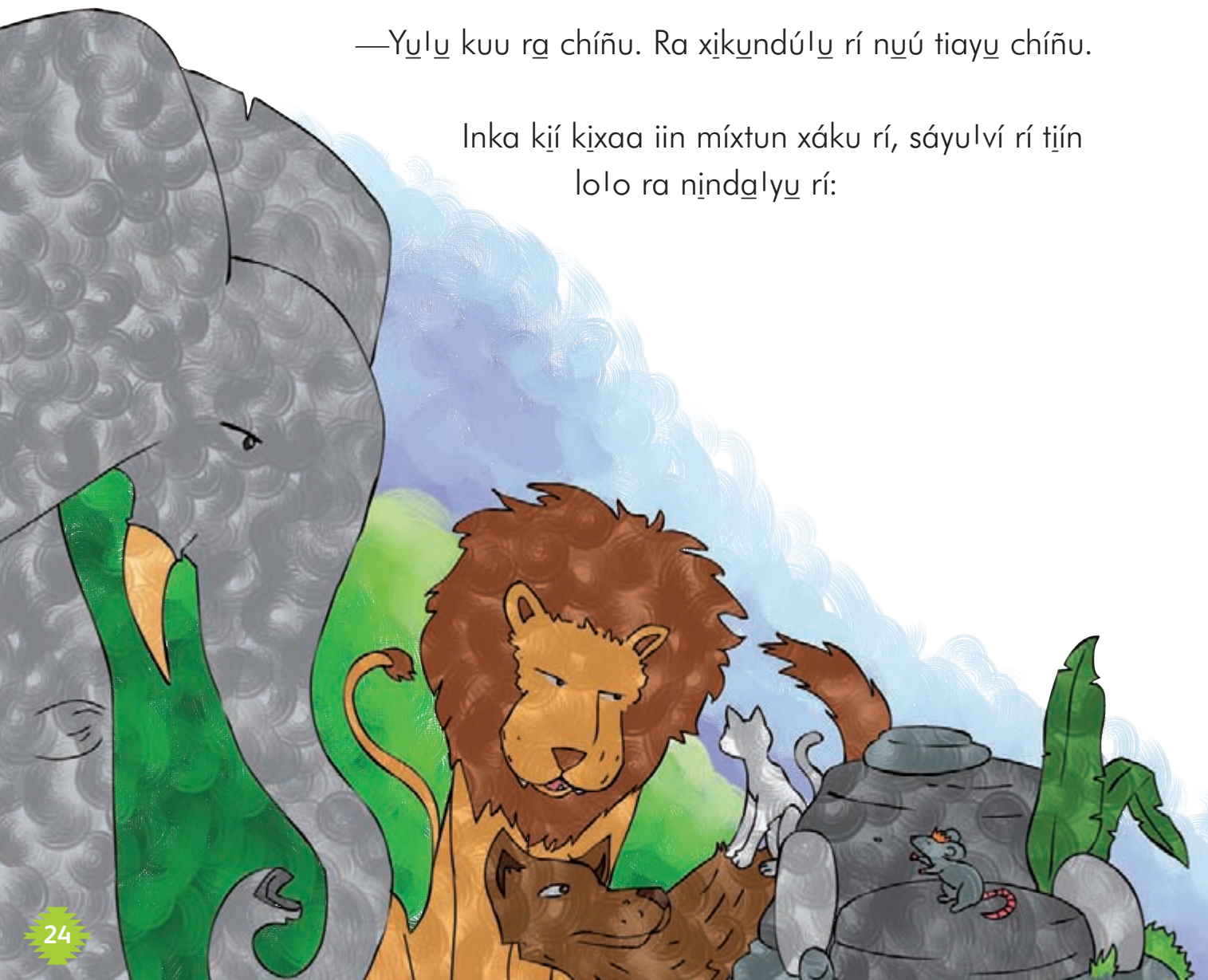
Mii rí xá'ndia chiñu nuú kití (Tu'un sándaku ini na)

lin mañú ikú kóló íyo iin vele ká'nu ra mañú ña vele
yólo íyo iin tiayú chíñu, tú ndíá rí kuchiñu rí kundúlú rí
uñi kíj nuú tiayú chíñu kuvi kuu rí tí xá'ndia chiñu nuú
té kúndili kití.

lin kíj kixaa rí tijn ra káchi rí saá:

—Yu'lu kuu ra chíñu. Ra xikundúlú rí nuú tiayú chíñu.

Inka kíj kixaa iin míxtun xáku rí, sáyulví rí tijn
lolo ra ninda'lyu rí:





—Yulu kú ra chíñu —ra xikundúlu rí nuú tiayu chíñu.

Inka tu kii kixaa rí ndikala ndályu iyo rí, ra sayúlvi rí
tina ra nindalyu rí:

—Yulu kuu ra chíñu —ra ndakandúlu rí nuú tiayu
chíñu.

Inka tu kii kixaa iin solo mpalla ndályu rí sáyulví rí tí
ndikala káchi rí saá:

—Yulu kuu ra chíñu ra xikundúlu rí nuú tiayu chíñu.

lin kama ndikó tijn lolo kixaa rí ndieé vala xaku rí
ra sayúlvi rí solo mpalla, ra uní kii xindúlu rí nuú
tiayu chíñu.

Ra saá kixaa ndili kití ra ndákanda ni ini rí ña
sandakú ní ini rí tijn lolo ra saá kú ña taxi rí chíñu
ndalá rí yólo ña kuu rí tí xá'ndia chiñu nuú ndili kití.

Ng tja: Laura V. González Guerrero,
Elia del Carmen Morales García, Ana Rosa Díaz Aguilar,
María Esther Salgado Hernández ra Gregorio Hernández
Zamora, Kana ña ichí kumí, 2007
Tutu tóto kálvi na ña kálvi na ndia tutún, SEP
Tulun sálán ña kálvi na kuyiya nuú.

Ra ndaki'in ña: Euclides Carmen Sierra

Iin ra se'le na va'á níma ra (Tu'lun sándaku ini na)

Saá ndátú'lun na iin vele na íyo iin ra lolo se'le na ra ni xín ra kandíxa ra na ivá silí ra, té kálan ivá ra xílin ra ra lolo ná ku'lun yó xalá tutún, ra yólo ni xín ra ku'lun ra kíndoo ra vele ndisaá ichí, ra saá kú xalnu ra nduu ra ra ndivala kixaá ra xákú'lná ra ñala na yuvií, xíní siji ra sachíñu ra.





lin kǐí sandaá ra tiayu urru ra nǐkaḷan ra xǐlin ivá ra
 vichin kuḷun yó xalá tutún ndǐa ikú ikán, ra ivá ra
 kandixá ñalá ra ra kee na kuḷan na ra té nixaa na
 ikán ra lolo yólo kixaa ra kálan kuachi ra xǐlin ivá
 ra káchi ra saá nikúchiñu kún vií sáñala kún
 yulu, koó iin tulun vaḷa níkaḷan kún xǐlin yu á vála
 ndieé nixiyo ini kún xǐlin yu ra kandíxa yu ña kaḷan
 kún xǐlin yu ra vichin solo kú ña íyo yu vaála íyo
 níma yu.

Ra saá tjin ra ivá ra xalní ñalá ra ikú ikán, ra ndikó
 ra ndixaa ra vele ra, silí ra nǐndatuluún ñalá ñá
 ndía chí kuḷan ivá kún, ndía nǐndoo ra, ra yólo
 ndakuiin ra kachi ra saá: satá ndíkun ra vaxi ra, saá
 kuu niyala nduví ndǐa inka kǐí tuku nǐndatuluún ñalá
 silí ra kachi ra saá xǐni ra ndía chí kuḷan ivá ra
 saá kú ra kee ñá nána silí ra kuḷan ñá ndandukún
 ñá íí ñá ra ndanilí ñá ra xa nixilí ra kándulú ra. Saá
 ndátúlun na ña kuu.

Ra tja: Koó xini ra
Ra ndakiliñ ña tulun sálán:
 Euclides Carmen Sierra

Na xíta ñuu Bremen (Tu'un sándaku ini na)

lin nuú yachin ña ñuu Bremen nixiyo iin búrru. Ra xa kuyatá ní rí ra kuví ka sachúun rí. Ra búrru yólo xani xini rí nduvi ní xíta rí ra kuvi ndakutálan rí xilin inka rí ra kata rí. Ra rí búrru yólo ndakutálan rí xilin iin tina yatá ra ndálví káa rí, chi na xitoló rí tavaá na rí vele rí, ra kachi rí saá:

—Yólo ra nduvi ní xíta kún. iNá kulun yó ñuu Bremen ra kutálan yó kata yó!

Rí búrru xilin tina ndakutálan rí xilin iin míxtun yatá ra ndálví káa rí chi kuví ka tiin rí tijn ra na xitoló rí tavaá na rí vele. Ra rí búrru kachi rí saá xilin rí:

—Yólo ra nduvi ní xíta kún iNá kulun yó ñuu Bremen ra kutálan yó kata yó!

Rí búrru, tina xilin míxtun ndakutálan rí xilin iin chele yatá ra ndálví kúni rí, chi na xitoló rí kúni na savaala na ndiyú kuxi na. Rí búrru kachi rí saá:

—iNá kulun yó ñuu Bremen ra kutálan yó kata yó! Ra té nixaa ñuu Bremen ndili rí xini rí iin vele ra túun ñulu.

Rí búrru kachi rí saá:



—¿Níxa túvi ndó tú ná kata yó? Sana ní taxi na kuxi yó.

Ra su ini vele yólo ñúlu uni na kuilná. Rí tina ndaa rí satá búrru, rí míxtun ndaa satá tina, ra rí chele ndaa satá míxtun. Ra kalvi rí ndia uni ra kixaá rí xíta rí. Na kuilná niyulví na chi ndasí ní xíta rí, ra kee na xinu na kualan na.

Saá nikilvi búrru, tina, míxtun xílin chele nikilvi rí ini vele xixi rí ra nikixi rí. Na kuilná ndandikó na vele ra su té nikilvi na... rí chele tuvi rí na, rí míxtun chuchiín rí na, rí tina tjin rí na, ra rí búrru chichalá rí na.

Na kuilná kee na xinu na ra ni iin ka ichí nindíkó na. Ra saá kití yólo kindoo rí nixiyo rí vele ikán ra síj ní nixiyo rí xixita rí. Nani saá na yuví xikalan na xalá rí na xíta ñuu Bremen.

Na tja: Laura V. González Guerrero, Elia del Carmen Morales García, Ana Rosa Díaz Aguilar, María Esther Salgado Hernández ra Gregorio Hernández Zamora, Kana ña ichí kumí: 2007

Tutu tóto kálvi na ña kálvi na ndia tutún, SEP
Tulun sálán ña kálvi na kuiya nuú.

Ra ndaki'in ña: Euclides
Carmen Sierra



Iin ñá ña'á sáchichín koó (Tu'lun sándaku ini na)

Ndátú'lun na iin táta xílin ñá síli ra nìxiyo na ikú ra nìxiyo iin pála leé se le na ra na yólo ra kúñaá ní na ra té ñuú kixi va la na ra na íyo yachin xílin na xini so lo na ña xáku ní ña lolo ndisaá ñuú ra té túvi kálan na xílin ñá nána yólo á taxí ñá chíchín ña lolo chi ndisaá ñuú xáku ní ña ra ñá yólo káchi ñá saá táxi va yu chíchín ña iin saá ndia túvi, ra su ña lolo yólo ndieé ní kúele ña xín ña ndundulú ña, saá ra táta íí ñá kachi ra saá koto naní ra yo kú ña kúu nichiñu kálan na xáku ní ña lolo ndisaá ñuú, ra kilin ra ichi ra xín va la ndakulú ra ña ra kixáa ra xítonganí ra té ñuú ra kama ndakoto'ni ra ikán vaxi iin koó chée ra nixilvi rí ini vele ra ñá síli ra xa kixi ñá ra kixáa chíchín rí ndosó ñá ra sulmá rí chíkaa rí yulú ña pála lolo, ra té xini ra táta yólo nisaá ní ra kilin ra ichi ra va la ka xalnií ra rí koó chée ra té sakuaáchi ra rí ra yaxíí rí ndosó ñá nána ndía saá kuu ra iin núu nixili ñá, saá ndátulun na ña kuu.

Ra tíaa: Koó xini ra
Ra ndaki'in ña tu'lun sálán:
Euclides Carmen Sierra





Yuví nuú ndíko ña ndíí (Tu'lun sándaku ini na)

Saá káchi na ndátúlun na yuvíí l̥tia tálnu yachin ikán íyo iin yuví naní ña “Yuví nuú ndíko ña ndíí”. Saá naní ña chi yólo kándulú iin yuú kálnu t̥ikoIndo ra mañú ini ña íyo iin yaví lolo ra tákáa yosó káa ña ra íyo ndíasa ña ra káchi na saá yólo ndíko ña ndíí ra iin ña l̥ñu xiín ña yólo íyo ka uvi ka yuú t̥ikoIndo iin ña kálnu ra iin ña lolo ra tá iin tá iin ña yólo íyo yaví valí iníí xiín ña á xataña yuú chée ra saá tu yuú lolo. Saá káchi na ndátúlun na l̥tia tálnu, yaví valí yólo kálan ña xalá tá iin tá iin na yuvíí na xa nixilí ra tá kú yaví valí ña xa kúni ña inka uvi yuú yólo kúni kachi ña ndí xa númí kuvi inka ña yuvíí, saá kálan na xalá yuú chée, saá tu yuú lolo, s̥ín ké yaví valí yólo kálan ña xalá na valí ra yaví yólo xavala ñalá ña ndíí té kúni ña kulun iin na yuvíí kálnu á na lolo xílin ña, saa ndátúlun na l̥tia tálnu.



Ra t̥iaa: Koó xíní ra
Ra ndakilín ña tu'lun sálán:
Euclides Carmen Sierra



Iin itún lolo ini tixin (Tu'un sándaku ini na)

Iin kii ra Milio tilvi ra nduchí íli, ra silí ra nika'lan ná xílin ra, tilví ka ún nduchí ñá:

—¿Níchun? Níndakatulún ra Milio, saá chi té nixiyo lolo yu xítán yu nika'lan ná xílin yu tú ná kokó kún nduchí íli ra kuvi kualun iin itún lolo ini kún.

Ra Milio ni íxa ndieé ra xalá ña nika'lan silí ra xílin ra ndakundieé ra sasíki ra, kálán ra saá ndí iin ña xáni xíní mii na kú ña, ni xaní ini ra kokó ra iin nduchí. Sij iin káni lolo ra Milio ku'alan ra kusun ra ra ndákalán ra xalá ña nika'lan silí ra xílin ra, iin ña kyu ra ndákanda ini na. Kuulva sava ñuú ra kixáá kúndasí solo ra. Ra nixa'lan ndalá ra tíin ra ña ra kunda ini ra ndí iin ñala vaxi kana ini solo ra inuú iin itún lolo va kú ña! Ra Milio Ndakoo ra xito'ni ra mii ra nuú



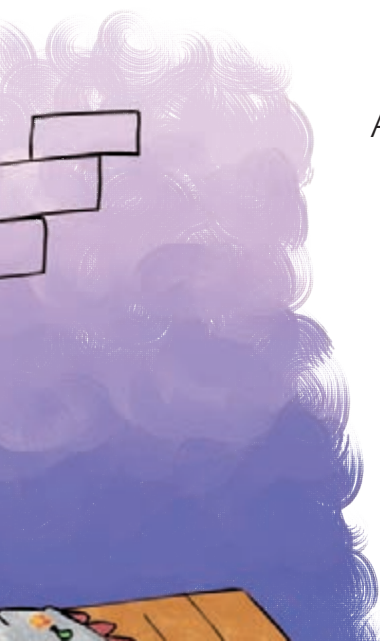


tatáa isaá tu inka ña'ñu so'lo ra kíta iku! iXitín ra!
 ichí yulú ra! Inkáni lo'lo kúndaa ini ra ku'alan ndúu ra
 itún. Ra Milio niyulví ní ra ra ndava ra chí yéle lo'lo
 ra ku'alan ra tase'é ra ikú. Nixalan iin ora, ra Milio xa
 ku'alá ní ndalá itún níkana, ndia kití saa válí nixikosó
 ndalá nú ra kixaa rí xívala rí chílyo rí. Ra Milio
 kundiéé ka ini ra ña kási, ra su kuví sákanda ra ndalá
 itún ña vala sáyulví ra rí. Ra kixaa ra kúni ra ndalyu
 ra, ra su koó tulun ra kée yulú ra. Kuuni ra kunu ra,
 ra su xalá ra ku'alan kúnuu ña ñulú nduu ña ti'olo.

Ra Milio xaní xini ra kuú ra ra lo'lo, nduu ra itún, ra
 xani xini ra kuchíñu ka kusíkií ni koo mívo ra ni kulún
 ka ra vele sákua'la na. ¿Á kani xini yó iin itún ini
 vele sákua'la na? Ra Milio vala ka kixaa ra xáku ra,
 ndía saá kuu ra ndoto ra iRa xinu ra ku'alan ra nuú
 silí ra ndakatulún ra xilin ña ña ndolo ra!

—Vala chi kuití xani va kúu ña —káchi silí ra.

Ng tja: Laura V. González Guerrero,
 Elia del Carmen Morales García,
 Ana Rosa Díaz Aguilar, María Esther Salgado
 Hernández ra Gregorio Hernández Zamora,
 Kana ña ichí kumí: 2007
 Tutu tóto kálvi na ña
 kálvi na ndia tutún, SEP
 Tulun sálán ña kálvi na kuyá nuú.
Ra ndaki'in ña: Euclides Carmen Sierra



Iin ra lolo súxan sele na (Tu'lun sándaku ini na)

Saá ndátú'lun na xalá iin vele na nixiyo uná sele na ndili na kée na kuálan na sachíñu na ra sijn ra lolo sele na súxan ní ra chíkaa ra máña ra ndóo ra kixi ra ndili kij ra xijn ra kulun ra sachíñu ra, ra té ndíkó na kixaa na kándulú ra kixi va ra, tuku inka kij kálan ivá ra xilin ra kulun ra sachíñu ra, ra yólo káchi ra saá kúalan ndó sa xaa yu satá ndó, tuku kíndolo ra kixi ra saá kuu niyala tiempo ra ni kukúélé ra chi ni lolo xixi ra ndili na yuvií íyo yachin xini na ra kú ra iin ra lolo súxan, ra sijn ichí keé ra kuálan ra nixaa ra ndakandulú ra xalá iin itún kálun ra ndieé ní kálun ini ra ra ni kixáa ra kálan ra xilin ndíoxi káchi ra saá ay ndíoxi, ndíoxi a valá kaví ná taxi ún iin tichikún kaxii yu ra kuná ndíka ra yulú ra sélvá ra kándulu ra iin kama ndakava iin tichikún mí ini yulú ra ra saá tuku kálan ra xilin ndíoxi, ndíoxi saa kún ña maní iin lolo kún rí ndá'vi yu, káchi ra kándulú ra ni lolo kachí ini ra chi mii ra súxan ndinulu kú ra. Ña ndátú'lun na yólo sáña'la ña mii yó ndí sachúun yó xilin na vele yó ndili chuun ña íyo nuú na ra kuú yó tá kuu ra lolo xúxan yólo.

Ra tíaa: Koó xini ra
Ra ndaki'in ña tu'lun sálán:
Euclides Carmen Sierra



Iin ndiví ña ndáva (Tu'un sándaku ini na)

Iin ichí iin nduxí tíátan ndanilí rí iin ndiví chée ní chilyo rí. Iin kama ra ndañulú ndiví yólo. Lolo *tiempo* ra iin rí pato ndakatulún rí xílin nduxí tíátan:

—Chée ní iin ndiví ndanilí yu chilyo yu ra kundaní yu yo kuénta kú ña.

Inka kii, kixaa iin tiuún tíátan saá kachi rí saá:

—¿Yo kú na chíkaa iin ndiví chée chilyo yu?

Ni iin rí kundáa ini ndía chí kixi ndiví chée ña ndáva tá iin tá iin chilyo. Niyala *tiempo*, iin xitiaan nitalví nduxí válí chilyo nduxí tíátan. Rí pato válí nitalví rí chilyo pato tíátan. Rí tiuún salan válí nitalví rí chilyo silí rí.

Ra ña ndiví sána ndáva xíka... Initalví iin saa chée vando súkun!

Ng tja: Laura V. González Guerrero, Elia del Carmen Morales García, Ana Rosa Díaz Aguilar, María Esther Salgado Hernández ra Gregorio Hernández Zamora, Kana ña ichí kumí: 2007.

Tutu tóto kálvi na
ña kálvi na ndia tutún, SEP
Tu'un sálán ña kálvi na kuyá nuú.

Ra ndaki'in ña: Euclides Carmen Sierra



Iin tí ndikósó káña ní ini rí (Tu'un sándaku ini na)

Xa íyo kuálá ní kuíya nixiyo iin tíga xílin na vele ra ndia nuú ikú, ndí siji ní nixiyo na chi yachin ní vele na íyo ñulú na ña chíli na, kití sana na íyo ní nuú kaka mii rí kaxálan rí saá tu na kuálí sele na íyo ní nuú kusíkií na. Su iin kiji kixaa ní tí ndikósó ra xílin rí yólo ndíkaga iin rí siji ní káa rí ra ndieé ní káña ini rí. Ra té náa ini na kíivi rí ini vele ra xátia ndili rí ñala na, sáyulví rí tixúlú, kuáyu ra kée rí yólo xínu sana rí.

Saá táxi tu rí na valí, tásele rí ndalá chíñu ra táta xílin vele yólo, té xalá ra ña siji va ké nuú na ra té niyala tiempo kixaá kuxuxán na nuú rí chi ni taxí rí vii koo na ra nisaá ra kixaá ra chikoyo ra tatán xatu, ndúkún ra máña ña tiin ra rí ndí ni iin ña ñikúchiñu, vala ka xani xini na ndasama na vele na inka xína ña vala koo siji ini na ra su ña nána xílin na valí xín na ndakoo na nuú íyo na chi nduvi ní káa xa vala ní nixikoo na.

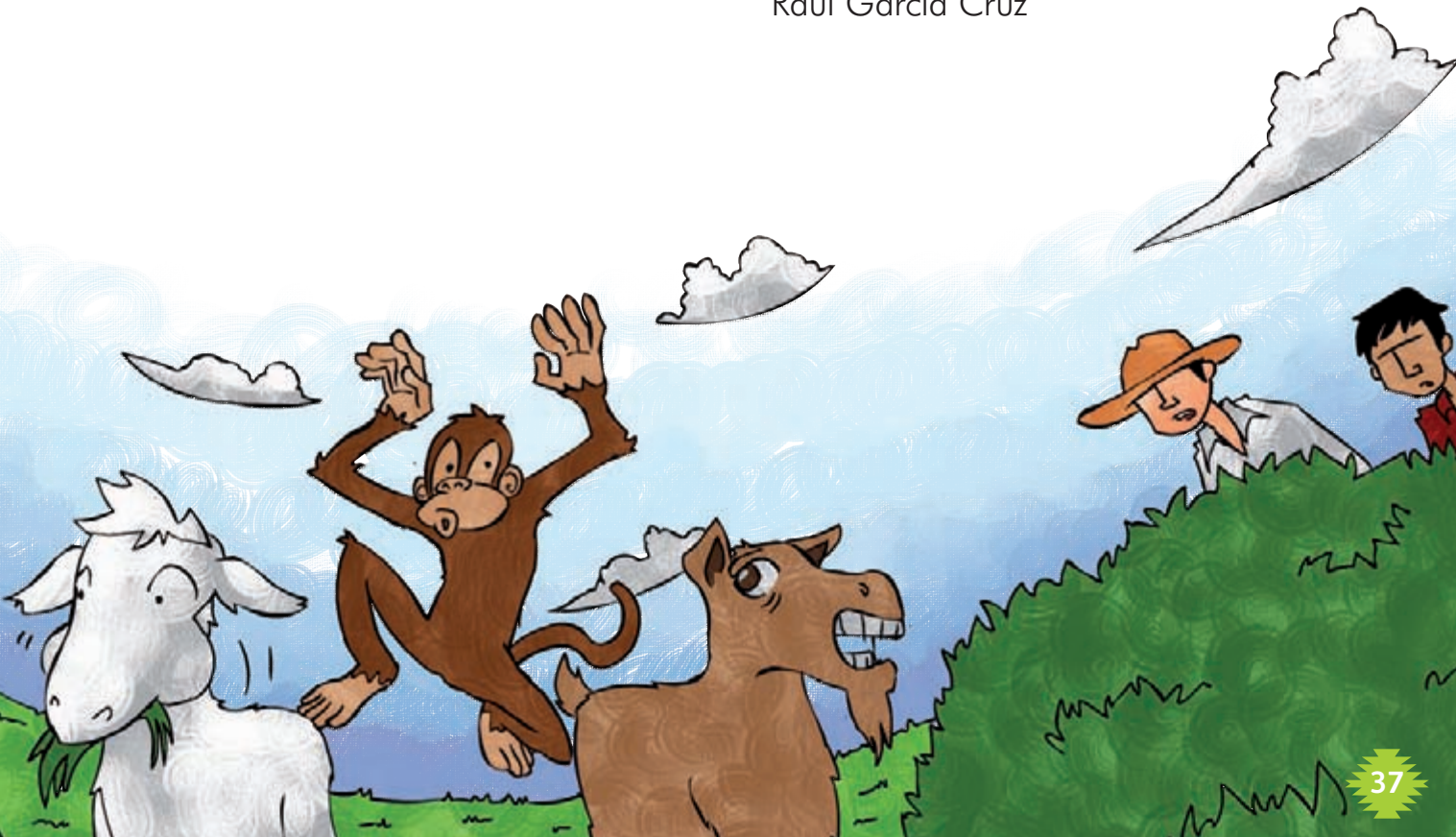
Ndisaá ichí ña sáchiñu táta yólo, rí ndikósó xítoni ni vala rí ndalá ra nachi xíka ra nachi íxa ra.

Iin kiji xani ini na ndía kuulva sándili ra xalá rí, ndandukú ra yuú ra ndakulú ra iin ichi ra té xa nduxiin vala ña ra saá kíta túvi vala ra nuú kuvi



kunij̄ vaḷa ñalá rí ndikóso ra ndaxikónili ra nuú kánuu tí ndikóso ra k̄ilin ra ichī k̄ixaá ra íxa xáḷndiā ra sukún ra chí yulú x̄ín íyo yólo, ra té nd̄ili ndakoo ra ichī nuú yuú yólo ra n̄ind̄ilvi ra ini vele. Ra iin yavī lolo íyo ra x̄itolni ra nuú tí ndikóso yólo, k̄ixaa rí ndatiin rí ichī lolo k̄ixaá rí ndákulú rí ña ndiā té íxa mií ra táta ikán ra k̄ilin rí ichī ra k̄ixaá rí ikuní rí ña sukún rí, saá iin kama n̄ixaḷndiā rí sukun rí ra ndieé ní n̄indaḷyu rí k̄ij̄ x̄ini rí x̄itiā ní n̄ij̄ rí ña kée nuú n̄itiand̄iā sukun rí. Ndili kití íyo ikú n̄iyulví rí ña n̄indaḷyu yulú rí. Saá kuu ra kuḷá ní yoó ndaḅulú rí saá ví nd̄ita rí ndí koó ña ní íxa ka rí satalán rí na, ndili na saá s̄ij̄ ní ini n̄ixiyo na.

Ra t̄iaa: Koó x̄inj̄ ra
Ra ndak̄il̄in ña t̄ulun sálán:
 Raúl García Cruz



Rí ndiva'yú xílin tixúlu sílì vólí (Tu'un sándaku ini na)

lin kí tixúlu tíátan kee rí kuálan rí sataá rí ña kuxi rí
ra ñikálan rí xílin sele rí:

—Koto va'la ndó kuná ndó vele nuú ni iin na kíxaq.
Kuénda ní koo ndó xílin rí ndiva'yú.

Lolo kuití kuálan sílì rí tixúlu sílì vólí yólo rí ndiva'yú xa
kuyachin rí vele rí tixúlu vólí yólo ra kani ndalá rí yéle.

—¿Yo kú ndó? —ñindatuluún rí tixúlu vólí.

—Yu'lu va sílì ndó, kuná ndó yéle —kachi rí ndiva'yú
ndakilin rí tachí sílì rí tixúlu vólí.

lin rí lolo va'la nuú ndili rí kú rí kúchiñu va'la kachi rí saá:

—Sílì ndi ra nduvi ní tachí ñá, ra yólo ra ndiva'yú va kún.

Niyala iin káni lolo, tuku ndikó ndiva'yú káni rí yéle, ra
vichin va'la kitálan tachí rí xílin tachí sílì tixúlu vólí, ra su
tuku, suvi ni tixúlu lolo yólo ñikándíxa ñalá rí, lolo kuití
xuná rí yéle ra kachi rí saá:

—Sáñala xalá kún nuú ndi, ra té xini rí ndíáa ní xalá
ndiva'yú saá ra ndasi rí yéle ra ndályu rí:



—iSuví síl'í ndi kú yó'lo chi ñá kán ra yaa ní xalá ñá!
Ra saá kee rí ndiva'yú xínu rí ku'alán rí ndúkún rí
yuchí yaa chíkaa rí xalá rí, ra su ña xínu ní rí ndakava
rí ini itia ra kixáa ku'alán rí chí kalá rá.

iKixáa kána rí, tavaá ndó yu'lu xíní yu sutíá yu! Saá ra
xa kixaa tixú'ú tíátan ra kachi rí saá:

—Tavaá ndi yó'lo tú ná kálan kún kaáxií kún ndu'lu.
Rí ndiva'yú kee yulú rí:

—Tixú'ú tíátan xílin sele rí sakaná rí iin yoló ra kixáa
rí íxítá rí ndiakua kuchiñu rí sakáaku rí ndiva'yú.

—iTixálvi ní ndo káchi ndiva'yú sakáaku ndó níma yu!

Tixú'ú tíátan níkalán rí iin tulun síl'í ini xílin sele rí chi
v'la ní kílin kuénda rí, saá ndandikó rí vele rí síl'í ní
xítalan rí nixiyo rí.

Na tja: Laura V. González Guerrero,
Elia del Carmen Morales García,
Ana Rosa Díaz Aguilar, María Esther Salgado
Hernández ra Gregorio Hernández Zamora,
Kana ña ichí kumí: 2007.

Tutu tóto kálvi na
ña kálvi na ndia tutún, SEP
Tulun sálán ña kálvi na kuyá nuú.

Ra ndakil'in ña:
Euclides Carmen Sierra



Iin ra x̣itondosó ñá síli (Tu'un sándaku ini na)

lin na n̄itandá'á kúachi na ra síi ní íyo na, ra t̄iaa yólo
va'la ní sáchiñu ra ñá ñalá ndieé ní víi kú ñá x̣ilin
ra. Té ndíkó ra k̄ixaa ra ña sáchiñu ra xa íyo tu'va
ñá ndátu ñalá ñá yéle x̣ilin yaxín t̄iakuii kolo ra saá
ndalá ra, ra saá táxi ñá x̄ixi ra ra xáku ñá kúsii ñá
x̣ilin ra númindiaa ñá ra.

Ra yólo xámaní nuú kundani ra n̄ixa íyo inka na
tándá'á ndí ndieé ní kúu ñá x̣ilin ra túvi ra, iin k̄ii
ndakutálan ra x̣ilin iin táta x̄iku'á'á ra n̄indakatulún
ñalá ra n̄i chiñu asa ra ña va'la kotondosoó ra ñá síli
ra á ndixa kú ña kún̄i ñá x̄ini ñá ra. Ra táta x̄iku'á'á
taxi ra ichí nuú ra saá k̄indoo ní ini ra kee ra ku'anolú
ra vele ra ña kotondosoó ra ñá síli ra. lin ñuú





nikuun saví, ra ndili na ñuu kixi na ra kixaa ra iin
 nikana tixatín ra ndiso ra iin ñala chée ísukún ndili
 ña iin yuví yata ra kunií ndili ña, ra yaa kuití
 kálan ra xílin ña ña vala ná kunísolo na, ra saá
 nikalan ra xílin ña ná chindieé tálan ña xílin ra kaan
 na yavi tixin xito ra nduxin na ñala ña kixaa xílin ra.
 Ñá ñala yólo xani xini ña ndí ña kixvá ixa íí ña, ndí su
 chindieé tálan ña xílin ra ni nixakúachi ña xalá ña,
 ra niyala kuálá samána ra íí ña kixaa ra kánitálan
 ra xílin ña ra íngá ra xílin ña ndía ka kuachi núu válí,
 xalá ña yólo nisaá ní ña nána yólo, xaku ña ra kálan
 ñalá ná kuulan ña vele chíñu ñuu xílin kuachi xalá íí
 ña xalni ra iin ndji yoó niyala ra iin kama ndakaya na
 chíñu ra kee na nixalan na tiin na ra tía yólo.

Ñá ñalá yólo ndakatulún ña ndía mí ninduxin na ndji
 ra na chíñu yólo xatia na ña vala ndanilí na
 xalá ña kú kuachi ra. Na yólo ndakanda ní ini na té
 ndanilí na kuñu tí ndikachi sangá mií va ra kú rí. Saá
 nindakatulún ñalá na nichun ixa ra saá ra yólo kachi
 ra saá ndakuiin ra ndí iin ra xikuálá kú ra taxi ichí
 nuú ra ña vala ná kundaa ini ra tá ndixa ndinuni ña
 síli ra kuni ña xini ña ra, ndí ra yólo nixaa ra kundaa
 ini ra ña yólo nikúchiñu ña kundasi yulú ña xala iin
 ña selé íyo xalá.

Ra tía: Koó xini ra
Ra ndakilin ña tulun sálán: Raúl García Cruz

Vele lolo tìkóji (Tu'un sándaku ini na)

lin ñulú nindoo ndalá kuálá nuú ní kití íyo. Nuú ña yólo íyo iin tìkuxí lolo ra koó vele rí. lin kí tìkuxí lolo yólo va la ka kuálan rí vele inka ríndukú rí nuú rí nmá taxi rí koo rí xílin rí.

Xilna nixalan rí vele tìokó ra kachi rí saá:

—Tìokó lolo, yulu ra koó vele yu. ¿Á kuvi koo yu xílin kún?

—Va la va —kachi tìokó lolo—, tú kún kún kuvi kindoo kún, su xa chinalá yu yólo chi ndulu tìokó xínisií ndi kaxií ndi tìkuxí válí, niyulví rí ra kuálan rí iin yavi tiakuí nuú ñulu tiaká ra nixalan rí xílin iin tiaká lolo:

—Yulu ra koó vele yu. ¿Á taxi kún koo yu xílin kún?

—Va la va kachi —tiaká lolo—, tú kún kún kuvi kindoo kún, ra su xa chinalá yu yólo chi ndulu tiaká xínisií ndi kaxií ndi tìkuxí válí.

Saá niyulví tìkuxí lolo ra ndaa rí ndalá iin itún ra xini rí iin yavi ndikúáñu. Saá ra kuyachin rí ra kachi rí saá:



—Ndikúáñu lolo, yulu ra koó vele yu. ǵÁ kuvi taxi kún koo yu xílin kún?

—Vala va, tú xa kúni kún kuvi kindoo kún, ra su xa chínalá yu yólo chi ndulu na ndikúáñu xínisíí ndi kaxií ndi tìkuxí válí.

Saá niyulví tìkuxí lolo ndakundieé rí ndaa rí ndalá itún saá nixaa rí nuú íyo iin chílyo saa ra kachi rí saá xílin rí:

—Saa lolo yulu ra koó vele yu. ǵÁ taxi kún koo yu xílin kún?

—Vala va —kachi rí saa lolo—, tú xa kúni kún kindoo kún, ra su xa chínalá yu yólo ndulu na saa xínisíí ndi kaxií ndi tìkuxíí válí.



Saá ña t̥ikuxí lolo niyulví ña ra ndakava ña ndalá itún, ra ndanilí tálán ña xílin iin sáki lolo, ra kachi ña saá mívo, yulu ra koó vele yu. ¿Á taxi kún koo yu xílin kún?

—Ñala —Kachi sáki lolo— íyo kuálá ní vele ndíta mii ra su ña t̥ikuítia va kú ña. Xilna sulmá kún chíkaq kún ra ná kununá xíní kún chí kele, ra saá kú ña vala kulun vele kún xílin kún nuú kúní mii kún. Nani ndia kii saá rí t̥ikuxí lolo nduu rí t̥ikóíí.

Ng t̥iaa: Laura V. González Guerrero, Elia del Carmen Morales García, Ana Rosa Díaz Aguilar, María Esther Salgado Hernández ra Gregorio Hernández Zamora, Kana ña ichí kumí: 2007.

Tutu tóto kálvi na ña kálvi na ndia tutún SEP
Tulun sálán ña kálvi na kuyá nuú.

Ra ndakilin ña: Euclides Carmen Sierra